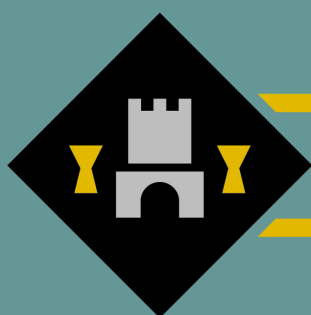




PLA DE SALUT

PALAFRUGELL 2024 - 2028



ajuntament de
palafrugell

Amb el suport de:



Dipsalut
Organisme de Salut Pública
de la Diputació de Girona

Responsabilitat política

2023-2027

Juli Fernández Iruela. Alcalde. Ajuntament de Palafrugell.

Margarita Mauri Junqué. Regidora d'Acció Social, Ciutadania i Habitatge 2023-2027.

Ajuntament de Palafrugell.

Treballs iniciats en el mandat 2019-2023 amb Roser Massaguer Malleu, regidora de Benestar Social, Civisme i Mediació, Habitatge i Ciutadania. Ajuntament de Palafrugell.

Responsable tècniques

Maria José Merino Pareja (cap d'Àrea d'Acció Social, Ciutadania i Joventut)

Sònia Martinoy Camós (tècnica del Pla d'Acció Comunitària Inclusiva)

Grup Motor

Marc Abad Riao (representant de Dipsalut a Palafrugell); Noemí Adarnius Pérez (tècnica comunitària de Joventut. Ajuntament de Palafrugell); Joan Bonet Miguel (director ABS Palafrugell); Anna Garcia Morera (infermera EAP Palafrugell); Anna Iglesias (tècnica d'educació. Ajuntament de Palafrugell); Àngels Larrabeiti Castillo (infermera EAP Palafrugell); Imma Martí Fontané (referent Benestar Emocional ABS Palafrugell); Sònia Martinoy Camós (tècnica del Pla d'Acció comunitària Inclusiva. Ajuntament de Palafrugell); Maria José Merino Pareja (cap Àrea Acció Social, Ciutadania i Joventut. Ajuntament de Palafrugell); Nacho Pascual Cereceda (metge EAP Palafrugell. Assistent Clínic Direcció); Jordi Ramisa Elias (cap d'àrea de joventut. Ajuntament de Palafrugell); Rosa Maria Rustullet (Agència de Salut Pública de Catalunya); José Yépez López (Tècnic d'Igualtat i Feminismes. Ajuntament de Palafrugell).

Autoria



Ramon Planell Gabernet. Enginyer tècnic.

Francesc Roma Casanovas. Geògraf. Doctor en sociologia.

Josep Lluís de Peray Baiges. Metge de família. Expert en salut comunitària.

Marta Vilanova-Vilà. Infermera. Doctora en salut pública. Directora científica Amb Salut.

Sumari

Abreviatures	4
1. Introducció	5
2. Perfil de salut.....	7
2.1. Indicadors demogràfics.....	7
2.2. Indicadors socials.....	9
2.3. Indicadors de morbiditat	10
2.4. Indicadors de mortalitat	11
2.5. Indicadors de salut sexual i reproductiva	12
2.6. Indicadors sobre estils de vida i pràctica preventiva.....	12
2.7. Indicadors sobre serveis sanitaris	13
2.8. Indicadors de medi ambient	13
2.9. Anàlisi qualitativa.....	28
3. Pla d'acció.....	30
Línia estratègica : Bon govern	38
Línia estratègica : Entorn urbà	42
Línia estratègica : Medi ambient.....	45
Línia estratègica : Xarxes comunitàries i socials	48
Línia estratègica : Estils de vida saludables.....	51
Línia estratègica : Salut mental i Benestar emocional	55
Línia estratègica : Protecció de la salut.....	57
Annexos	61

Abreviatures

ABS	Àrea Bàsica de Salut
AGA	Àrea de Gestió Assistencial
ARC	Agència de Residus de Catalunya
ASPB	Agència de Salut Pública de Barcelona
ASPCAT	Agència de Salut Pública de Catalunya
ATDOM	Atenció domiciliària
CAP	Centre d'Atenció Primària
CFGM	Cicle Formatiu de Grau Mig
CFGS	Cicle Formatiu de Grau Superior
EAP	Equip d'Atenció Primària
EDAR	Estació Depuradora d'Aigües Residuals
LLOSC	Llei d'ordenació sanitària de Catalunya
ODS	Objectius de Desenvolupament Sostenible
OMS	Organització Mundial de la Salut
PINSAP	Pla interdepartamental i intersectorial de salut pública
PLS	Pla local de salut
STP	Salut a Totes les Polítiques
TME	Taxa de mortalitat estandarditzada
XVPCA	Xarxa de Vigilància i Previsió de la Contaminació Atmosfèrica
ZQA	Zona de Qualitat de l'Aire

1. Introducció

Els plans locals de salut són el resultat d'un procés interdisciplinari i participatiu per dissenyar l'instrument que analitza, ordena, prioritza i proposa accions per a la millora de la salut. L'objectiu final és aconseguir un municipi el més saludable possible, i les seves propostes es recullen per escrit plantejant objectius a diferents nivells per resoldre els problemes de salut – en sentit ampli– que prèviament s'hagin detectat.

Cal tenir en compte que el concepte de salut s'emmarca dins d'una sèrie d'altres propostes internacionals que van des de la declaració de Rio, sobre el desenvolupament sostenible, fins a l'Estratègia de Salut a Totes les Polítiques (STP), passant pels Objectius de Desenvolupament Sostenible (ODS).

Al mateix temps, cal tenir present que la salut no és una variable independent, sinó que hi ha una sèrie de causes que la poden fer variar, tant a nivell individual com col·lectiu. Aquesta possibilitat ha estat recollida pel Model de Determinants de la Salut, que també forma part de la base analítica de tot pla de salut.

D'aquesta manera, els plans de salut fan èmfasi en la importància de les polítiques públiques a nivell municipal per garantir la salut i el benestar de les persones i de la comunitat i reduir alhora les desigualtats socials.

En el procés d'elaboració d'un pla de salut es troben dues fases: el perfil de salut i el pla d'acció, i totes dues permeten el procés de participació de la població.

El perfil de salut és l'anàlisi dels indicadors existents a nivell municipal o supramunicipal que influeixen en la salut de les persones del municipi, en aquest cas Palafrugell, mentre que el pla d'acció defineix les accions per millorar la salut de les persones d'aquell territori, tenint en compte el Model de Determinants de la Salut i els Objectius de Desenvolupament Sostenible (Annex 1).

Tant el perfil de salut com el pla d'acció s'elaboren mitjançant processos participatius en què es té en compte la visió de la població i alhora la de les persones amb un perfil tècnic o polític. D'aquests processos participatius sorgeix la llista d'accions que es portaran a terme i la periodització amb què caldrà abordar-les, de manera que s'estableix una certa prioritització de les accions i de les necessitats. El pla d'acció també proposa els indicadors d'avaluació de cada una de les accions definides.

Un bon pla d'acció ha de ser àgil, operatiu, avaluable i adaptable a les diverses situacions que es puguin anar vivint, i s'ha de recollir en un document fet amb l'objectiu d'incorporar la perspectiva de salut en l'agenda local i afavorir l'equilibri territorial en matèria de salut. És en aquest sentit que porta els objectius de salut a l'entorn més efectiu i més proper a la ciutadania i que considera les persones com a autèntiques protagonistes del seu entorn vital.

D'aquesta manera, el Pla de salut de Palafrugell que aquí es presenta, i que el seu procediment va ser iniciat en el mandat 2019-2023 com a voluntat de l'anterior govern, esdevé un projecte transversal i participatiu que pretén impulsar accions que actuïn sobre els determinants de la salut amb la finalitat de millorar i promocionar la salut de les persones, promovent l'estratègia de Salut en Totes les Polítiques i treballant de manera conjunta amb la comunitat tenint present tot el treball previ dut a terme per l'Ajuntament de Palafrugell, l'Equip d'Atenció Primària Palafrugell (EAP Palafrugell) i per totes aquelles associacions i/o entitats que treballen amb els determinants de la salut.

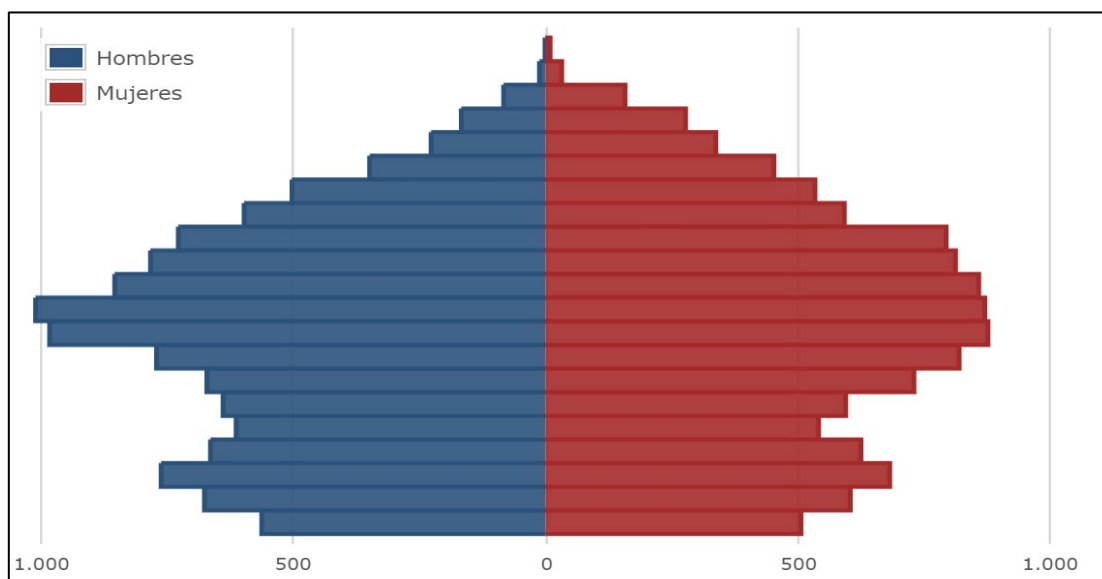
2. Perfil de salut

El perfil de salut que es presenta a continuació ha estat elaborat seguint la metodologia que consta a l'Annex (Annex 2) i comprèn els apartats següents: indicadors demogràfics, indicadors de l'Observatori social, ambiental i de salut de Dipsalut, indicadors de morbiditat, de mortalitat i d'estils de vida saludables.

2.1. Indicadors demogràfics

Segons dades de l'IDESCAT¹, l'any 2022 Palafrugell va tenir un total de 23.396 habitants, que dividits entre els 26,88 km² d'extensió del municipi dona una densitat de 900 habitants per quilòmetre quadrat. Pràcticament no hi ha diferències per sexe, perquè al poble hi vivien 11.471 homes i 11.575 dones.

- El grup de persones joves (de 0 a 14 anys) estava format per 3.798 efectius (16,23%).
- El grup de persones adultes (de 15 a 64 anys) estava format per 15.262 efectius (65,23%).
- El grup de persones grans (de 65 a 84 anys) estava format per 3.596 efectius (15,37%).
- El grup de persones molt grans (85 anys i més) estava format per 740 efectius (3,17%).



Il·lustració 1-Piràmide de població. Palafrugell, 2022

Font: Idescat, 2022

¹ Es pot ampliar la informació a IDESCAT. Disponible a: <https://www.idescat.cat>.

D'aquest total, gairebé el 26,9 % havien nascut a l'estranger (6.286 efectius), essent el 1r municipi de la comarca pel que fa a naixements a l'estranger i el 46è de Catalunya.

Segons el mateix IDESCAT, l'any 2022 es varen produir un total de 196 naixements (102 nens i 94 nenes) i 231 defuncions (129 homes i 102 dones), de manera que el creixement vegetatiu era negatiu. Per tant, el creixement de població, si és que es va donar, es basava en moviments migratoris, dels quals sabem que el saldo migratori intern va ser positiu durant l'any 2021 (87 persones, tot i que les migracions procedents de la resta d'Espanya varen tenir xifres negatives). Durant el mateix any, a Palafrugell es varen produir 201 emigracions i 443 immigracions, fet que va aportar un contingent de 242 persones a la ciutat. 65 d'aquestes persones immigrants procedien de la Unió Europea; 378 eren extracomunitàries.

Fent un balanç de totes aquestes dades, tant les immigracions com el creixement demogràfic, havien donat a Palafrugell per al 2022, un total de 653 habitants més que el 2011².

Per al 2021, del total de 8.349 llars, segons Idescat, el 24,9% estaven ocupades per una sola persona (2.077 casos); és a dir, una de cada quatre.

Les afiliacions a la seguretat social suposaven³, a novembre de 2023, un total de 9.180 persones els homes eren 5.125 (55,8%) i les dones 4.055 (44,2%). El règim general suposa 5.660 persones (74,6 %), mentre el de persones autònomes són 1.925 (25,3%)⁴.

- El sector primari és clarament minoritari, ja que no arriba ni a l'1% del total de població afiliada a la seguretat social.
- La indústria representa el 8,9 del total.
- La construcció, el 16,5%
- Els serveis són el sector més potent, amb un 73,9% del total de la població de Palafrugell (suposa més del 77% del Valor afegit brut del municipi).

El sector turístic és molt important a Palafrugell, ja que l'any 2021 comptava amb 31 hotels (1.455 places), 4 càmpings (4.002 places), 2 establiments de turisme rural (25 places). En total, el municipi comptava amb 5.482 places (gairebé una per cada quatre habitants censats al poble).

² IDESCAT. Disponible a: www.idescat.cat. Consulta a 8/2/2024

³ Les dades fan referència a novembre de 2023. IDESCAT. Disponible a: www.idescat.cat. Consulta a 8/2/2024

⁴ Les dades fan referència a setembre de 2023. IDESCAT. Disponible a: www.idescat.cat. Consulta a 8/2/2024

El total de pensions per a l'any 2019 era de 3.850 (1.898 homes i 1.952 dones). Les pensions contributives de la Seguretat Social de l'any 2019 eren un total de 4.422, amb una mitjana de poc més de 865 euros mensuals.

Pel que fa a l'atur, cal dir que l'any 2021 havia afectat a una mitjana de 1.352,5 persones, el 69% de les quals corresponien al sector de serveis. Era un atur que afectava lleugerament més les dones, perquè mentre hi havia 731,2 (54,1%) persones d'aquest sexe, els homes se situaven en 621,3 (45,9%). Cal tenir present que el "tenir cura", vinculat a les dones, no és tingut en compte al mercat de treball ni a les dades, tot i tenir un alt impacte directe en la salut de les dones.

Una idea del perfil de Palafrugell l'ofereix l'Índex Socioeconòmic Territorial (IST), que en aquest cas és de 80,9, gairebé 10 punts per sota de la comarca i quasi 20 per sota de la mitjana de Catalunya (=100).

Amb un PIB de 422,2 milions d'euros, Palafrugell té una distribució del PIB per càpita de 18,6 milers d'euros, fet que el situa en un índex del 57 si la mitjana catalana és de 100 (dades de 2019).

Si es mira la renda familiar disponible, amb dades de 2019, els 14,2 milers d'euros per càpita situen el municipi en un índex del 78,2 (mitjana de Catalunya=100).

2.2. Indicadors socials

Una de les fonts d'informació que no es poden obviar és l'Observatori social, ambiental i de salut de DipSalut⁵, segons el qual:

- El mateix any, la renda per càpita ascendia a 13.478 euros, uns 2.000 euros per sota de la mitjana de la província (15.597 €). El 55,6% d'aquests ingressos procedien de salaris i el 20,5% de pensions
- El percentatge de població en risc de pobresa extrema havia anat baixant els últims anys, fins a situar-se en el 10,9% de l'any 2019. L'any 2020 es va produir un lleuger repunt d'aquest percentatge (11,4%), però no hi ha dades per saber si es tracta d'un canvi de tendència o si les dades s'estabilitzaran poc per sobre del 10%

⁵ Observatori social, ambiental i de salut. DipSalut. Disponibles a: <https://observatori.dipsalut.cat/ca>

Es pot trobar més informació a les memòries de l'Àrea de Benestar social de l'Ajuntament de Palafrugell.⁶

2.3. Indicadors de morbiditat

L'ABS de Palafrugell⁷ és una de les entitats proveïdores de serveis dels Serveis Salut Integrats del Baix Empordà (SSIBE) presta serveis assistencials a una població assignada de 29.225 habitants i a una àrea geogràfica de 100 Km², tot i que els mesos d'estiu la població mòbil/turística augmenta considerablement.

Les dades dels indicadors de salut comunitària de l'AQUAS no estan disponibles per a l'ABS de Palafrugell i, per aquesta raó s'han de fer servir les dades directament facilitades per SSIBE i l'EAP de Palafrugell, tot i que aquestes només inclouen el nombre de visites⁸ i, per tant, no es pot calcular la prevalença de cada malaltia i/o problema de salut.

En aquest apartat es defineixen els problemes de salut segons les visites realitzades per l'EAP Palafrugell i que son susceptibles de ser tractats des d'una perspectiva de promoció de la salut i/o intervenció comunitària.

Morbiditat infantil

Pel que fa a les malalties que més s'han atès, sempre i quan puguin ser objecte d'intervenció per part de la sanitat municipal, trobem que les visites per als trastorns més freqüents per a noies i nois son



Il·lustració 2 - Trastorns més freqüents entre les noies i els nois, segons nombre de visites

⁶ Ajuntament de Palafrugell. Benestar social. Disponible a: <https://www.palafrugell.cat/serveis-ciutadania/benestar-social>

⁷ L'ABS de Palafrugell ofereix atenció a: Palafrugell, Begur, Pals, Esclanyà, Mont-ras, Torrent i Regencós.

⁸ El fet que siguin visites pot comportar biaixos derivats dels registres.

Morbiditat adulta

La morbiditat adulta està separada en quatre grups d'edat i en funció dels sexes de les persones. Les dades de l'any 2022 són les següents⁹:



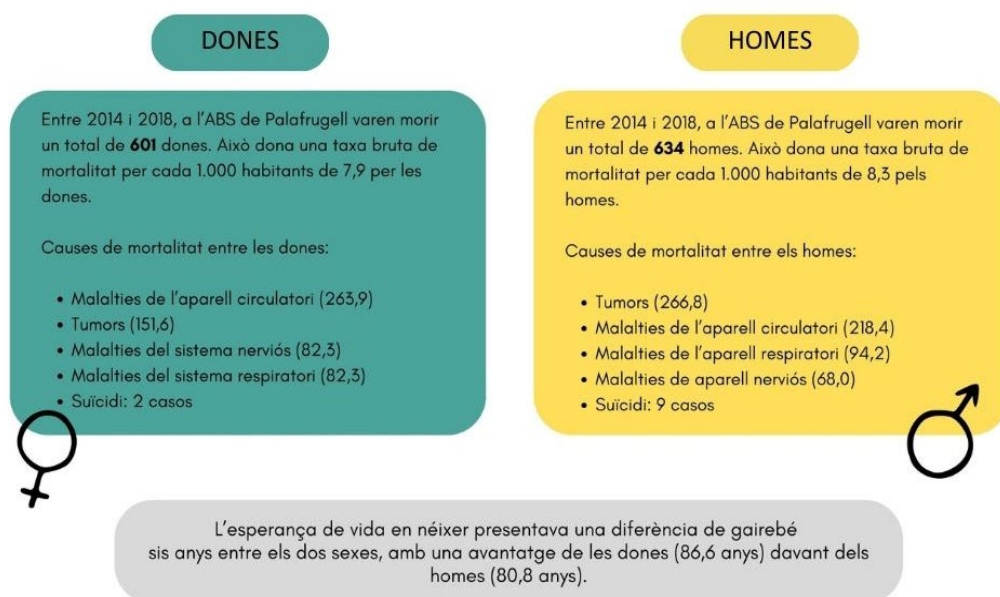
Il·lustració 3 - Morbiditat atesa segons edat i sexes en adults, segons visites

2.4. Indicadors de mortalitat

La taxa bruta de mortalitat¹⁰ per cada 1.000 habitants de 8,3 per als homes i de 7,9 per les dones (la taxa estandarditzada per 100.000 habitants és de 1.039 en homes i 603 en dones, respectivament). Entre els anys 2014 i 2018, les causes de mortalitat, varen ser les mateixes en ambdós sexes, tot i que la seva distribució no fos exactament la mateixa. Així, entre les dones, les principals causes de mort, per cada 100.000 habitants varen ser:

⁹ Recordem que només es disposa de dades referents a les visites, no al nombre de persones

¹⁰ AQUAS. Indicadors de salut comunitària, 2018.



Il·lustració 4 - Taxa Bruta de mortalitat, per 1000 habitants, segons sexe

2.5. Indicadors de salut sexual i reproductiva

Aquests indicadors han estat facilitats per l'EAP Palafrugell a partir de la base de dades del quadre de comandament intern.

La incidència d'infecció de transmissió sexual (nous casos per 100.000 habitants en un any)¹¹, en total 274,92 l'any 2022 i la prevalença d'infecció de transmissió sexual¹² (percentatge de casos actius d'infeccions de transmissió sexual) és de 1,78 l'any 2022.

2.6. Indicadors sobre estils de vida i pràctica preventiva

Pel que fa als estils de vida, s'ha de dir que les dades sobre el consum de tabac no estan disponibles.

Cal destacar, però, que tant les dades d'activitat física com de dieta mediterrània corresponen al nivell de l'AGA, fet pel qual podrien no ser representatives de l'ABS de Palafrugell.

¹¹ Calculada amb número de diagnòstics d'infeccions de transmissió sexual els darrers 12 mesos/Població atesa assignada major de 14 anys.

¹² Calculada amb casos actius d'infeccions de transmissió sexual en els darrers 12 mesos respecte la població atesa major de 14 anys.

En referència a l'alcohol només existeixen a nivell d'Àrea de Gestió Assistencial (AGA), on són d'un **3,2%** brut de mitjana, tot i que els homes presenten percentatges molt superiors respecte les dones (**5,1%** davant de l'**1,3%**).



L'activitat física saludable seria superior entre els homes (**85,1%**) que entre les dones (**65,5%**). Això fa una mitjana del **75,5%** d'activitat física saludable.



L'adherència a la dieta mediterrània seria del **63,7%** de la població, sent més elevada entre les dones (**68,6%**) que no entre els homes (**58,9%**).



Il·lustració 5 - Estils de vida

2.7. Indicadors sobre serveis sanitaris

La població atesa en relació a la població assignada de l'ABS és del 78,6%, i més elevada entre les dones (82,4%) que no entre els homes (74,8%), en percentatges bruts. Les dades estandarditzades segueixen mostrant les mateixes diferències pel que fa a la freqüentació per sexes.

Això va suposar un total de gairebé 205.000 visites durant l'any 2018, i la mitjana de visites és més alta entre les dones (9) que entre els homes (8,5)

El 71,6% de la població va consumir fàrmacs durant l'any 2018, sent el percentatge més elevat entre les dones que entre els homes. En el cas dels psicofàrmacs, el percentatge baixa fins al 20,9%, tot i continuar sent molt més alt entre dones que no entre homes (tot i això estan lleugerament per sota dels percentatges del conjunt de Catalunya). El mateix es pot dir de la població polimedicada: més presència de dones, tot i que els percentatges estandarditzats no són significativament diferents als de Catalunya ni les diferències entre sexes estadísticament significatives.

2.8. Indicadors de medi ambient

Palafrugell és un municipi del Baix Empordà situat en el sector central i més característic de la Costa Brava, accidentat pel massís de Begur i els contraforts de les Gavarres. Comprèn, a més de la vila de Palafrugell, cap administratiu del municipi, els pobles de Llofriú, Calella de Palafrugell, Llafranc i Tamariu, els antics veïnats de Santa Margarida i Ermedàs, el santuari de Sant Sebastià de la Guarda i altres, ravals i urbanitzacions. La franja litoral comprèn 12 kilòmetres

de retallades cales i petites platges. Limita a l'est i al sud-est amb la mar Mediterrània, al nord amb Begur, Regencós i Torrent, a l'oest amb Forallac, i al sud amb Mont-ras.

El territori està situat en la fossa tectònica de Palafrugell que allarga la plana del Baix Empordà fins a la mar, a la badia de Palamós. Aquest pla, amb petits pujols, és limitat pels contraforts de les Gavarres, a ponent i pel massís de Begur, a llevant, que constitueixen els diversos sectors accidentats del terme. El Puig Major, a les Muntanyes Piques al nord-oest del terme, té 241 m d'altitud. A llevant, prop del litoral, als estreps del massís de Begur, hi ha altituds de 179 m.¹³

El clima del Baix Empordà és classificat com a Mediterrani Litoral Septentrional. La distribució de la precipitació és bastant regular al llarg de l'any, amb una precipitació mitjana de 550-750 mm, si bé presenta un màxim força destacable a la tardor. El règim tèrmic a l'estiu és relativament calorós, mentre que a l'hivern és moderat. L'amplitud tèrmica anual és baixa, entre 14 i 15° C.¹⁴

Dues zones de gran interès natural del municipi disposen d'una protecció especial pel fet de ser incloses al Pla d'Espais d'Interès Natural (PEIN) l'any 1992. Aquests espais són: les Gavarres, situat al nord de la Serralada Litoral Catalana, recobert per una gran massa forestal d'alzines i sureres que cobreixen els turons d'aquest extens massís, i les muntanyes de Begur, espai litoral situat a l'extrem septentrional de la mateixa serralada, que incorpora diferents àrees litorals. Els penya-segats característics de la Costa Brava són en aquest punt el refugi d'algunes espècies de flora i fauna mediterrànies rares i endèmiques.¹⁵

La xarxa viària bàsica del municipi de Palafrugell està constituïda per les vies de comunicació que s'exposen en la següent taula.¹⁶

¹³ Enciclopèdia.cat. Palafrugell. (Consulta: 27/12/2022). <https://www.enciclopedia.cat/gran-enciclopedia-catalana/palafrugell> Gran Larousse Català. Edicions 62 s.a., 1990. Viquipèdia. Palafrugell. (Consulta: 27/12/2022). <https://ca.wikipedia.org/wiki/Palafrugell>

¹³ Gran Larousse Català. Edicions 62 s.a., 1990.

¹⁴ Servei Meteorològic de Catalunya. Climatologia. El clima. Descripció general (Consulta 27/12/2022) <https://www.meteo.cat/wpweb/climatologia/el-clima/descripcio-general/>

¹⁵ Gencat. Medi Ambient i Sostenibilitat. Medi ambient. El pla d'espais d'interès natural de Catalunya https://mediambient.gencat.cat/ca/05_ambits_dactuacio/patrimoni_natural/senp_catalunya/el_pla_despais_dinteres_natural_de_catalunya/

Generalitat de Catalunya. Agència catalana de turisme (i d'altres).

<https://www.catalunya.com/espai-natural-protegit-de-les-muntanyes-de-begur-17-17001-573276?language=ca>

<https://www.catalunya.com/espai-natural-protegit-de-les-gavarres-17-17001-9?language=ca>

¹⁶ Generalitat de Catalunya. Dept. de Territori. Visor de mapes de la xarxa. (Consulta 23/12/22) https://sig.gencat.cat/visors/hipermapa.html#param=param&color=vermell&background=orto_ICC&BBOX=144799.428571,448500,649200.571429,4752000&layers=XT_VIARI_CATALEG_CARRETERES

Viquipèdia. Llista de carreteres de Catalunya. (Consulta 23/12/22)

Taula 1 - Catàleg de la xarxa viària bàsica, comarcal i local primària

Codificació	Denominació	Gestor
C-31	El Vendrell - Figueres (Eix Costaner)	Generalitat de Catalunya
C-66	Palafrugell – Besalú	Generalitat de Catalunya
GIV-6546	Autovia de Palafrugell a Calella i Llafranc	Diputació de Barcelona
GIV-6542	De Palafrugell a Tamariu	Diputació de Barcelona
GIV-6591	De la GIV-6542 (Ctra. a Tamariu) a Llafranc	Diputació de Barcelona

Font: Generalitat de Catalunya. Departament de Territori

El municipi de Palafrugell no disposa de connexió directa a la xarxa ferroviària de Catalunya. Les estacions més properes són les de Flaçà, a 26 km, i les de Caldes de Malavella i Girona, a uns 45 km de distància. L'enllaç amb aquestes estacions està cobert per un servei d'autobusos.¹⁷

Taula 2 - Perfil del municipi vs. Comarca

MUNICIPI	PARC ESTIMAT HABITATGES	TOTAL SÒL RESIDENCIAL (ha)	Densitat Neta Habitants/ha en SÒL URBÀ	M2 zona verda per habitant	M2 equipaments per habitant
PALAFRUGELL	19.026	366,5781	34,83	36,92	19,34
BAIX EMPORDÀ	120.440	3.385,4365	22,42	77,66	30.90

Font: Generalitat de Catalunya. Departament de la Vicepresidència, de Polítiques digitals i de territori.

El municipi de Palafrugell té una superfície de 2.688,4799 hectàrees. Seguint el sistema de *classificació urbanística*, el sòl no urbanitzable (SNU) és de 1.948,5565 ha, la diferència correspon a sòl urbà consolidat (SUC) i no consolidat (SNC) i sòl urbanitzable delimitat (SUD). Atenent al sistema de *qualificació urbanística*, destacarem les 218,3325 ha destinades al sistema de comunicacions viari, les 132,6280 ha destinades al sistema d'espais lliures (costaner, hidrogràfic i espais lliures, zones verdes), les 46,9070 ha destinades al sistema d'equipaments

¹⁷ Ajuntament de Palafrugell. Trens. (Consulta 23/12/22). <https://www.palafrugell.cat/la-ciutat/trens>

comunitaris, les 420,2517 ha de sòl urbà i les 39,3372 ha de sòl dedicat a activitats econòmiques, entre d'altres.¹⁸

2.8.1. La qualitat de l'aire

El municipi de Palafrugell està situat en l'anomenada Zona de Qualitat de l'Aire Empordà, ZQA 09. Les dades les recopilarem de les estacions de la Xarxa de Vigilància i Previsió de la Contaminació Atmosfèrica (XVPCA) situades als municipis de Begur i a la Bisbal d'Empordà, en el període 2017-2021, per als contaminants mesurats. D'altra banda, l'Ajuntament de Palafrugell treballa en la instal·lació de sensors per determinar la qualitat atmosfèrica en diferents punts del nucli urbà i poder visualitzar en temps real les concentracions de contaminants atmosfèrics que afecten la salut de les persones.¹⁹

Partícules en suspensió de diàmetre inferior a 10 micròmetres (PM10)

Són partícules sòlides o líquides de pols, cendra, partícules metàl·liques, ciment o pol·len disperses a l'atmosfera. L'exposició prolongada o repetitiva a les PM10 pot provocar efectes nocius en el sistema respiratori de les persona, ja que per la seva mida es queden retingudes a les mucoses que recobreixen les vies respiratòries. El valor límit anual per a la protecció de la salut humana durant 1 any civil no hauria de superar els 40µg/m³ o bé, no superar més de 35 vegades a l'any els 50µg/m³ durant 24h, segons el Reial Decret 102/2011.

Taula 3 - Partícules en suspensió PM10

ESTACIÓ DE LA XVPCA	2017	2018	2019	2020	2021
La Bisbal d'Empordà (Ajuntament) Mitjana anual (µg/m ³)	24	23	22	21	20
La Bisbal d'Empordà (Ajuntament) Nombre de superacions VLd	4	0	1	3	2
Begur (Centre d'Estudis del Mar) Mitjana anual (µg/m ³)	...	12	16	13	14
Begur (Centre d'Estudis del Mar) Nombre de superacions VLd	...	0	0	1	1

Font: La qualitat de l'aire a Catalunya. Anuari (2107, 2018, 2019, 2020, 2021)-Annex.

¹⁸ Generalitat de Catalunya. Departament de la Vicepresidència i de polítiques digitals i Territori. Direcció General d'Ordenació del Territori, Urbanisme i Arquitectura. Mapa Urbanístic de Catalunya. Dades bàsiques municipals i comarcals. Baix Empordà. Octubre de 2022.
https://territori.gencat.cat/web/.content/home/06_territori_i_urbanisme/07_observatori_territori/mapa_urbanistic_de_catalunya/mapes_dades_indicadors/dades/baix_emporda.pdf

¹⁹ Ajuntament de Palafrugell. Medi Ambient. Memoria-medi-ambient-2021(2).pdf.
<https://www.palafrugell.cat/serveis-ciutadania/medi-ambient>

A l'analitzar les dades del període 2017-2021, podem observar unes concentracions ($\mu\text{g}/\text{m}^3$) de PM10 de mitjana anual situades a la banda mitjana. Així mateix, l'avaluació del nombre de superacions del límit diari (VLD) indica que en els anys del període esmentat no s'ha superat el valor límit anual (de 35 vegades en un any) tot i que s'han donat alguns episodis puntuals de concentracions elevades de material particulat a l'aire en el punt de mesurament.

Partícules en suspensió de diàmetre inferior a 2,5 micròmetres (PM2,5)

Les partícules menors de 2,5 micres són un molt bon indicador de la contaminació urbana, això és degut a què el seu origen és antropogènic en una alta proporció, ja que en gran mesura les generen els vehicles de combustió de carburants dièsel, i d'altra banda, perquè tenen una gran incidència i efectes sobre la nostra salut ja que la seva capacitat de penetració en les vies respiratòries és molt gran.

Les partícules PM2,5 es poden acumular en el sistema respiratori i estan associades, cada vegada amb més consistència científica, amb nombrosos efectes negatius sobre la salut, com l'augment de les malalties respiratòries i cardíaques. Els grups més sensibles són els infants, la gent gran i persones que pateixen malalties respiratòries i cardíaques.

Taula 4 - Partícules en suspensió PM2,5

ESTACIÓ DE LA XVPCA	2017	2018	2019	2020	2021
La Bisbal d'Empordà (Ajuntament) Mitjana anual ($\mu\text{g}/\text{m}^3$)	12	12	12	11	11

Font: La qualitat de l'aire a Catalunya. Anuari (2107, 2018, 2019, 2020, 2021)-Annex.

El valor objectiu anual de PM2,5 (VL_a) legislat en el Reial Decret 102/2011 es referencia a la mitjana anual, i aquest valor no pot superar els $25\mu\text{g}/\text{m}^3$. Segons les dades fetes públiques pel Departament de Territori i Sostenibilitat de la Generalitat de Catalunya,²⁰ dels anys 2017 al 2021, no s'ha superat el valor objectiu anual en cap ocasió.

Podem observar una minsa reducció en els darrers dos anys, segurament causada per la reducció global de les emissions de diòxid de nitrogen, de la font emissora principal que és el trànsit.

²⁰ En l'informe: *La qualitat de l'aire a Catalunya Anuaris*.

Diòxid de nitrogen (NO₂)

La major part del diòxid de nitrogen te el seu origen en l'oxidació del monòxid de nitrogen que es produeix en la combustió dels vehicles, sobretot els motors de combustible dièsel. Pel què fa als efectes sobre la salut de les persones es relaciona, en exposició continuada, a una inflamació de les vies aèries i afeccions d'òrgans com el fetge i la melsa, o dels sistemes circulatori o immunitari.

Els valors límits legiscats (RD102/2011) per a la protecció de la salut humana de diòxid de nitrogen (NO₂) són els següents: el Valor Límit horari (VLh) de 200µg/m³ no es pot superar més de 18 vegades per any civil i el Valor Límit anual no pot superar els 40µg/m³ de mitjana anual.

Taula 5 - Diòxid de nitrogen (NO₂)

ESTACIÓ DE LA XVPCA	2017	2018	2019	2020	2021
Begur (Centre d'Estudis del Mar) Mitjana anual (µg/m ³)	3	4	3	3	3
Begur (Centre d'Estudis del Mar) Nombre de superacions VLd	0	0	0	0	0

Font: La qualitat de l'aire a Catalunya. Anuari (2107, 2018, 2019, 2020, 2021)-Annex.

En funció de les dades recollides observem que en cap cas es varen superar els valors legiscats.

Ozó troposfèric (O₃)

L'Ozó és, degut a l'alta insolació que tenim al Sud d'Europa, un problema generalitzat que s'accentua en els mesos de primavera i estiu. Més enllà d'un cert llindar, a la atmosfera inferior, l'ozó és un dels contaminants de l'aire més perillosos per a la salut. Aquest gas es forma sobretot per l'acció dels raigs del sol (UV) en productes químics anomenats precursors, principalment els compostos orgànics volàtils (COVs) com els hidrocarburs (no cremats) tan antròpics com biogènics i del diòxid de Nitrogen (NO₂) dels tubs d'escapament dels vehicles, de les calderes de calefacció, de les centrals elèctriques tèrmiques o dels incendis forestals. El gas Ozó (O₃) és present de forma natural a l'atmosfera terrestre, formant a l'estratosfera una capa d'ozó entre 13 i 40Km d'altitud que intercepta més del 97% dels raigs ultraviolats del sol, però a les capes inferiors de l'atmosfera, la troposfera, és un potent i agressiu oxidant que origina problemes d'irritació, inflamació, insuficiències respiratòries o asma, també pot malmetre la vegetació i

afectar el creixement dels conreus i boscos i reduir l'absorció de CO2 de les plantes. És també un gas d'efecte hivernacle.

Taula 6 - Ozó troposfèric

ESTACIÓ DE LA XVPCA	2017	2018	2019	2020	2021
Begur (Centre d'Estudis del Mar) Superacions Llindar Informació (LLI)	1	0	0	0	0
Begur (Centre d'Estudis del Mar) Superacions Llindar Alerta (LLA)	0	0	0	0	0

Font: La qualitat de l'aire a Catalunya. Anuari (2107, 2018, 2019, 2020, 2021)-Annex.

D'altra banda, el Valor Objectiu de Protecció de la Salut Humana (VOPS) estableix que les mitjanes 8-horàries mòbils no podran superar el valor de 120µg/m³ en més de 25 ocasions per any en mitjana de 3 anys. Segons les dades públiques que facilita el Departament de Territori i Sostenibilitat de la Generalitat de Catalunya, en l'anuari: La qualitat de l'aire a Catalunya, el nombre de superacions del VOPS a l'estació de control de Begur (Centre d'Estudis del Mar - XVPCA) ha estat en 28 ocasions el 2018 i 29 ocasions en el 2019, no acomplint-se amb aquest valor objectiu.

El Departament de Medi Ambient i Sostenibilitat en compliment de la Directiva 2008/50/CE adoptada en el RD102/20011, relatiu a la millora de la qualitat de l'aire, vigila els nivells d'ozó i dona informació pública i recomanacions a la població, en cas que se superin certs llindars.

Presència d'altres contaminants a l'aire

Atenent a d'altres contaminants, els resultats que s'obtenen a les estacions pertanyents a la ZQA 9 - Zona de Qualitat de l'Aire Empordà, són els següents:

Taula 7 - Altres contaminants

ESTACIÓ XVPCA						Valors
---	2017	2018	2019	2020	2021	de
Contaminant						referència
Begur Benzè - C ₆ H ₆ (µg/m ³)	1,0	0,7	0,5	0,6	0,5	Mitjana anual Valor màxim: 5µg/m ³
La Bisbal d' Empordà Benzo(a)pirè (ng/m ³)	0,3	0,27	0,27	0,27	0,55	Mitjana anual Valor objectiu: 1ng/m ³
La Bisbal d' Empordà Plom (Pb) (ng/m ³)	5,0	6,0	4,0	5,0	4,0	Mitjana anual Valor objectiu: 500ng/m ³
La Bisbal d' Empordà Niquel (Ni) (ng/m ³)	2,3	2,4	2,5	2,5	2,6	Mitjana anual Valor objectiu: 20ng/m ³
La Bisbal d' Empordà Arsènic (As) (ng/m ³)	0,6	0,6	0,6	0,6	0,6	Mitjana anual Valor objectiu: 6ng/m ³
La Bisbal d' Empordà Cadmi (Cd) (ng/m ³)	0,1	0,2	0,2	0,14	0,2	Mitjana anual Valor objectiu: 5ng/m ³

Font: *La qualitat de l'aire a Catalunya. Anuari (2107, 2018, 2019, 2020, 2021)-Annex.*

En cap dels anys de les sèries mostrades se supera el valor màxim o valor objectiu fixat en el RD102/2011.

2.8.2. La contaminació lumínica

La llum natural juga un rol essencial de “resincronitzador” dels ritmes biològics i hormonals en la totalitat de les espècies, també en els humans. És per això, que convé trobar l'equilibri entre la llum necessària per a una mobilitat urbana segura i de confort i alhora respectuosa amb el medi ambient.

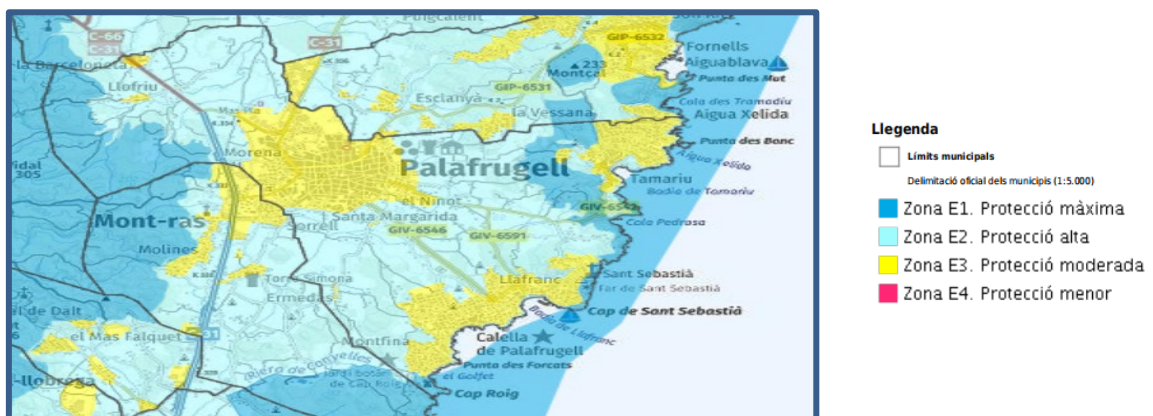
Cal tenir present que el 29 de juny de 2018, el Departament de Territori i Sostenibilitat de la Generalitat de Catalunya va aprovar el nou Mapa de protecció envers la contaminació lumínica.

Aquest Mapa és l'instrument d'ordenació ambiental que reflecteix les quatre zones en què es divideix el territori en funció de la vulnerabilitat del medi nocturn a la contaminació lumínica, atenent, d'una banda, la necessitat de mantenir una correcta il·luminació en aquelles àrees en què es desenvolupa l'activitat humana, i, de l'altra, la protecció -tanta com sigui possible- dels espais naturals i la visió del cel a la nit.

El Mapa de protecció envers la contaminació lumínica és l'instrument d'ordenació ambiental que reflecteix les zones en les que es divideix un territori en funció de la vulnerabilitat del medi nocturn a la contaminació lumínica. Les zones de protecció són quatre: el grau de màxima protecció és per a les zones E1 i el de menor protecció per a les zones E4.^{21 22}

La pràctica totalitat de les zones habitades del municipi estan classificades com a zona de protecció moderada envers la contaminació lumínica (zona E3: color groc). Fora d'aquests espais, la major part del territori presenta una classificació de zona de protecció alta (zona E2: color blau cel), a excepció dels espais inclosos en els Pla d'Espais d'Interès Natural (PEIN): Muntanyes de Begur i les Gavarres, que tenen la protecció màxima (zona E1: color blau fosc).

Taula 8 - Mapa de la protecció envers la Contaminació Lumínica (2007)



Font: Generalitat de Catalunya. Departament de Territori i Sostenibilitat. Visors.
<https://sig.gencat.cat/visors/pcl.html>

²¹ Generalitat de Catalunya. Medi Ambient i Sostenibilitat (14/12/2012).https://mediambient.gencat.cat/ca/05_ambits_dactuacio/atmosfera/contaminacio_luminica/mapa-de-proteccio-contra-contaminacio-luminica/

²² Ministerio de Indústria, Comercio y Turismo. Instrucción Técnica Complementaria EA-03. Resplandor luminoso nocturno y luz intrusa o molesta (ITC-EA-03).

2.8.3. Contaminació per radiació electromagnètica

Les radiacions electromagnètiques (REM) són ones que contenen energia elèctrica i magnètica. L'espectre electromagnètic (REM) engloba tota una gamma d'energies, des de les més febles, com les de ràdio, fins a les més altes, com els raigs γ . Com més alta és la freqüència (nombre d'ones per segon) més curta és la longitud d'ona (distància entre les crestes d'ona adjacents) i més energia tenen. Els homes i les dones podem detectar part de l'espectre electromagnètic: les ones infraroges (sentit com a calor) i la llum visible. La resta de l'espectre no el podem sentir però sí que ens pot travessar el cos.

En el nostre entorn quotidià hi ha línies de transport d'electricitat, estacions transformadores, antenes de ràdio, aparells elèctrics i electrònics, i en tots ells, per al seu funcionament, hi ha un moviment del corrent elèctric, cosa que genera radiacions electromagnètiques de major o menor freqüència i impacte sobre la salut. S'han establert els valors límit a les freqüències d'exposició per evitar efectes a curt termini sobre les funcions del sistema nerviós. Segons les recomanacions internacionals i la legislació vigent (RD1066/2001), els nivells de referència per una freqüència de 50Hz són de 5.000V/m pel camp elèctric i 100 μ T pel camp magnètic.

Creuen el municipi de Palafrugell dues línies de transport d'energia elèctrica de 110 kV en direcció est-oest, d'on es realitza una interconnexió vers la subestació elèctrica, situada en el paratge de la Fanga. Pel que fa a la xarxa de distribució de fluid elèctric en mitjana i baixa tensió en trams és soterrada i en trams és aèria per cables protegits amb suports a la via pública o per façana. Aquestes línies passen prou allunyades d'habitatges com per no exposar a les persones a les radiacions electromagnètiques que genera el pas del fluid elèctric per un conductor.

Pel què fa al control de la xarxa de radiofreqüència, al municipi de Palafrugell hi ha instal·lat un punt de monitoratge continu per a les diferents freqüències del camp electromagnètic. Aquest equip està situat a l'Ajuntament de Palafrugell, carrer de Cervantes, 16. Els resultats que obtenim en el període comprès entre l'1 de gener de 2022 i el 30 de desembre del mateix any són els següents:

Taula 9 - Monitoratge Banda Ampla (100kHz a 8GHz)

Municipi	Ubicació	Nivell Mitjà mesurat	Nivell màxim permès
PALAFRUGELL	Ajuntament. Carrer de Cervantes, 16	3,09 V/m	28 V/m

Font: <http://politiquesdigitals.gencat.cat/ca/tic/governanca/> (Data informe 25/07/2022)

Hom pot observar que el nivell mitjà mesurat en el període és 11 vegades inferior al nivell màxim indicat en la normativa vigent.

2.8.4. Les aigües

El municipi de Palafrugell s'abasteix d'aigua del sistema anomenat ZS Mancomunitat de Palafrugell, Begur, Pals, Regencós i Torrent. El gestor del subministrament d'aigua potable és, des de 1 d'octubre de 2022, el Consorci d'Aigües Costa Brava Girona²³ i segons el Sistema de Información Nacional de Aguas de Consumo la qualitat de l'aigua és apta per al consum.²⁴

El tractament de les aigües residuals

Les aigües residuals urbanes i industrials han de ser tractades en les estacions depuradores d'aigües residuals (EDAR). A partir de la informació que ens subministrin, es podrà establir quina és l'administració competent en aquesta qüestió, el tipus de tractament que es dona a les aigües residuals, el punt on s'aboquen les aigües depurades i la mida de la població per a la qual ha estat pensada aquella EDAR.

Tot això ha de permetre saber quin percentatge de la població està connectada a una estació depuradora, i per tant es garanteix el sanejament de les seves aigües residuals. Cal tenir en compte que a Catalunya el 95,5% de la població està connectada a la xarxa de sanejament, fet que ens permet comparar el cas que s'estigui estudiant i veure què passa amb la resta d'aigües que no es depuren (si s'aboquen directament a lleres o bé s'utilitzen fosses sèptiques). Aquesta informació permet estimar la contaminació de rius i rieres, la malmesa d'aqüífers i els impactes ambientals, ecològics i paisatgístics que es puguin generar en els espais naturals.

Les aigües residuals urbanes i industrials del municipi de Palafrugell es tracten a l'estació depuradora d'aigües residuals (EDAR) de Palamós, que va entrar en funcionament l'any 1985. El sistema de sanejament és gestionat pel Consorci Costa Brava, està constituït per una EDAR que disposa de tractament biològic de fangs activats de càrrega mitjana i un tractament terciari. Una xarxa de 44,54 km de col·lectors recull les aigües residuals dels municipis de Begur, Calonge, Mont-Ras, Palafrugell, Palamós i Vall-Llobrega, i les porta fins a l'EDAR a través de dues branques

²³ Consorci d'Aigües Costa Brava Girona. Disponible a: <https://www.cacbgi.cat/>

²⁴ Ministerio de Sanidad, Consumo y Bienestar Social. SINAC. (Data consulta: 30/12/2022). <http://sinac.mssi.es/>

principals amb les seves ramificacions associades. Aquesta xarxa es complementa amb vint-i-cinc estacions de bombament associades que impulsen les aigües residuals fins a la depuradora, un col·lector i emissari de 1,86 km que condueixen les aigües tractades fins al punt de restitució de les mateixes al medi (mar Mediterrània) i un bombament que recull les aigües residuals de Tamariu i les impulsa directament al mar a través d'una canonada.²⁵

L'estat de les masses d'aigua

Pel que fa a les aigües superficials, en el darrer informe (2018) de l'Agència Catalana de l'Aigua (ACA), *Estat de les masses d'aigua a Catalunya*, l'estat general de la riera d'Aubí és "dolent", resultat d'un estat ecològic "deficient" i d'un estat químic "bo". L'Aubí neix a la confluència de la riera de Santa Margarida i la riera del Mas Soley, al municipi de Palafrugell. Antigament desembocava al bell mig de Palamós, però les freqüents inundacions portaren el 1924 a desviar parcialment la riera a prop de la Torre Mirona, per tal que desemboqués a la platja de Castell, i a condicionar un nou llit fluvial per a recollir les aigües de la riba dreta, que desemboca a la platja d'Es Monestri (Sant Antoni de Calonge).^{26 27}

Quant a les aigües subterrànies es defineix el sistema: *al·luvials de la Baixa Costa Brava*, en el cas del municipi de Palafrugell es caracteritzen dos aqüífers: l'aqüífer profund al·luvial de l'Aubí i l'aqüífer superficial al·luvial de l'Aubí. El seu estat general és "dolent", resultat d'un estat quantitatiu "dolent-inferior a bo" i d'un estat químic "bo". Es considera en mal estat quantitatiu degut a una pressió extractiva elevada. A més, localment es detecten nivells descendents de l'aqüífer que afavoreix la intrusió marina, així mateix s'observen, localment, augments en les concentracions de clorurs.²⁸

²⁵ Agència Catalana de l'Aigua. Estacions depuradores d'aigües residuals. <https://aca.gencat.cat/ca/laigua/infraestructures/estacions-depuradores-daigua-residual/> Generalitat de Catalunya. Dept. D'Acció Climàtica, Alimentació i Agenda Rural. ACA. Fitxa de sistema de sanejament en alta. PALAMÓS (DPAM). https://aca.gencat.cat/web/.content/20_Aigua/02_infraestructures/05_estacions_depuradores_daigues_residuals/Fitxes_EDAR/DPAM_Fitxa_Web_EDAR.pdf

²⁶ Agència Catalana de l'Aigua. Estat de les masses d'aigua a Catalunya. Detall de massa d'aigua riu. Informe a 2018 (dades 2013 - 2018). <http://aca-web.gencat.cat/WDMA/cercarDiagnostics.do>

²⁷ Enciclopèdia.cat (Consulta 30/12/2022). <https://www.enciclopedia.cat/gran-enciclopedia-catalana/riera-de-laubi>

²⁸ Agència Catalana de l'Aigua. Masses d'aigua subterrànies de Catalunya. Al·luvials de la Baixa Costa Brava. <https://docplayer.es/72725932-Al-luvials-de-la-baixa-costa-brava.html>

Quant a l'estat de l'aigua costanera en el darrer informe a 2018 de l'Agència Catalana de l'Aigua (ACA), *Estat de les masses d'aigua a Catalunya*, l'estat general és "bo", resultat d'un estat ecològic "bo" i d'un estat químic "bo".²⁹

L'estat de les platges

L'ACA ha elaborat el perfil de les principals zones de bany que es controlen a Catalunya durant la temporada de bany. Pel que fa al municipi de Palafrugell en són cinc: la platja de Tamariu, la de Llafranc, la del Canadell, la de Port Bo i la del Golfet.

Des de l'estiu del 2014, l'ACA té en funcionament, durant la temporada de bany, una aplicació gratuïta: *Platges.cat* que permet fer consultes sobre l'estat de l'aigua en aquestes platges.

Platja de Tamariu: es troba en un entorn residencial a l'extrem meridional del PEIN de les Muntanyes de Begur i limita a nord i a sud amb roquissars i penya-segats. La llera de la riera de Tamariu fa d'accés a la platja i és l'únic curs hídric que en cas de fortes pluges aboca aigua dolça a la zona de bany. És una platja de tipus encaixada, amb una amplada mitjana de 25 m, i una longitud de 209 m. El pendent d'entrada a l'aigua és fort i presenta una sorra molt gruixuda. L'evolució de la línia de costa és de -0,33 m/any.³⁰

Platja de Llafranc: es troba en un entorn urbà on destaca el port a l'extrem nord. Està situada a la badia de Llafranc. És una platja de tipus encaixada, amb una amplada mitjana de 29 m, i una longitud de 347 m. El pendent d'entrada a l'aigua és fort i presenta una sorra molt gruixuda. L'evolució de la línia de costa és de -0,42 m/any.³¹

Platja del Canadell: es troba en l'entorn urbà de Calella de Palafrugell. Limita al sud amb la platja del Port Bo i al nord amb un tram de roquissar. És una platja de tipus encaixada, amb una amplada mitjana de 26 m, i una longitud de 225 m. El pendent d'entrada a l'aigua és molt fort i presenta una sorra molt gruixuda. L'evolució de la línia de costa és de -0,22 m/any.³²

²⁹ Agència Catalana de l'Aigua. *Estat de les masses d'aigua a Catalunya*. Municipi Palafrugell-Costaneres. Informe a 2018 (dades 2013 - 2018).

<http://aca-web.gencat.cat/WDMA/cercarDiagnostics.do>

³⁰ Agència Catalana de l'Aigua. Aigua. El medi hídric. Aigües de bany. Perfils de les zones de bany. <https://info.aca.gencat.cat/ca/aca/informacio/platgescat/perfils-platges/17117A.pdf>

³¹ Agència Catalana de l'Aigua. Aigua. El medi hídric. Aigües de bany. Perfils de les zones de bany. <https://info.aca.gencat.cat/ca/aca/informacio/platgescat/perfils-platges/17117B.pdf>

³² Agència Catalana de l'Aigua. Aigua. El medi hídric. Aigües de bany. Perfils de les zones de bany. <https://info.aca.gencat.cat/ca/aca/informacio/platgescat/perfils-platges/17117C.pdf>

Platja de Port Bo: es troba en l'entorn urbà de Calella de Palafrugell. Limita al nord amb la platja del Canadell i al sud amb un seguit de petites cales. És una platja de tipus encaixada, amb una amplada mitjana de 20 m, i una longitud de 184 m. El pendent d'entrada a l'aigua és molt fort i presenta una sorra molt gruixuda. L'evolució de la línia de costa és de -0,26 m/any.³³

Platja del Golfet: es troba en un entorn semi-natural i residencial, encaixada enmig del rocallós tram on comença l'Espai Natural Protegit de Castell-Cap Roig, i limita a nord i a sud amb roquissars i penya-segats. És una platja de tipus encaixada, amb una amplada mitjana de 17 m, i una longitud de 75 m. El pendent d'entrada a l'aigua és molt fort i presenta una sorra molt gruixuda.³⁴

L'any 2022 van obtenir la bandera blava, un guardó i alhora un sistema de certificació de la qualitat ambiental de la Federació per a l'Educació Ambiental, les platges de Tamariu, Llafranc i Canadell.³⁵

El reciclatge i els residus urbans

De les dades que apareixen al web de l'Agència de Residus de Catalunya (ARC) obtenim les següents taules³⁶:

Taula 10 - Evolució de la recollida selectiva bruta

Municipi	Generació RM 2010 (Kg/hab/any)	Generació RM 2020 (Kg/hab/any)	Generació RM 2020vs2010	% Recollida Selectiva Bruta 2021 (RS/RM%)
PALAFRUGELL	773,19	635,46	↓17,82	49,90%

Font: Agència de Residus de Catalunya. Estadístiques de residus municipals.

Tot seguit incloem el gràfic de l'evolució de la recollida selectiva bruta en tones des de l'any 2000 i fins al 2020, que ens ofereixen una visió més detallada de l'evolució de cadascuna de les fraccions.

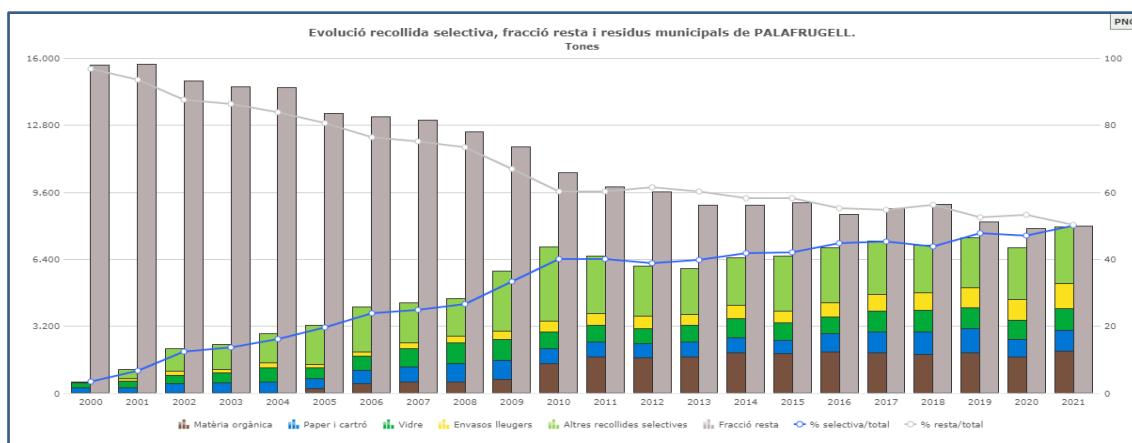
³³ Agència Catalana de l'Aigua. Aigua. El medi hídric. Aigües de bany. Perfils de les zones de bany. <https://info.aca.gencat.cat/ca/aca/informacio/platgescat/perfils-platges/17117D.pdf>

³⁴ Agència Catalana de l'Aigua. Aigua. El medi hídric. Aigües de bany. Perfils de les zones de bany. <https://info.aca.gencat.cat/ca/aca/informacio/platgescat/perfils-platges/17117E.pdf>

³⁵ Ajuntament de Palafrugell. Serveis. Medi Ambient. Litoral i Platges. (Consulta 02/01/2024) <https://www.palafrugell.cat/serveis-ciutadania/medi-ambient/litoral-i-platges>

³⁶ [Generalitat de Catalunya. Agència de Residus de Catalunya. Estadístiques de residus municipals.\(Consulta: 02/01/2024\)](http://estadistiques.arc.cat/ARC/)

Taula 11 - Evolució de la recollida selectiva (Tones)



Font: Agència de Residus de Catalunya. Estadístiques de residus municipals. (Consulta: 02/01/2024)
<http://estadistiques.arc.cat/>

D'altra banda, el municipi disposa de servei de deixalleria fixa, ubicada en el camí Vell de Tamariu, on la ciutadania i els comerciants i petits industrials poden dur residus especials i valoritzables.

Amb les dades de què disposem podem concloure que, pel que fa al reciclatge, el municipi de Palafrugell assolix a la pràctica l'objectiu definit per a l'any 2020 i s'encamina adequadament per assolir els nous objectius marcats per la UE per a l'any 2030 (Directiva de modificació UE 2018/851).

Síntesi de l'estat del medi ambient

- **La qualitat de l'aire.** Tots els indicadors es troben dins els paràmetres legislats a dia d'avui.
- **La contaminació lumínica.** Les zones habitades del municipi de Palafrugell estan classificades com a zona de protecció moderada envers la contaminació lumínica, a la resta del territori del terme municipal s'hi contempla una protecció alta o màxima.
- **Contaminació per radiació electromagnètica.** Creuen el municipi de Palafrugell dues línies de transport d'energia elèctrica de 110 kV, però passen prou allunyades d'habitatges com per no exposar a les persones a les radiacions electromagnètiques que genera el pas del fluid elèctric per un conductor.

Pel que fa a les ones electromagnètiques, el valor mitjà mesurat és **11 vegades inferior** al valor màxim indicat a la normativa vigent (Reial decret 1066/2001, de 28 de setembre).

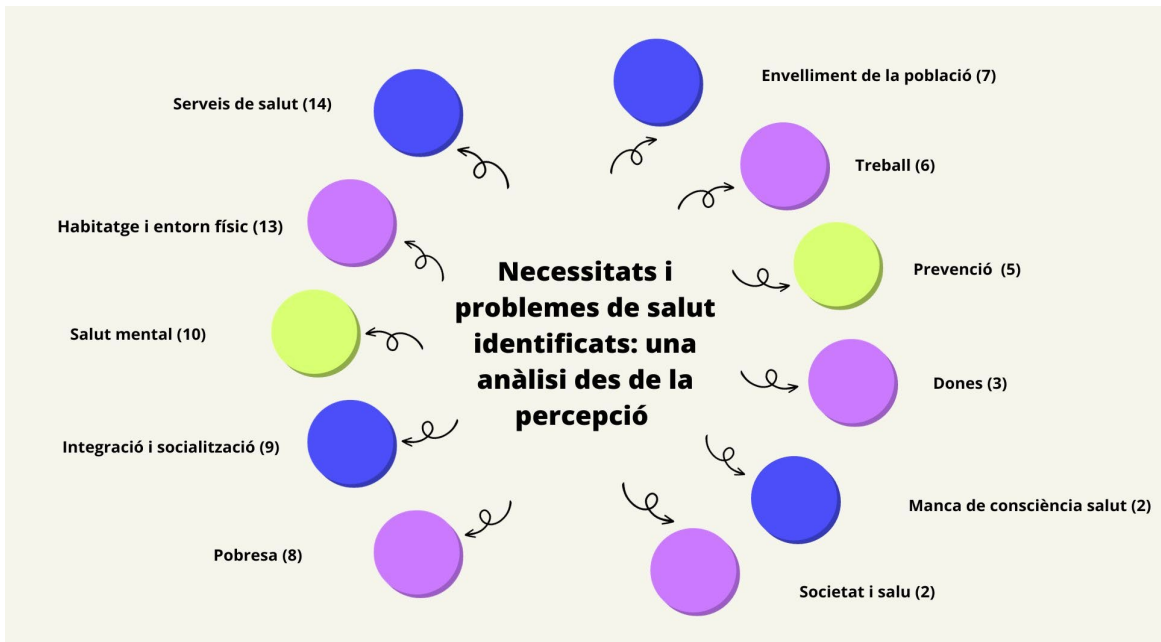
- **L'aigua de consum humà.** Segons informa el gestor del subministrament d'aigua potable, la qualitat de l'aigua és apta per al consum.
- **El tractament de les aigües residuals.** Les aigües residuals urbanes i industrials del municipi de Palafrugell es tracten a l'estació depuradora d'aigües residuals (EDAR) de Palamós, que va entrar en funcionament l'any 1985.
- **L'estat de les masses d'aigua.**
 - Pel que fa a les aigües superficials, en el darrer informe de l'ACA, l'estat general de la riera d'Aubi és "dolent".
 - Quant a les aigües subterrànies, el seu estat general és "dolent".
 - Quant a l'estat de l'aigua costanera, l'estat general és "bo".
 - Pel que fa a l'estat de les platges del municipi, l'any 2022 van obtenir la bandera blava les platges de Tamariu, Llafranc i Canadell.
- **El reciclatge i els residus urbans.** Amb les dades de què disposem podem concloure que el municipi de Palafrugell assoleix, a la pràctica, l'objectiu definit per a l'any 2020 i s'encamina adequadament per assolir els nous objectius marcats per la UE per a l'any 2030.

2.9. Anàlisi qualitativa

L'anàlisi qualitativa parteix dels tres grups de discussió portats a terme seguint la metodologia pròpia dels grups de discussió (Annex 2). Reiterar que es tracta d'opinions, sensacions i/o elements discursius qualitius sorgits dels grups de discussió.

La reiteració dels temes sobre la salut mental, la situació socioeconòmica i els serveis de salut van dominar bona part de les dues rondes d'intervencions inicials. Després van anar sortint més temes relacionats amb la integració dels nouvinguts, les condicions de treball, els estils de vida, l'habitatge, l'envelliment de la població, l'entorn urbà i periurbà i la vida associativa.

Els resultats que es presenten segueixen l'eix de les idees, agrupades per ordre d'aparició en el grups focals (Annex 3).



Il·lustració 6 - Elements genèrics i idees força

Font: Elaboració pròpia

3. Pla d'acció

Un Pla d'acció local de salut és una aposta decidida per treballar en l'àmbit de proximitat de la ciutadania i per incidir en un escenari favorable per al treball sobre els determinants de la salut amb l'objectiu de reduir les desigualtats en salut, tenint present els actius identificats per la població.

Tal com s'exposa en la Guia Metodològica de la Diputació de Barcelona (DIBA) (2013), l'Acció Local en Salut és assumir i implementar l'estratègia de salut en totes les polítiques del territori. Concretament, *“es defineix com un conjunt d'actuacions liderades pels governs locals i orientades a situar a política i les accions de salut –prevenció, promoció i protecció– en l'escenari més proper a la població. D'aquesta manera possibiliten les sinèrgies de les polítiques públiques, la implicació del sector privat i de la ciutadania”* (2013).

El Pla de salut recull la planificació, l'ordenació i la coordinació de les actuacions que es fan en matèria de salut pública (promoció de la salut, prevenció de la malaltia i protecció) i incrementa la inclusió de criteris de salut en les agendes dels responsables de l'elaboració de polítiques públiques.

Previ a la proposta de Pla d'acció del Pla de salut 2024-2027 cal esmentar els diferents plans, programes i accions que s'estan duent a terme a Palafrugell orientades a la millora de la salut des de la vessant dels determinants de la salut i portats a terme des de l'Ajuntament, l'EAP Palafrugell i/o entitats i associacions.

Per part de l'Ajuntament de Palafrugell son diferents els Plans i projectes estratègics³⁷ existents i vigents o en procés de redacció:

³⁷ Ajuntament de Palafrugell. Plans i projectes estratègics. Disponible a: <https://www.palafrugell.cat/l-ajuntament/plans-i-projectes-estrategics>

Ajuntament de Palafrugell: plans i programes vigents

- Pla local d'Infància i Adolescència 2024-2026
- Pla local de Joventut 2022-2025
- Pla director de Bicicleta
- Pla d'Emergència en situació de sequera al municipi de Palafrugell
- Educació 360º
- Pla d'Igualtat intern de l'Ajuntament
- Pla d'Igualtat d'homes i dones municipal (prorogat)
- Pla per la Diversitat afectiva, sexual i de gènere del Consell Comarcal del Baix Empordà
- Pla d'Acció de Govern 2024-2027

Ajuntament de Palafrugell: plans i programes en elaboració

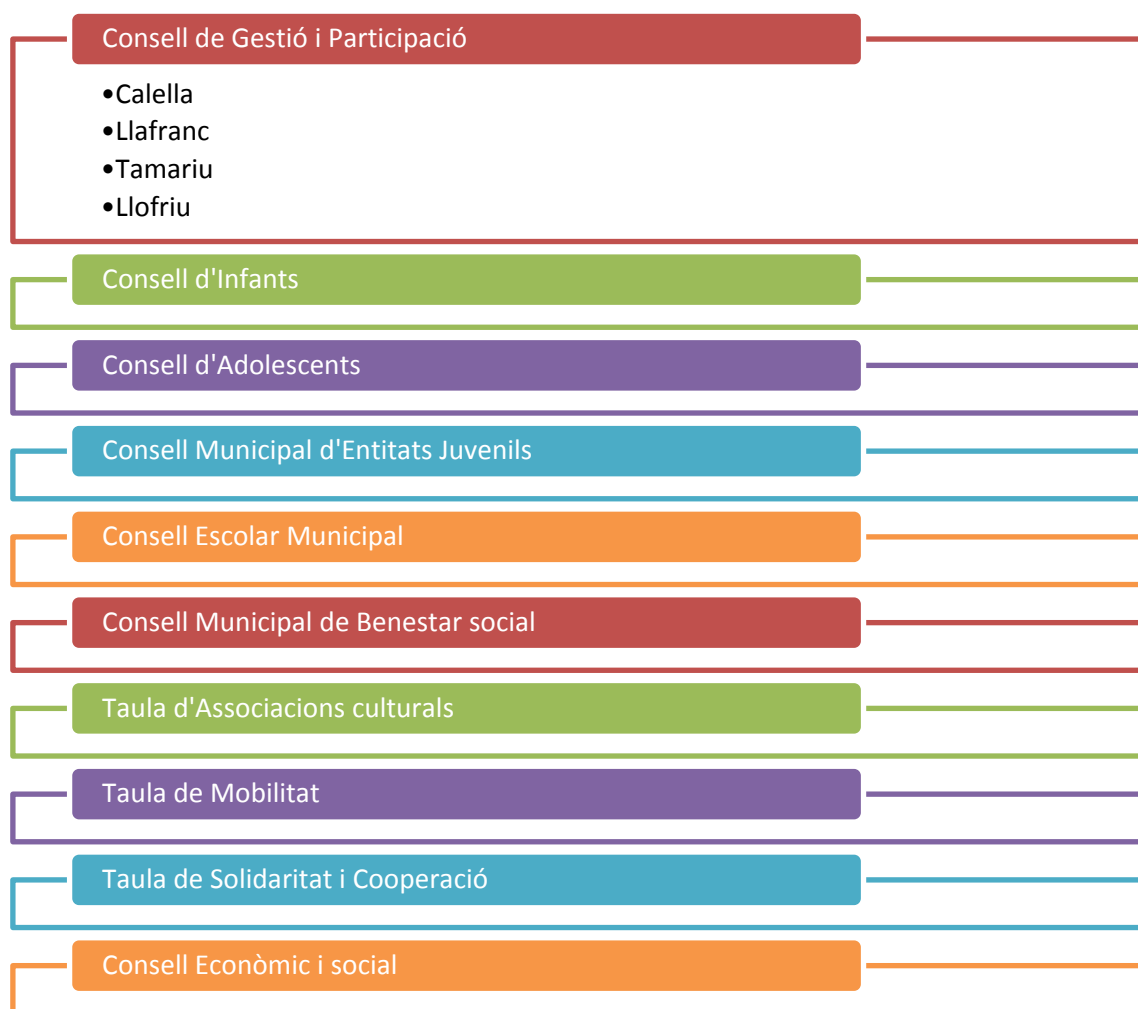
- Pla de Convivència i Diversitat
- Pla de Ciutat
- Pla de Senyalització
- Pla d'Habitatge 2024-2028
- Pla de Salut 2024-2028

Per part de l'EAP Palafrugell els Programes i accions comunitàries que es porten a terme son:

EAP Palafrugell

- Programa Salut i Escola
- Programa de Prescripció social
- Organització i celebració del Dia Mundial sense tabac
- Organització i celebració del Dia Mundial de l'activitat física
- Organització i celebració de la Setmana sense fum
- Organització i dinamització del Dia Mundial de la higiene de mans
- Tallers de promoció de la salut en l'àmbit d'hàbits de salut, alimentació, benestar emocional, pre i post part i salut i dones dirigits a diferents franges d'edat i perfils de població

Els òrgans de participació a l'Ajuntament de Palafrugell³⁸ son:



Més enllà dels recursos i programes existents, s'han identificat els **actius de salut** del municipi entesos com un recurs que dona salut i benestar a les persones o als grups d'una comunitat per millorar la salut de la població.

Segons el Mapa d'actius de Catalunya, de l'Agència de Salut Pública de Catalunya, al municipi de Palafrugell s'han identificat recursos/actius³⁹ i al Mapa de Recursos de l'Ajuntament de Palafrugell⁴⁰ es poden trobar tots els recursos existents al municipi i les associacions de Palafrugell⁴¹.

³⁸ Ajuntament de Palafrugell. Òrgans de participació. Disponible a: <https://www.palafrugell.cat/l-ajuntament/organs-de-participacio>

³⁹ Agència de Salut pública de Catalunya. Mapa d'actius. Disponible a: https://salutpublica.gencat.cat/ca/sobre_lagencia/Plans-estrategics/pinsap/Accions-eines-i-projectes-relacionats/actius-i-salut/cercador-dactius-i-salut/index.html

⁴⁰ Ajuntament de Palafrugell. Mapa de Recursos. Disponible a: <https://www.palafrugell.cat/serveis-ciutadania/benestar-social/mapa-de-recursos>

⁴¹ Ajuntament de Palafrugell. Associacions de Palafrugell. Disponible a: <https://www.palafrugell.cat/la-ciutat/associacions>

Seguint la classificació proposada per Dipsalut⁴², i a partir de les respostes de la ciutadania mitjançant el qüestionari on-line, s'han identificat els següents actius:



A continuació s'exposen les línies generals del Pla d'acció del Pla de salut de Palafrugell, estructurades en:

- 1) Els principis rectors intersectorials que regeixen el desplegament de tots els objectius i les actuacions;
- 2) Els resultats obtinguts en la participació ciutadana pel que fa a la identificació d'actius i propostes d'actuació;

⁴² Activitat física, activitats, alimentació, amistat, associacions, benestar emocional, casa, clima, comerç, comunitat, condicions socioeconòmiques, cultura, equipaments, espais esportius, equipaments educatius, espais naturals, espais públics, família, festa major i fires, mercat, mobilitat, persones referents, poble, producció agrícola i agropecuària, qualitat ambiental, serveis municipals, serveis sanitaris, territori i paisatge, sentiments vers l'entorn, treball en xarxa, urbanisme amable.

3) El Pla d'acció ordenat segons el model de determinants de la salut amb els corresponents objectius estratègics, operacionals, accions, principis rectors, agents clau i indicadors d'avaluació.

4) L'operativització per a cada una de les accions identificades

En l'elaboració d'aquest pla local de salut s'han treballat de manera transversal, intersectorial i interseccional els eixos d'equitat (**¡Error! No se encuentra el origen de la referencia.**).

1. Principis rectors intersectorials

El Pla d'acció de Palafrugell es regeix per un seguit de principis que tindran incidència en la forma en què es formulin els objectius estratègics, els objectius operacionals i les actuacions corresponents.

El conjunt de principis que s'exposen a continuació responen a una aproximació de la salut a totes les polítiques que permet ampliar i fer més complexa l'anàlisi sobre la producció de les desigualtats socials en contextos específics, la qual cosa ajuda a captar com s'expressen les relacions de poder en la vida quotidiana de les persones i en les seves experiències.

Concretament, aquesta aproximació teòrica posa l'accent en com diferents categories socials (gènere, classe, ètnia, diversitat funcional, edat, etc.) interaccionen entre si. Segons aquesta aproximació, no és que les opressions o desigualtats se sumin, sinó que cadascun d'aquests eixos s'expressa de forma inextricable en cada persona i produeix diferents experiències d'opressió o desigualtat social.

Perspectiva de gènere i diversitat sexual i identitat de gènere

L'aproximació a la salut des d'una perspectiva de gènere i una perspectiva LGTBI+ implica planificar, dissenyar i executar polítiques en salut que tinguin en consideració les diferències entre dones i homes, així com les diferències entre les persones d'acord a la seva orientació sexual (qui ens agrada), identitat de gènere (qui som, com ens identifiquem), expressió de gènere (com ens expressem i relacionem amb el món) i sexe biològic (quin cos tenim). És a dir, cal tenir en compte la manera en què les diverses actuacions, situacions i necessitats afecten les dones i persones LGTBI+ de manera concreta i diferenciada. Aquestes diferències, que acaben manifestant-se en forma de desigualtats (per exemple, com a dificultats de salut específiques), són producte d'un mateix sistema, que privilegia certes formes de ser i estar al món mentre perjudica d'altres, per acció o per omissió.

La perspectiva de gènere permet visualitzar dones i homes en la seva dimensió biològica, psicològica, històrica i cultural, i també permet trobar línies de reflexió i d'actuació per erradicar les desigualtats. La perspectiva de gènere en salut requereix comprendre quins factors diferencials poden afectar homes i dones a l'hora d'accedir a la salut i dur un estil de vida saludable, així com identificar quins factors influeixen negativament en la seva salut, especialment de les dones.

Així mateix, de manera similar, la perspectiva LGTBI+ implica entendre que les persones LGTBI+, al igual que les dones, són afectades per una sèrie de factors diferencials que incideixen en els seus drets relacionats amb la salut, dificultant l'accés a una salut igual a la resta de ciutadania. També implica entendre que lesbianes, gais, trans, bisexuals, intersexuals i altres persones que són discriminades per la seva orientació sexual, identitat de gènere, expressió de gènere i/o sexe biològic enfronten reptes diferents i tenen necessitats específiques (per exemple, una persona trans i una dona lesbiana troben obstacles diferents per a poder gaudir d'una bona salut).

En síntesi, la perspectiva de gènere i la perspectiva LGTBI+ en salut s'orienten a conèixer i actuar sobre els processos de desigualtat i d'exclusió social que les dones i les persones LGTBI+ poden patir pel fet de pertànyer a una categoria social que es troba en situació jerarquitzada en relació amb les categories socials masculí, heterosexual, endosexuals i cisgènere.

Perspectiva intercultural

Un abordatge intercultural de la salut implica conèixer i valorar la diversitat social, cultural i biològica de les persones, per incorporar-la en totes les polítiques en salut. També suposa ser conscient de la relació entre la conceptualització de la salut i la cultura. Treballar en entorns d'alta diversitat cultural implica revisar la pròpia manera d'entendre la salut, les cures i les malalties per evitar que la identitat cultural d'una persona constitueixi un obstacle en l'accés i en les oportunitats de gaudir d'una salut adequada.

Un abordatge intercultural de la salut implica interrogar críticament l'etnocentrisme implícit en la concepció de salut de la societat majoritària. Ser conscient del desconeixement dels sistemes de salut d'altres cultures, dels prejudicis i estereotips, així com dels processos d'exclusió i de desigualtat que es poden derivar d'una aproximació a la salut basada en una única mirada.

Per adaptar els serveis relacionats amb la salut des de paràmetres d'interculturalitat, és necessari crear espais de diàleg, aprenentatge mutu i intercanvi que permetin una atenció de la persona individualitzada. És a dir, cal dissenyar actuacions que tinguin en compte aquesta especificitat, no només cultural, sinó també lingüística i religiosa.

Partint del caràcter multidimensional i biopsicosocial de la salut, la interculturalitat esdevé una metodologia que es complementa amb un abordatge integral de la salut, que requereix ampliar els serveis que tradicionalment havien tractat la salut per incorporar nous actius de salut familiar i comunitària.

Perspectiva de la diversitat funcional

Diversitat funcional és un terme alternatiu al de discapacitat que ha començat a utilitzar-se a l'Estat espanyol a iniciativa de les mateixes persones afectades. Aquest terme s'orienta a substituir altres semàntiques que es consideren pejoratives, com "discapacitat" o "minusvàlua". Es proposa un canvi cap a una terminologia no negativa, no rehabilitadora sobre la diversitat funcional.

Amb el terme diversitat funcional es proposa una nova visió que no és negativa, que no implica malaltia, deficiència, paràlisi, retard, etc. independentment de l'origen patològic, genètic o traumàtic de la diversitat en qüestió. No obstant això, no es nega que es parla de persones que són diferents a la norma estadística i que, per aquest motiu, realitzen algunes de les seves funcions de manera diferent a la mitjana de la població.

Sota la perspectiva de la diversitat funcional es considera essencial donar suport a la independència en tots els àmbits de la vida quotidiana proporcionant a cada persona les eines que necessita per desenvolupar-se en aquests àmbits, de manera que prengui el control de la seva pròpia vida i pugui gestionar la seva salut.

Perspectiva de classe social

La classe social, mesurada a través de l'ocupació o posició socioeconòmica (nivell d'estudis o ingressos) té un elevat impacte en la salut de les persones i és un dels factors que contribueix a la creació de desigualtat socials.

Perspectiva de cicle vital

L'adopció d'un enfocament de la salut des de la perspectiva de cicle vital constitueix una estratègia clau recollida en les àrees prioritàries d'acció del Marc per a la salut 2020 de la Regió europea de l'Organització Mundial de la Salut (OMS). Des de l'enfocament de cicle vital es promou la intervenció primerenca i la importància de l'atenció a la salut durant els canvis que es produeixen en el desenvolupament, al mateix temps que es potencia la implementació d'accions dirigides a tot el conjunt de la població.

El pla d'acció que s'exposa a continuació s'orienta en base a sis línies estratègiques, no prioritzades al considerar que totes elles tenen la mateixa atenció, i que han estat definides arran dels problemes i/o necessitats de salut detectades al perfil de salut, de les competències.

Les línies estratègiques i els respectius objectius estratègics son:

Línia 1. Bon Govern

Incorporar la Salut a Totes les Polítiques com a iniciativa alineada amb els Objectius de Desenvolupament Sostenible, prioritzant les polítiques públiques que generin beneficis per a la salut de i el benestar de la població i garantint la seguretat a Palafrugell.

Línia 2. Entorn urbà

Aconseguir un model de municipi més sostenible, accessible i saludable

Línia 3. Medi ambient

Millorar el verd urbà, fomentar les energies renovables, millorar la qualitat ambiental del municipi i garantir la recollida de residus.

Línia 4. Xarxes comunitàries i socials

Promoure les xarxes comunitàries com actius de salut per a la millora del benestar i prevenció de l'aïllament social i promoure unes xarxes socials integradores.

Línia 5. Estils de vida saludables

Millorar els estils de vida saludables i reduir els factors de risc.

Línia 6. Salut mental i benestar emocional

Millorar la salut mental i el benestar de les persones per a totes les etapes de la vida.

Línia 7. Protecció de la salut

Garantir el compliment de les competències en protecció de la salut en l'àmbit municipal.

Línia estratègica : Bon govern

Objectius de desenvolupament sostenible relacionats:



Objectiu estratègic: Incorporar la Salut a Totes les Polítiques com a iniciativa alineada amb els Objectius de Desenvolupament Sostenible					
Objectiu operacional	Accions	Proposta	Agents implicats	Indicadors avaluació	Període
Treball intersectorial de les diferents regidories de l'Ajuntament de Palafrugell per a la millora de la salut i el benestar	Aprovació del Pla de salut de Palafrugell	Política	Ajuntament	Pla de salut de Palafrugell aprovat	2024
Millorar la comunicació institucional vers la ciutadania	Avaluació anual del Pla de salut de Palafrugell	Política Tècnica	Ajuntament	Avaluació anual realitzada	2024-2028
	Creació de la Regidoria de nova governança	Política	Ajuntament	Creació de la regidoria de nova governança	2024

	Elaborar i donar visibilitat als diferents recursos existents al municipi vinculats a la salut	Política Tècnica	Ajuntament	Difusió dels recursos existents	2024-2028
Afavorir el treball transversal entre les diferents àrees/serveis i regidories de l'Ajuntament	Reformular/Consolidar la Taula de Salut	Política Tècnica	Ajuntament	Taula de Salut reformulada i consolidada	2024-2028
	Millorar les bases de dades de les diferents àrees/serveis vinculades a salut, diferenciades per sexe i edat, i actualitzades automàticament	Tècnica	Ajuntament	Millora de les bases de dades realitzada i actualització automàtica	2024-2028
Objectiu estratègic: Prioritzar les polítiques públiques que generin beneficis per a la salut i el benestar de la població					
Objectiu operacional	Accions	Proposta	Agents implicats	Indicadors avaluació	Període
Incorporar la visió de salut i benestar en tots els plans i/o programes elaborats per l'Ajuntament	Continuar incorporant i consolidar les accions vinculades a la salut i el benestar que formen part dels diferents plans i/o programes elaborats per l'Ajuntament	Política Tècnica	Ajuntament	Execució d'accions vinculades a salut en diferents plans i/o programes	2024-2028
	Constituir la Taula de salut i les respectives comissions	Política Tècnica	Ajuntament ASPCAT EAP Palafrugell Entitats/Associacions	Constituir la Taula de salut i les seves comissions	2024-2028

	Bonificar els impostos i taxes municipals amb criteris de salut, socials i econòmics	Política	Ajuntament	Bonificacions incorporades a les taxes municipals	2024-2028
Promoure una oferta d'accions interseccionals culturalment i intergeneracionalment	Continuar incorporant la interseccionalitat en les diferents cultures, la diversitat funcional, la perspectiva de gènere i l'edat en la programació de les diferents accions que es portin a terme	Tècnica	Ajuntament Entitats/Associacions	Creació i validació d'un check-list amb els eixos de desigualtat	2024
				Incorporar la interseccionalitat a totes les accions que es porten a terme validades pel check-list	2024-2028
Aplicar la legislació vigent per a l'administració local	Mantenir el compliment de la legislació vigent en matèria de protecció i promoció de la salut	Política Tècnica	Ajuntament	Compliment de les competències	2024-2028
	Controlar les licitacions de les empreses adjudicatàries vinculades a salut, especialment les residències	Política Tècnica	Ajuntament	Control de les licitacions	2024-2028

Objectiu estratègic: Garantir la seguretat a Palafrugell					
Objectiu operacional	Accions	Proposta	Agents implicats	Indicadors avaluació	Període
Garantir la de seguretat ciutadana al municipi	Establir/mantenir el Pla de seguretat ciutadana	Tècnica	Ajuntament	Manteniment del Pla de seguretat ciutadana	2024-2028
Garantir la cardioprotecció a Palafrugell	Mantenir els DEA existents i les accions de sensibilització	Tècnica	Ajuntament DipSalut	Manteniment dels DEA i sensibilització	2024-2028
	Formar en Reanimació Cardiopulmonar i DEA a les persones vinculades als espais amb presència de DEA	Política Tècnica	Ajuntament DipSalut EAP Palafrugell	Formació realitzada	2024-2028

Línia estratègica : Entorn urbà

Objectius de desenvolupament sostenible relacionats:



Objectiu estratègic: Aconseguir un model de municipi més sostenible, accessible i saludable

Objectiu operacional	Accions	Proposta	Agents implicats	Indicadors avaluació	Període
Millorar el control i gestió de l'enllumenat públic	Impulsar un nou Pla d'enllumenat municipal per adaptar-lo a les necessitats d'estalvi i eficiència energètica	Política Tècnica	Ajuntament	Impuls del nou Pla d'enllumenat municipal	2024-2028
Millorar la mobilitat urbana	Aprovar i implementar el Pla de Mobilitat Urbana Sostenible	Política Tècnica	Ajuntament	Pla de Mobilitat Urbana i Sostenible aprovat	2024-2028
Millorar l'accessibilitat al municipi garantint l'accessibilitat de la informació	Elaborar el Pla especial d'accessibilitat	Política Tècnica	Ajuntament	Pla d'accessibilitat elaborat	2024-2028
	Redactar el Pla de senyalització	Tècnica	Ajuntament	Pla de senyalització redactat	2024-2025
	Ampliar els espais de descans en espais de socialització	Tècnica	Ajuntament	Incorporar 200 bancs	2024-2028
	Senyalitzar els refugis climàtics i garantir-ne l'accessibilitat tot l'any	Tècnica	Ajuntament	Refugis climàtic senyalitzats	2024-2028
				Accessibilitat garantida tot l'any	2024-2028

Fomentar l'ús de la bicicleta en diferents projectes	Oferir suport a la incorporació de la bicicleta en els diferents projectes que es portin a terme	Ciudadana	Ajuntament	Suport ofert als projectes que han inclòs la bicicleta com a desplaçament al municipi	2024-2028
	Ampliar el projecte de Bicibus a altres escoles	Ciudadana Política Tècnica	Ajuntament Centres docents/AFA	Ampliació bicibus	2024-2028
	Incrementar la xarxa de carril bici amb criteris d'eficiència i seguretat	Ciudadana Política	Ajuntament	Xarxa de carrils bici incrementada	2024-2028
	Incorporar quatre Bicibox al centre de Palafrugell i platges	Política	Ajuntament	Quatre Bicibox incorporats	2024-2028
Millorar l'accessibilitat al wifi lliure al municipi	Augmentar la cobertura de wifi públic al municipi	Tècnica	Ajuntament	Augment de la cobertura wifi al municipi	2024-2028
Millorar el transport públic urbà i interurbà garantint l'accessibilitat econòmica i física	Elaborar un estudi i executar la viabilitat per un transport urbà i interurbà sostenible i disposar d'una abonament de transport	Ciudadana Política	Ajuntament	En estudi i execució	2024-2028
Promocionar el patrimoni natural del municipi	Continuar realitzant campanyes de sensibilització respecte el coneixement, impacte i cura del patrimoni natural existent	Ciudadana	Ajuntament	Campanyes realitzades	2024-2028
	Potenciar la xarxa de camins rurals i de ronda amb la col·laboració públic-privat	Ciudadana Política	Ajuntament	Accions de potenciació i millora de la Xarxa de camins rurals i camins de ronda	2024-2028

	Incrementar el nombre d'agents cívics	Tècnica Política	Ajuntament	Increment del nombre d'agents cívics	2024
Treballar per garantir l'accés a l'habitatge	Finalitzar l'elaboració del Pla d'habitatge	Tècnica	Ajuntament	Pla d'habitatge redactat	2024

Línia estratègica : Medi ambient

Objectius de desenvolupament sostenible relacionats:



Objectiu estratègic: Millorar el verd urbà al municipi					
Objectiu operacional	Accions	Proposta	Agents implicats	Indicadors avaluació	Període
Incrementar el verd urbà	Desenvolupar el Pla de Verd Urbà	Política Tècnica	Ajuntament	Desenvolupament del Pla de Verd Urbà	2024-2028
Objectiu estratègic: Fomentar les energies renovables					
Objectiu operacional	Accions	Proposta	Agents implicats	Indicadors avaluació	Període
Incrementar les energies renovables al municipi	Creació de Comunitats Locals d'Energia	Tècnica	Ajuntament	Comunitats Locals d'Energia creades	2024-2028
	Incorporar plaques solars als equipaments públics	Tècnica	Ajuntament	Plaques solars incorporades	2024-2028
	Promoure la instal·lació de plaques solars als edificis privats	Tècnica	Ajuntament	Accions per promoure la instal·lació de plaques solars realitzades	2024-2028
	Incorporar punts de recàrrega per a vehicles elèctrics	Tècnica	Ajuntament	Punts de recàrrega de vehicles incorporats	2024-2028

Objectiu estratègic: Millorar la qualitat ambiental al municipi					
Objectiu operacional	Accions	Proposta	Agents implicats	Indicadors avaluació	Període
Controlar la contaminació acústica	Conèixer els nivells de contaminació acústica del municipi actualitzant el mapa de contaminació acústica	Tècnica	Ajuntament	Mapa de contaminació acústica actualitzat	2024-2028
Controlar la contaminació de l'aire	Disposar d'una xarxa pròpia de controls d'aire ubicats en carrers que permetin captura de partícules	Tècnica	Ajuntament	Xarxa pròpia de controls d'aire en funcionament	2027-2028
Objectiu estratègic: Garantir la recollida de residus i la salubritat de l'espai públic					
Objectiu operacional	Accions	Proposta	Agents implicats	Indicadors avaluació	Període
Tendir cap el residu zero garantint l'accessibilitat del servei de recollida, la neteja i sensibilitzant a la població	Fomentar el desplegament del model de recollida porta a porta domèstic i comercial	Tècnica	Ajuntament	Accions portades a terme	2024-2028
	Realitzar campanyes de sensibilització respecte la prevenció de residus, el foment de la recollida selectiva i la prevenció de l'embrutiment de la via pública	Ciudadana Tècnica	Ajuntament	Campanyes de sensibilització realitzades	2024-2028
	Promoure l'ús de la Deixalleria i Punts nets per garantir la correcta gestió dels residus especials i perillosos	Tècnica	Ajuntament	Accions de promoció de la Deixalleria i Punts verds realitzades	2024

	Fomentar el compostatge casolà per evitar la gestió de residus a través de l'abocador	Tècnica	Ajuntament	Accions de foment del compostatge casolà realitzades	2024
	Promoure la prevenció de residus i millora de la neteja en la celebració d'actes i esdeveniments populars	Tècnica	Ajuntament	Accions per a la promoció de la prevenció de residus i millora de la neteja en actes i esdeveniments populars realitzats	2024
	Realitzar prevenció, control i neteja d'abocaments incontrolats al medi natural	Tècnica	Ajuntament	Accions de prevenció, control i neteja comunitàries d'espais públics i medi natural	2024-2028
	Promoure la celebració de jornades de neteja comunitàries d'espais públics i del medi natural	Tècnica	Ajuntament	Realització de jornades de neteja comunitària d'espais públics i medi natural	2024-2028
	Incorporar models de contenidors accessibles	Tècnica	Ajuntament	Incorporació de contenidors accessibles realitzada	2024-2028
	Fomentar les pràctiques de reutilització i intercanvi entre particulars	Tècnica	Ajuntament	Accions de foment de pràctiques de reutilització i intercanvi entre particulars	2024-2028

Línia estratègica : Xarxes comunitàries i socials

Objectius de desenvolupament sostenible relacionats:



Objectiu estratègic: Promoure les xarxes comunitàries com a actius de salut per a la millora del benestar i prevenció de l'aïllament social					
Objectiu operacional	Accions	Proposta	Agents implicats	Indicadors avaluació	Període
Promoure el Programa de Prescripció social	Desenvolupar el Programa de Prescripció social	Tècnica	Ajuntament EAP Palafrugell ASPCAT Entitats/Associacions	Desenvolupament del Programa de Prescripció social	2024-2028
	Difondre els actius de salut identificats a Palafrugell	Ciudadana Tècnica	Ajuntament EAP Palafrugell Entitats/Associacions	Difusió realitzada	2024-2028
Prevenir l'aïllament en persones grans que viuen soles i la solitud no volguda	Identificar les persones grans que viuen soles	Política Tècnica	Ajuntament EAP Palafrugell Entitats/Associacions	Identificació de les persones grans que viuen soles	2024
	Elaborar un Programa per a l'atenció a la solitud no volguda	Política Tècnica	Ajuntament EAP Palafrugell Entitats/Associacions	Programa elaborat	2025-2028
Continuar promovent els programes comunitaris existents	Donar a conèixer els programes comunitaris existents	Ciudadana Tècnica	Ajuntament EAP Palafrugell Entitats/Associacions	Difusió dels programes existents	2024-2028

Objectiu estratègic: Promoure les relacions socials integradores					
Objectiu operacional	Accions	Proposta	Agents implicats	Indicadors avaluació	Període
Promoure la cultura com a eix de millora de la salut tenint en compte els eixos de desigualtat	Incorporar la mirada interseccional en l'organització de grans esdeveniments	Tècnica	Ajuntament Entitats/Associacions	Mirada interseccional incorporada	2024-2028
	Promoure accions per fer front a la bretxa digital i alfabetitzar la població de més de 50 anys en les tecnologies de la comunicació	Política	Ajuntament	Organització d'accions de reducció de la bretxa digital i alfabetització de la població de més de 50 anys portades a terme	2024-2028
Millorar les relacions socials i comunitàries entre les persones del municipi	Consolidar l'espai de la Pedrera i dotar-lo de consergeria per a la gent gran	Política	Ajuntament Entitats/Associacions	Espai de la Pedrera consolidat i amb consergeria	2024
	Potenciar els locals socials dels barris com a punt de trobada de les persones i descentralització de l'administració local	Ciudadana	Ajuntament Entitats/Associacions	Iniciatives de potenciació dels locals socials dels barris portades a terme	2024-2028
	Ampliar els horts comunitaris	Política	Ajuntament	Ampliació dels horts comunitaris	2024-2028
	Revisar el pla d'usos de Can Genís per incorporar criteris socials i de convivència	Política	Ajuntament	Pla d'usos de Can Genís revisat	2024-2028
	Estudiar la viabilitat del Projecte "Patis oberts"	Política	Ajuntament	Estudi de viabilitat realitzat	2024-2025

Fomentar el treball de les entitats i associacions	Promoure les activitats que realitzen les entitats i associacions del municipi	Ciudadana	Ajuntament Entitats/Associacions	Accions de promoció de les activitats portades a terme per les entitats/associacions	2024-2028
	Crear un servei de suport administratiu i jurídic per a les entitats del municipi	Política	Ajuntament	Servei de suport administratiu i jurídic creat	2024-2027
Millorar els canals de comunicació entre les entitats/associacions i l'Ajuntament	Crear un punt de suport per a les entitats/associacions	Ciudadana	Ajuntament Entitats/Associacions	Oficina de suport creada	2024-2028
Promoure grups d'ajuda mútua	Continuar donant suport a la creació de grups d'ajuda mútua	Tècnica	Ajuntament EAP Palafrugell Entitats/Associacions	Suport per a la creació de grups d'ajuda mútua	2024-2028

Línia estratègica : Estils de vida saludables

Objectius de desenvolupament sostenible relacionats:



Objectiu estratègic: Millorar els estils de vida saludable i reduir els factors de risc					
Objectiu operacional	Accions	Proposta	Agents implicats	Indicadors avaluació	Període
Sensibilitzar sobre temes de salut a la població	Participar en la difusió de coneixement sobre salut als mitjans de comunicació locals	Tècnica	Ajuntament EAP Palafrugell	Accions de difusió de coneixement realitzades	2024-2028
Promoure l'alimentació saludable entre la població	Iniciar un programa d'alimentació saludable per població infanto-juvenil i adulta	Tècnica	Taula de salut de Palafrugell	Programa iniciat	2024-2025
	Realitzar tallers d'alimentació saludable per a joves	Tècnica	Ajuntament Centres docents/AFA EAP Palafrugell	Realització de tallers d'alimentació saludable	2024-2028
	Realitzar accions de promoció de l'alimentació saludable a la infància	Tècnica	Taula de salut de Palafrugell	Manteniment d'accions de promoció de l'alimentació saludable a la infància	2024-2028
	Donar suport a iniciatives de reaprofitament alimentari	Ciudadana Tècnica	Ajuntament Comerços EAP Palafrugell Restauració	Accions que promouen el reaprofitament realitzades	2024-2028

Augmentar l'activitat física saludable de la població	Elaborar un mapa amb la xarxa de rutes saludables i espais per portar a terme activitat física al municipi	Ciudadana	Ajuntament Dipsalut Entitats/Associacions	Difusió realitzada	2024-2028
	Augmentar el nombre d'activitats dirigides a l'entorn natural	Ciudadana	Ajuntament Dipsalut	Accions de facilitació creades	2024-2028
	Facilitar l'oportunitat d'accés econòmic a les instal·lacions esportives	Ciudadana	Ajuntament	Accions dirigides a l'entorn natural portades a terme	2024-2028
	Estudiar la sol·licitud d'un parc de salut dinamitzat	Ciudadana	Ajuntament	Estudi realitzat	2024-2028
	Realitzar la segona fase de la pista d'skate amb participació dels usuaris	Política	Ajuntament	Realització de la segona fase de la pista d'skate	2024-2028
	Iniciar el desenvolupament de la tercera zona esportiva al Mas Mascort, prioritzant el pavelló	Política	Ajuntament	Iniciat desenvolupament de la tercera zona esportiva	2024-2028
	Implantar un pla de millora i manteniment de les instal·lacions esportives	Política	Ajuntament	Pla de millora i manteniment de les instal·lacions esportives implementat	2024-2028
	Potenciar en el Palafrugell-365 activitats lligades al món del mar	Política	Ajuntament	Accions de potenciació realitzades	2024-2028

Augmentar l'adquisició de coneixements, hàbits i conductes que contribueixen a la promoció de la salut i l'autocura de les persones joves	Dur a terme accions de sensibilització sobre temes relacionats amb el consum de drogues i tòxics, addiccions comportamentals, salut sexual integral, infeccions de transmissió sexual i a problemes de salut mental	Tècnica	Taula de salut	Accions de sensibilització realitzades	2024-2028
Disminuir les conductes de risc associades a la salut entre les persones joves	Impulsar accions de prevenció i reducció de riscos associats al consum de drogues i tòxics, utilització de pantalles, addiccions comportamentals, salut sexual integral, infeccions de transmissió sexual i problemes de salut mental	Tècnica	Taula de salut	Accions de prevenció i reducció de riscos realitzades	2024-2028
	Desenvolupar el programa de mesures alternatives a la sanció administrativa	Tècnica	Ajuntament	Desenvolupament del programa	2024-2028
Oferir formació i recursos a les professionals i agents socials per a la promoció de la salut i la prevenció de les conductes de risc	Desenvolupar un pla de formació integral per a l'abordatge integral de les conductes de risc associades al consum de drogues, addiccions comportamentals, salut sexual integral, infeccions de transmissió i salut mental	Tècnica	Taula de salut	Pla de formació desenvolupat	2024-2028
Disminuir les conductes de risc en els espais d'oci	Crear un marc de referència per a la reducció de riscos associats a l'oci	Tècnica	Ajuntament	Creació d'un marc de referència per a la reducció de riscos creat	2024-2027

	Continuar oferint una oferta lúdica alternativa que garanteixi un oci saludable	Tècnica	Ajuntament	Manteniment de l'oferta lúdica saludables	2024-2027
Reduir la incidència i la prevalença de l'hàbit tabàquic	Mantenir les accions de sensibilització per reduir l'inici a l'hàbit tabàquic	Tècnica	ASPCAT Centres educatius/AFA EAP Palafrugell	Accions de sensibilització per reduir l'inici a l'hàbit tabàquic	2024-2028
	Portar a terme programes de deshabitució tabàquica	Tècnica	ASPCAT Centres educatius/AFA EAP Palafrugell	Continuïtat de programes de deshabitució tabàquica	2024-2028
	Treballar per garantir els espais sense fum al municipi	Tècnica	Ajuntament ASPCAT Centres educatius /AFA EAP Palafrugell	Espais sense fum garantits	2024-2028
	Constituir la Comissió de drogodependències els diferents agents implicats	Tècnica	Ajuntament ASPCAT Centres educatius/AFA EAP Palafrugell Entitats/Associacions Farmàcies	Comissió de drogodependències constituïda	2024
Treballar per garantir un municipi lliure de drogues	Controlar la venda d'alcohol en benzineres i botigues del municipi	Tècnica	Ajuntament	Controls realitzats	2024-2028
	Controlar la venda de droga al municipi	Tècnica	Ajuntament	Controls realitzats	2024-2028
	Organitzar tallers/xerrades que fomentin l'educació entre iguals	Tècnica	Ajuntament EAP Palafrugell	Tallers/xerrades organitzades	2024-2028

Línia estratègica : Salut mental i Benestar emocional

Objectius de desenvolupament sostenible relacionats:



Objectiu estratègic: Millorar la salut mental i el benestar de les persones per a totes les etapes de la vida

Objectiu operacional	Accions	Proposta	Agents implicats	Indicadors avaluació	Període
Millorar els recursos públics d'atenció a la salut mental i el benestar emocional	Elaborar el Pla de salut mental	Política	Ajuntament	Pla de salut mental elaborat	2024-2028
	Elaborar un protocol d'actuació en cas de mort per suïcidi i fer-ne difusió	Tècnica	Taula de salut – Comissió de salut mental	Protocol d'actuació en cas de mort per suïcidi elaborat	2024
	Potenciar l'acompanyament en l'atenció domiciliària a les persones grans	Política	Ajuntament EAP Palafrugell	Accions de millora de l'acompanyament realitzades	2024-2028
	Coordinar els diferents serveis i recursos de salut mental a nivell municipal i supramunicipal des de la Taula de salut mental	Tècnica	Ajuntament EAP Palafrugell CEDIAP	Establiment de sistemes de coordinació	2024-2028
	Oferir el Servei de Teràpia multifamiliar a Palafrugell	Tècnica	Ajuntament Consell Comarcal del Baix Empordà	Servei ofert a Palafrugell	2024-2028
	Mantenir ajudes públiques per accedir a serveis de salut mental per a persones amb risc d'exclusió	Tècnica	Ajuntament	Manteniment ajudes públiques	2024-2028

Promoure el benestar emocional en el marc de la comunitat	Organitzar tallers de gestió emocional per a infants, joves, equips docents i famílies	Tècnica	Ajuntament Centres docents i AFA EAP Palafrugell	Organització de tallers de gestió emocional per a infants, joves, equips docents i famílies	2024-2028
	Organitzar tallers de gestió emocional per a persones adultes i gent gran	Tècnica	Ajuntament EAP Palafrugell	Organització de tallers de gestió emocional per a persones adultes	
Promoure les activitats culturals i de lleure educatiu entre els joves	Programar activitats culturals i de lleure per a joves	Tècnica	Ajuntament	Programació de les activitats culturals i de lleure per a joves	2024-2028
Promoure un envelliment actiu entre les persones grans	Portar a terme accions que permeten un envelliment actiu entre les persones grans	Tècnica	Ajuntament Entitats/Associacions	Accions portades a terme	2024-2028

Línia estratègica : Protecció de la salut

Objectius de desenvolupament sostenible relacionats:



Objectiu estratègic: Assegurar el subministrament d'aigua potable i que sigui apta per al consum públic en el punt de lliurament del consumidor					
Objectiu operacional	Accions	Proposta	Agents implicats	Indicadors avaluació	Període
Garantir l'abastament de l'aigua potable al municipi i la seva eficiència	Actualitzar el Pla de l'Aigua de Palafrugell	Política Tècnica	Ajuntament	Pla de l'Aigua de Palafrugell actualitzat	2024
Seguir gestionant el risc per la salut pel que fa a les aigües de consum públic	Mantenir la vigilància i control sanitari de les aigües de consum humà	Tècnica	Ajuntament ASPCAT	Manteniment del control dels paràmetres de qualitat de l'aigua.	2024-2028
Objectiu estratègic: Control sanitari de les piscines d'ús públic per avaluar les condicions higiènic-sanitàries d'aquests establiments					
Objectiu operacional	Accions	Proposta	Agents implicats	Indicadors avaluació	Període
Seguir gestionant el risc per a la salut de les piscines d'ús públic	Continuar realitzant els controls sanitaris de les piscines d'us públic	Tècnica	Ajuntament	Controls sanitari de les piscines d'ús públic	2024-2028
Objectiu estratègic: Controlar la població d'aus urbanes del municipi					
Objectiu operacional	Accions	Proposta	Agents implicats	Indicadors avaluació	Període

Mantenir el control de les aus urbanes al municipi de manera que no generi molèsties a la ciutadania	Mantenir el control dut a terme des de l'Ajuntament a través de personal especialitzat.	Tècnica	Ajuntament	Control de les aus urbanes	2024-2028
Objectiu estratègic: Fomentar la tinença responsable d'animals de companyia i el benestar animal					
Objectiu operacional	Accions	Proposta	Agents implicats	Indicadors avaluació	Període
Seguir atenent a la ciutadania per queixes derivades d'animals de companyia	Mantenir el control dels animals de companyia	Tècnica	Ajuntament	Manteniment del control	2024-2028
Promoure el compliment de la normativa relativa al benestar animal	Portar a terme accions que fomentin el compliment de les normes per a una tinença responsable dels animals de companyia	Tècnica	Ajuntament	Accions portades a terme	2024-2028
Objectiu estratègic: Mantenir el control de la fauna urbana					
Objectiu operacional	Accions	Proposta	Agents implicats	Indicadors avaluació	Període
Seguir gestionant les colònies de gats	Mantenir les accions que garanteixin una correcta gestió de les colònies de gats	Tècnica	Ajuntament	Controls realitzats	2024-2028
Objectiu estratègic: Controlar les plagues al municipi					
Objectiu operacional	Accions	Proposta	Agents implicats	Indicadors avaluació	Període
Mantenir la gestió del risc per a la salut derivat de les plagues a les instal·lacions municipals i via pública	Continuar portant a terme el control específic de plagues	Tècnica	Ajuntament	Control de plagues realitzat	2024-2028

Objectiu estratègic: Mantenir el grau de compliment de la legislació vigent en matèria de seguretat alimentària als establiments					
Objectiu operacional	Accions	Proposta	Agents implicats	Indicadors avaluació	Període
Seguir duent a terme la gestió del risc derivat dels productes alimentaris	Vetllar pel compliment del pla de control dels establiments d'alimentació minoristes	Tècnica	Ajuntament	Accions realitzades per al compliment del pla de control dels establiments d'alimentació	2024-2028
	Vetllar pel compliment del Pla de verificació de les activitats de risc de la ciutat	Tècnica	Ajuntament	Accions realitzades per al compliment del Pla de verificació de les activitats de risc de la ciutat	2024-2028
Objectiu estratègic: Control sanitari de les instal·lacions de de presència de legionel·la					
Objectiu operacional	Accions	Proposta	Agents implicats	Indicadors avaluació	Període
Mantenir el pla de prevenció i control de la legionel·la	Continuar vetllant pel compliment del programa de manteniment, neteja, desinfecció i control analític de les instal·lacions de risc	Tècnica	Ajuntament ASPCAT	Accions realitzades per al compliment del programa de manteniment, neteja, desinfecció i control analític de les instal·lacions de risc	2024-2028
Objectiu estratègic: Control sanitari dels establiments de tatuatge, micropigmentació i pírcing					
Objectiu operacional	Accions	Proposta	Agents implicats	Indicadors avaluació	Període
Mantenir la gestió del risc per a la salut dels establiments on es realitzen tatuatges, micropigmentació i pírcing	Continuar vetllant pel compliment de la normativa sanitària dels establiments on es realitzen tatuatges, micropigmentació i pírcing	Tècnica	Ajuntament	Accions realitzades per al compliment de la normativa sanitària dels establiments on es realitzen tatuatges, micropigmentació i pírcing	2024-2028

Objectiu estratègic: Control i gestió de la política sanitària mortuòria					
Objectiu operacional	Accions	Proposta	Agents implicats	Indicadors avaluació	Període
Mantenir el control sanitari dels cementiris	Portar a terme les accions derivades de la Policia sanitària mortuòria	Tècnica	Ajuntament	Accions derivades de la Policia sanitària mortuòria	2024-2028

Annexos

Annex 1 - Marc conceptual

Definició i evolució dels conceptes de salut i de salut pública

La definició de **salut**, lluny de ser universal i estàtica, ha anat evolucionant al llarg del temps. L'any 1946, l'Organització Mundial de la Salut (OMS) va proposar el concepte de salut actualment més acceptat: "La salut és un estat complet de benestar físic, mental i social i no només l'absència d'afeccions o malalties".⁴³ Així la salut deixava d'entendre's com un estat d'absència de malaltia per passar a incloure el benestar a diferents nivells, físic, mental i social.

Amb el temps, aquesta nova definició va permetre que l'ONU es proposés els anomenats Objectius del Mil·lenni (2000),⁴⁴ convertits després en Objectius de Desenvolupament Sostenible (2015) en que la salut deixa d'estar només en mans del sistema sanitari per estendre's a múltiples camps i sorgeixen les idees de la Salut en Totes les Polítiques (OMS, 2013).

Sembla evident que entendre la salut com un estat de benestar mental i social posa molt a prop del centre de la política sanitària l'anomenada salut pública.

La **salut pública**, seguint la definició de l'Agència de Salut Pública de Catalunya (ASPCAT)⁴⁵, fa referència a aquell conjunt d'activitats organitzades pels poders públics i pel conjunt de la societat dirigides a la protecció i promoció de la salut de les persones, tant en l'àmbit individual com col·lectiu, així com a la prevenció de malalties de la població.⁴⁶

Els determinants socials de la salut

La salut entesa com s'ha exposat més amunt està condicionada per les circumstàncies en què les persones neixen, creixen, viuen i envelleixen i són conegudes amb el nom de "determinants socials de la salut" i inclouen factors econòmics, mediambientals, culturals, socials i polítics

⁴³ Conferència Sanitària Internacional de l'OMS, 1946

⁴⁴ Els objectius del mil·lenni incloïen erradicar la pobresa extrema i la fam, assolir l'educació primària universal, promoure la igualtat de gènere, reduir la mortalitat infantil, millorar la salut materna, combatre la sida, la malària i altres malalties, incentivar el desenvolupament sostenible i desenvolupar una aliança global per al desenvolupament.

⁴⁵ Salut pública: el conjunt organitzat d'actuacions dels poders públics i del conjunt de la societat per mitjà de la mobilització de recursos humans i materials per a protegir i promoure la salut de les persones, en l'àmbit individual i col·lectiu, prevenir la malaltia i tenir cura de la vigilància de la salut. Llei 18/2009, del 22 d'octubre, de salut pública.

<https://www.parlament.cat/document/cataleg/47989.pdf>

⁴⁶ Llei 18/2009, del 22 d'octubre, de salut pública.

vinculats a polítiques que no necessàriament s’han de considerar estrictament sanitàries. Així Dahlgren i Whitehead varen proposar el Model de Determinants Socials de la Salut l’any 1991.⁴⁷

Els determinants socials de la salut posen de manifest que la intervenció en salut s’ha de dur a terme en múltiples camps i que cal que es tinguin en compte tots els estrats dels determinants socials de la salut si es vol fer una intervenció integral en salut i han estat emprats per redactar els seus projectes de plans de salut.⁴⁸

En els últims anys han aparegut nous models (Figura 1) que posen el focus sobre les *desigualtats en salut* que generen els diferents determinants socials de la salut. Aquests models fan èmfasi en què cal intervenir sobre tots els determinants de la salut i dotar de recursos segons les necessitats per tal de garantir l’equitat en salut.

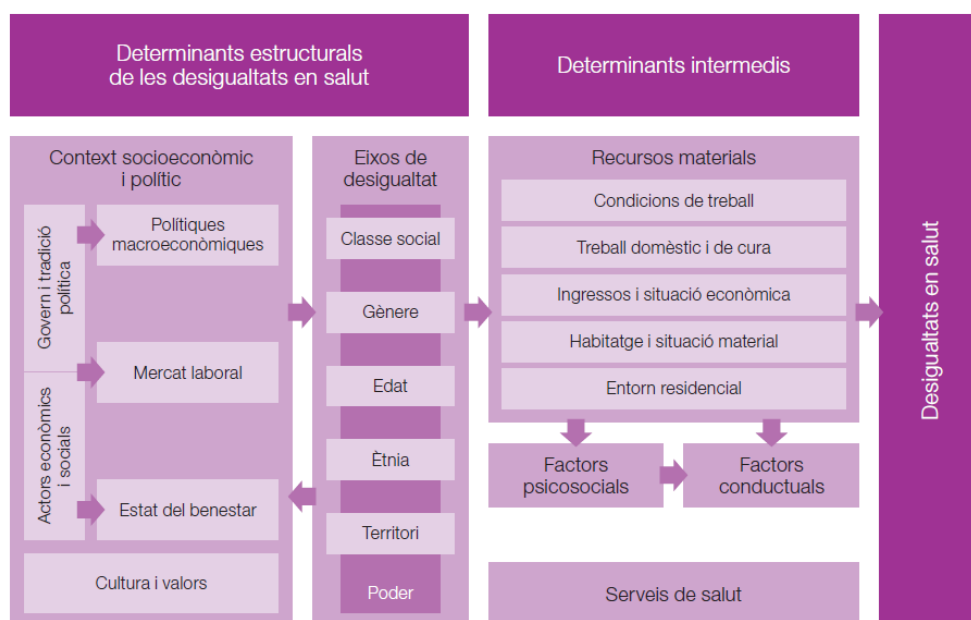


Figura 1 - Determinants socials de les desigualtats en salut

Font: Borrell i Malmusi, 2010.

Com es veu en la Figura 1, els eixos de desigualtat en matèria de salut són la classe social, el gènere, l’edat, l’ètnia, el territori i, en certa mesura, el poder.

⁴⁷ Dahlgren G, Whitehead M (1991). "The main determinants of health" model, version accessible in: Dahlgren G, and Whitehead M. (2007) European strategies for tackling social inequities in health: Levelling up Part 2. Copenhagen: WHO Regional Office for Europe http://www.euro.who.int/data/assets/pdf_file/0018/103824/E89384.pdf

⁴⁸ Forés Arlandis, J. I altres: *Conjunt bàsic d’indicadors per incorporar la perspectiva de salut als plans locals de salut i plans d’ordenació urbanística municipal*. Barcelona: Diputació, 2021.

Salut a Totes les Polítiques (STP)

Per incloure aquesta perspectiva de salut i de determinants de la salut en la planificació i execució de les polítiques públiques, l'Organització Mundial de la Salut (2013) va proposar l'enfocament de la Salut a Totes les Polítiques (STP)⁴⁹. Aquest enfocament té l'objectiu d'intervenir en l'estat de salut de la població des de les polítiques de sectors no únicament sanitaris. La incorporació de la salut a totes les polítiques consisteix a adoptar un enfocament intersectorial de les polítiques públiques en què es tinguin en compte les repercussions sobre la salut⁵⁰.

En el nostre cas, es tracta de treballar conjuntament des de les diferents àrees de l'administració local per poder intervenir sobre els múltiples factors que determinen la salut, en el marc del Pla de salut de Catalunya 2021-2025, portant a terme una coordinació amb altres plans de desenvolupament local per treballar més en estratègies i plans integrals, compartits o transversals.

Objectius de Desenvolupament Sostenible (ODS)

L'Assemblea General de Nacions Unides⁵¹ va aprovar, el 25 de setembre de 2015, l'Agenda 2030 de Desenvolupament Sostenible amb els objectius d'erradicar la pobresa, lluitar contra les desigualtats i les injustícies i frenar el canvi climàtic, entre altres. L'Agenda configura un full de ruta que pretén assolir el desenvolupament mundial sostenible. Tot i que la salut i el benestar tenen un àmbit propi, aquests es troben en tots i cadascun dels 17 objectius del mil·lenni.

L'Agenda 2030 s'orienta en tres dimensions, l'econòmica, la social i l'ambiental, i és d'aplicació universal i proposa l'abordatge dels grans reptes globals: la salut, la lluita contra la pobresa, el canvi climàtic, l'educació, la igualtat de gènere, la pau o les ciutats sostenibles, entre altres.⁵²

⁴⁹ Organització Mundial de la Salut. https://www3.paho.org/hq/index.php?option=com_docman&view=download&alias=44616-cd53-10-2014-plan-accion-sobre-salud-todas-politicas-616&category_slug=salud-todas-politicas-9814&Itemid=270&lang=es

⁵⁰ Organització Mundial de la Salut, 2013.

⁵¹ Assemblea Nacions Unides. <https://sustainabledevelopment.un.org/>

⁵² L'Agenda 2030 promou l'acció de 5 esferes: persones, planeta, prosperitat, pau i aliances. La seva implementació es basa en els següents principis:

- Universals: impliquen tots els països, independentment del seu nivell de desenvolupament econòmic.
- Globals: aborden els desafiaments locals, nacionals i transnacionals més urgents dels nostres temps.

Tot plegat fa necessari que l'administració local, a l'igual que a nivell internacional, nacional o regional, es responsabilitzi i comprometi a seguir les fites marcades, amb un treball col·laboratiu i d'aliances amb el món empresarial, l'acadèmic i la pròpia comunitat.



Figura 3 - Objectius de Desenvolupament Sostenible

Font: Diputació de Barcelona

Marc normatiu i de planificació sanitària a Catalunya

L'aproximació a la noció de salut exposada fins ara ha rebut l'aval i el suport de diferents organismes autonòmics, estatals i internacionals. Les principals propostes i documents que la recolzen són:

Normativa internacional

- **L'Estratègia de Salut per a Tothom en el segle XXI (OMS, 2000)**⁵³ parteix de polítiques de salut d'àmbit local per tal d'identificar i solucionar els problemes que amenacen la salut, potenciar els factors positius, promoure polítiques públiques, atendre els grups més vulnerables i reforçar el poder de la comunitat.

-
- Integrals: estan interconnectats en totes les seves dimensions i a tots els nivells: reptes, països i diferents nivells de govern.
 - Mesurables: s'han de mesurar amb indicadors.
 - Ambiciosos: no deixen ningú enrere.
 - Inclusius: impliquen tots els nivells de govern i totes les parts interessades en un esforç col·lectiu per al desenvolupament sostenible.
 - Multidimensionals: inclouen les 3 dimensions del desenvolupament sostenible (econòmica, social i mediambiental). Basats en l'experiència adquirida dels Objectius de Desenvolupament del Mil·lenni.

⁵³ OMS. Estrategia de salud para todos en el siglo XXI. 1998. <http://www.famp.es/export/sites/famp/galleries/documentos-obs-salud/SALUD-21.pdf>

- **La Declaració d'Adelaida (OMS, 2010)**⁵⁴ planteja la implementació d'una governança compartida a favor de la salut i el benestar a través de la Salut en Totes les Polítiques.

Normativa europea

- **La Carta Europea d'Autonomia Local (Consell d'Europa, 1985)**⁵⁵ estableix que correspon als municipis el dret i la potestat efectiva d'ordenar i gestionar una part important dels afers públics mitjançant l'impuls de polítiques pròpies.

Normativa estatal

- **La Estrategia de Promoción de la Salud y Prevención en el Sistema Nacional de Salud (Consejo Interterritorial del Sistema Nacional de Salud, 2014)**⁵⁶ proposa el desenvolupament progressiu d'intervencions dirigides a la prevenció de malalties, lesions i la discapacitat, i es caracteritza pel seu abordatge integral i el seu enfocament positivista i poblacional.
- **Ley 33/2011, de 4 de octubre, general de salud pública**⁵⁷, que defineix les bases per tal que la població assoleixi i mantingui el millor nivell de salut possible actuant sobre els processos i factors que hi influeixen per tal de prevenir la malaltia i protegir i promoure la salut individualment i col·lectivament.

Normativa autonòmica

- **Llei 15/1990, d'Ordenació Sanitària de Catalunya**⁵⁸ defineix el manteniment i la millora de la salut de la població com a objectiu fonamental del sistema sanitari català i, per assegurar-ne el seu compliment, es fonamenta sobre els principis d'accessibilitat universal, l'equitat, l'eficàcia i l'eficiència.
- **Llei 18/2009, de 22 d'octubre, de salut pública de Catalunya**⁵⁹ on es garanteix la vigilància de la salut pública, la promoció de la salut individual i col·lectiva, la prevenció

⁵⁴ OMS. Declaración de Adelaida sobre Salud en Todas las Políticas. 2010. https://apps.who.int/iris/bitstream/handle/10665/44391/9789243599724_spa.pdf?sequence=1&isAllowed=y

⁵⁵ Consejo de Europa. Carta Europea de Autonomía Local. 2018. <https://rm.coe.int/1680719ca3>

⁵⁶ Ministerio de Sanidad, consumo e Igualdad. Estrategia de Promoción de la Salud y Prevención en el Sistema Nacional de Salud. 2014. <https://www.mscbs.gob.es/profesionales/saludPublica/prevPromocion/Estrategia/docs/EstrategiaPromocionSaludyPrevencionSNS.pdf>

⁵⁷ BOE. Ley 33/2011, de 4 de octubre, General de Salud Pública. 2011. <https://www.boe.es/eli/es/l/2011/10/04/33/con>

⁵⁸ Portal Jurídic de Catalunya. Llei d'ordenació sanitària de Catalunya. 1990. <https://portaldogc.gencat.cat/utillsEADOP/PDF/1324/1794998.pdf>

⁵⁹ Portal Jurídic de Catalunya. Llei de salut pública de Catalunya. 2009. <https://portaldogc.gencat.cat/utillsEADOP/PDF/5495/1804681.pdf>

de la malaltia i la protecció de la salut. També propicia una cooperació més estreta dels serveis de salut públics municipals en una xarxa d'equipaments locals.

Normativa local

- **Decret legislatiu 2/2003, del 28 d'abril, que aprova el text refós de la Llei municipal i de règim local de Catalunya⁶⁰**, que reconeix en l'àmbit de l'administració local la plena competència municipal per al desenvolupament de polítiques de prevenció, serveis i reinserció social.

Marc de planificació sanitària autonòmica

- **Pla de salut de Catalunya 2021-2025⁶¹**, instrument i marc de referència per a totes les actuacions públiques en matèria de salut dins de l'àmbit de la Generalitat. El seu objectiu és millorar la salut i la qualitat de vida de la població.

El Pla local de salut

El Pla local de salut és un instrument de planificació en salut que s'orienta al desenvolupament d'un procés compartit per a la millora de la salut. El Pla **recull la planificació, l'ordenació i la coordinació de les actuacions que es fan en matèria de salut pública** a nivell municipal.⁶²

El Pla de salut posa l'accent en la importància de les polítiques públiques per garantir la salut i el benestar de les persones, entenent que la salut va més enllà de les decisions individuals, perquè, partint de l'autonomia i les desigualtats compartides, les decisions es veuen condicionades per l'entorn de la persona i són modulades per les desigualtats de poder, definides a través dels eixos de desigualtat.

El Pla de salut, doncs, està encaminat a reduir la iniquitat en salut, és a dir, ha de contribuir a la possibilitat que qualsevol persona, independentment de les seves circumstàncies socials, pugui arribar al seu màxim exponent de salut.

Així doncs, es pot definir el pla de salut com l'eina que sistematitza el procés a seguir per fer evolucionar el municipi cap a un entorn respectuós i promotor de la salut. Alhora, és un

⁶⁰ DIBA. Decret legislatiu 2/2003, de 28 d'abril, pel qual s'aprova el text refós de la Llei municipal i de règim local de Catalunya. https://dibaaps.diba.cat/vnis/temp/CIDO_dogc_2003_05_20030520_DOGC_20030520_005_037.pdf

⁶¹ Generalitat de Catalunya. Departament de Salut. Pla de salut de Catalunya 2021-2025. (2021) Disponible a: https://salutweb.gencat.cat/ca/el_departament/Pla_salut/pla-de-salut-2021-2025/

⁶² Diputació de Barcelona. Plans Locals de Salut. <https://www.diba.cat/web/salutpublica/planificaciosplocal>

document que estableix les bases i vertebrada la coordinació entre tots els agents involucrats en la salut. En altres paraules, el PS ofereix una fotografia d'on es troba el municipi en matèria de salut, cap a on va i de quina manera arribar-hi.

Annex 2 - Metodologia

El Pla de salut de Palafrugell s'ha elaborat a partir del **Grup motor**, equip encarregat de portar a terme l'elaboració del pla format per persones amb responsabilitats tècniques i polítiques de l'Ajuntament de Palafrugell i amb representants de l'EAP Palafrugell i de l'Agència de Salut Pública de Catalunya (ASPCAT).

L'elaboració del perfil de salut s'ha realitzat mitjançant la recopilació i l'anàlisi de dades utilitzant metodologia qualitativa i quantitativa.

Metodologia quantitativa

Pel que fa a l'anàlisi de les dades quantitatives, la informació s'ha extret de diferents fonts existents, realitzant una anàlisi documental de diverses informacions d'àmbit municipal i/o dades d'institucions supramunicipals.

Aquestes fonts han possibilitat establir una sèrie d'indicadors que han permès conèixer l'estat de salut de la població de Palafrugell.

Estudi de la morbiditat i la mortalitat

Les dades més fiables sobre morbiditat, mortalitat, estils de vida, pràctiques preventives i ús dels serveis es troben a l'Observatori del Sistema de Salut de Catalunya⁶³ en la seva darrera publicació de 2018. Davant la dificultat d'accedir a totes les dades actualitzades de morbiditat, mortalitat i estils de vida de l'ABS de Palafrugell, aquestes han estat extretes de la base de dades dels Serveis de Salut Integrats del Baix Empordà (SSIBE), dades dels registres de l'ABS de Palafrugell facilitades pel propi EAP Palafrugell i de l'Observatori social, ambiental i de salut de Dipsalut.

Limitacions

- Les dades fan referència a tota la població adscrita a l'EAP Palafrugell i no són exclusives del municipi de Palafrugell.
- Les dades de morbiditat es basen en el nombre de visites realitzades a l'EAP de Palafrugell, fet que no permet calcular la prevalença dels problemes de salut identificats

⁶³ <https://observatorisalut.gencat.cat/ca/inici>

i no permet calcular taxes estandarditzades i comparables amb altres ABS i amb Catalunya

- Manca de registre de variables vinculades a classe social, gènere, renda familiar disponible, gènere o condició sexual.

Metodologia qualitativa

Els mètodes qualitatius s'orienten a la identificació de les problemàtiques i dels consensos fets des de la proximitat i d'acord amb els significats que les persones els atorguen, de manera que valoren la visió de l'altre, renunciant a imposar qualsevol hipòtesi a verificar i estar obert a l'observació dels fenòmens tal com es presenten.

En l'elaboració del Pla de salut de Palafrugell, els mètodes qualitatius utilitzats han estat els grups focals i el World Café.

Els **grups focals** han estat emprats per proporcionar la visió del tema des del punt de vista poblacional, representada per persones escollides a partir del supòsit del seu grau de coneixement de la problemàtica del territori, sense que siguin necessàriament professionals.

Les persones convidades a participar en els grups van ser 35, repartides en un grup tècnic al matí i dos grups de ciutadania a la tarda escollides totes elles pels serveis municipals propers a l'àmbit d'intervenció, pel servei d'atenció primària de salut i pels membres del grup motor, d'acord amb el criteri del presumpte coneixement de la situació de salut del municipi, i que es considera que són persones coneixedores de la vida ciutadana i tenen una especial sensibilitat pel tema de la salut, el benestar i els seus determinants. El nombre de participants va ser nombrós en cada un dels grups, cosa que va obligar a realitzar algunes modificacions al mètode que s'explicaran a continuació.

Els tres grups focals, celebrats el 9 de febrer de 2023 a la Sala d'Actes de Can Genis de Palafrugell, una sala adequada per a l'activitat, espaiosa i ben il·luminada.

Les reunions van complir els objectius i les expectatives dipositades en la tècnica. L'ambient va ser en tot moment cordial. Tothom es va expressar en llibertat i respecte. No va haver-hi situacions de domini dialèctic i es van expressar molts consensos.

Els grups van funcionar de forma fluida i sense entrebancs, van estar molt ben organitzats, amb una composició representativa dels perfils tècnic i de la població de la ciutat. El coneixement de la realitat i la seva implicació va ser immediata i van respondre de forma directa a la pregunta

formulada. Es va introduir la dinàmica de les targetes per garantir més participació i disposar de més informació, davant grups tan nombrosos en què la participació de tothom i les interaccions podien estar compromeses.

La mostra seleccionada no respon a cap paràmetre estadístic i el que busca és mirar de saturar les possibles aportacions a la pregunta i no deixar de banda cap aspecte. En aquest sentit, la persona moderadora, en el seu guió d'entrevista, contempla explorar els diversos components del concepte salut i dels seus determinants per facilitar-los al grup de forma progressiva.

La pregunta a respondre ha estat: Quins consideren (al parer de cada participant) que són els principals problemes de salut de Palafrugell?

Les sessions de **World Café**, com a tècnica per proposar accions de millora de la salut a partir dels problemes de salut identificats, es varen dur a terme el 8 de juny de 2023 a la tarda, per a la ciutadania i el 14 de juny de 2024, amb les persones amb perfil tècnic.

El qüestionari online ha permès obtenir propostes de millora de la salut per al Pla d'acció i ha estat difós mitjançant la pàgina web de l'Ajuntament de Palafrugell i les respectives xarxes socials.

Els resultats d'aquest qüestionari han estat tractats a partir d'una anàlisi del contingut de les respostes escollides, donat que les respostes a aquest segon tipus de preguntes són obertes i no es poden agrupar entre elles ni donar-los valor estadístic.

Metodologia per a l'elaboració del Pla d'acció

El Pla d'acció del Pla de salut de Palafrugell s'ha elaborat a partir de la participació ciutadana, les aportacions de les persones amb perfil tècnic de l'Ajuntament i de l'EAP Palafrugell i amb la revisió de les persones amb responsabilitats polítiques del municipi.

La participació ciutadana s'ha realitzat mitjançant la complementació d'un qüestionari on-line i en format paper publicat a la web de l'Ajuntament, on es plantejaven propostes de millora dels problemes i necessitats detectades al perfil de salut i amb una sessió presencial on s'ha utilitzat tècniques i metodologies participatives per al debat grupal:

La participació total al qüestionari ha estat de 84 persones, un 70,7% dones i un 29,3% homes. Les característiques de les persones participants son:

Taula 12 - Participació comunitària

Edat		Nivell estudis		Situació laboral	
Entre 26 i 35 anys	9,3 %	Estudis primaris	13,3 %	Estudiant	5,3 %
Entre 36 i 45 anys	28,0 %	Estudis secundaris	1,3 %	Treballa	58,7 %
Entre 46 i 55 anys	16,00 %	Batxillerat/CFGS	14,7 %	Jubilat/da	26,7 %
Entre 56 i 65 anys	21,3 %	CFGM	8,0 %	Atur	5,3 %
Entre 66 i 75 anys	22,7 %	Universitaris	34,7%		
Més de 75 anys	2,7 %	Màster/Doctorat	25,3 %		
		Altres	2,7 %		

Annex 3 - Resultats anàlisi qualitativa

Els resultats del grups focals, que expressen les necessitats sentides per la població, s'exposen a continuació:

Serveis de salut

Les principals problemàtiques estaven referides a les condicions d'accessibilitat i incloïen tant els serveis d'atenció primària com de salut mental.

Així, es va parlar de la limitació per absorbir la demanda d'atenció per la saturació dels serveis, la falta d'escolta activa a les demandes dels pacients, les dificultats d'accedir a l'atenció especialitzada quan cal, les barreres idiomàtiques, les llistes d'espera, les desigualtats en les prestacions dels serveis als diversos nuclis (Llofriu i Calella), la visió masculina de la medicina i d'altres limitacions a l'accés.

També es van mencionar altres elements relacionats, en la línia de les solucions, com els que deien de cuidar als cuidadors. Aquestes eren fer atractiu als professionals que romanguessin a la població, coordinar millor els diferents serveis permetent que els especialistes es traslladessin al CAP atès que és una ciutat gran sense hospital, disposar de mediadors culturals, realitzar formacions sobre aspectes bàsics de l'atenció a problemes de salut de baixa complexitat i que podrien ser atesos, continguts o gestionats en l'àmbit familiar.

Destaca també el fet que els serveis de salut s'estan guanyant el descrèdit i situen a les medicines alternatives i a les mútues privades com possibilitats per rebre l'atenció que les persones reben de forma insuficient.

Habitatge i entorn físic

Hi ha una preocupació pels habitatges disponibles i la poca salubritat d'aquests. Són habitatges dedicats al lloguer i destinats a famílies que arriben al municipi i als que els propietaris no asseguren la seva qualitat mínima per ser habitats. Un altre tema que apareix és la dificultat per l'aïllament de les cases i de disposar de refugis climàtics durant els episodis de calor extrem. Es constata la necessitat de fer adaptacions urbanístiques per fer carrers, rutes, jardins i parcs saludables. Aquestes modificacions haurien de permetre millorar la mobilitat urbana i periurbana entre els altres nuclis de Palafrugell, allunyar la circulació amb vehicle particular i dissenyar un sistema sostenible i efectiu de transport públic.

Salut mental

És el tema que va ocupar més temps, des de diverses perspectives: des de les dificultats per a la gestió emocional, fins a l'enumeració dels diversos trastorns de salut mental, passant pels malestars. En aquest sentit, es van enumerar: l'estrès, l'ansietat, les autolesions, la bulímia i l'anorèxia, aquestes darreres derivades del pes que els estereotips socials tenen en la joventut.

Malgrat que les aportacions van referir-se a aspectes generals de la salut mental, es van destacar de forma especial: dificultats derivades de la pandèmia de la Covid-19, la por imprecisa a les conseqüències de la guerra a Ucraïna i del que ha de venir de fora com a potencials desastres.

La preocupació per la salut mental s'estén als mateixos professionals de la salut i és manifestada generalment en forma de pors.

Connectat amb aquesta problemàtica cal afegir-hi la limitació dels serveis de salut mental del territori per absorbir el conjunt de necessitats generades i que no poden ser prou ateses, ni en termes d'extensió ni d'intensitat.

Turisme

A l'estiu es multiplica la població a causa del turisme i que aquest fet la sotmet a una pressió sociolaboral molt gran que l'arrossega durant tot l'any: quan hi ha feina, n'hi ha molta, però amb baixos salaris i poc retorn a la població, i quan no n'hi ha apareixen els problemes derivats de la seva absència. El fet de no tenir una activitat econòmica estable al llarg de l'any no fa sinó cronificar les situacions. Així les coses no és estrany que siguin els determinants socioeconòmics (el treball, la pobresa, la immigració), la salut mental i la situació dels serveis sanitaris les que són percebudes com les principals necessitats de salut.

Integració i socialització

La diversitat en la composició dels grups focals ha permès abordar problemàtiques que afecten en primera persona a les persones que participaven. En aquest sentit, hi ha hagut mencions a com es percebia la capacitat d'acollir i d'integrar els nous vinguts i l'actitud vers ells de la població autòctona. Així es va mencionar el classisme, si no directament el racisme, per part de la població local. Això es constata per la creixent actitud individualista, egoista i la manca de compromís, no com una característica específica de Palafrugell sinó com quelcom transversal a les societats d'avui.

Algunes manifestacions més enllà de les relacionades amb l'acollida eren la progressiva pèrdua en la implicació amb les associacions de la ciutat i, conseqüentment, la pèrdua de vincles amb la comunitat, la manca de compromís i l'envelliment de les associacions. En aquest sentit, es repassen les associacions de joves, gent gran i altres vinculades a activitats específiques com la festa major o les esportives. En resum, es constata la vida associativa com un potencial actiu de salut.

Algunes veus, poques, van anar en sentit contrari, mencionaven que era una ciutat inclusiva i una ciutat d'acolliment.

Interessant també va ser la noció que va sortir, i que s'ha inclòs en aquest apartat, de pèrdua de la salut lingüística, expressant el poc respecte o abandonament de la llegua catalana.

Pobresa

Hi ha una percepció d'un empobriment de la població i el paper que les condicions socioeconòmiques tenen en la salut de la població. A l'argumentació s'assenyala com un dels determinants socials, sinó el que més, de la salut. Assenyalen alguns aspectes com el creixent ús del centre de distribució d'aliments⁶⁴ i la progressiva pèrdua de la qualitat nutricional del que s'ofereix en aquest centre. Un altre indicador és el tema de la pobresa energètica, especialment a l'hivern on el confort mínim tèrmic de les famílies no està assegurat per l'encariment dels preus de l'energia. Es parla del sensellarisme i es diu que afecta només a una persona en el municipi. Les famílies tracten d'assegurar els àpats de l'escola perquè seran el únics que estan garantits i seran de qualitat, cosa que a les cases no passa.

Envelliment de la població

A més de ser una constatació merament demogràfica, és percebuda pel seu impacte social expressat en termes de solitud, pobresa, envelliment pluripatològic (els pacients crònics complexos) i bretxa digital, que amplia les possibilitats d'exclusió.

Per altra banda, hi ha dues associacions de gent gran a la població, que es mantenen. Quan es parla d'aquest tema, apareix també el de l'envelliment de l'associacionisme i la falta de relleu en les activitats tradicionals de la població. Això té també el seu impacte en termes de salut, perquè moltes d'elles són actius de la salut.

⁶⁴ Segons les dades de 2022, del Centre de Distribució d'Aliments (CDA) el nombre de famílies ateses ha estat de 541 (561 el 2021), les persones ateses 1304 (1475 anys 2021) i 6805 cistelles distribuïdes (6164 any 2021). Durant el 2022 s'ha estabilitzat el nombre de famílies i hi ha hagut un augment de les cistelles entregades d'un 10,4% (inclou les famílies que han rebut l'ajuda via targetes moneder).

Treball

El treball, vist com a determinant de la salut, va ser àmpliament considerat, especialment el de baixa qualitat, precari i mal retribuït. En general es va referir al treball en relació al monocultiu turístic i l'estacionalitat. Hi ha una segona derivada d'aquesta situació que és l'escàs retorn que el turisme dona a la població de Palafrugell, atès que els negocis turístics estan en mans de persones i empreses alienes a la ciutat. Molts dels treballadors del sector turístics són migrants i a les conseqüències genèriques de la tipologia de treball cal agregar-hi aquelles que depenen de la seva condició com són les adaptacions al nou context vital.

També surten referències relacionades amb el teletreball i les seves conseqüències per a la salut, la majoria negatives, per la falta de socialització i d'absència d'exercici físic. Finalment, es tracta el tema de la pèrdua de la indústria surera tradicional i la seva incapacitat per transformar-se.

Algunes aportacions genèriques, però que les incloem aquí, esmenten la pèrdua progressiva de la cultura de l'esforç.

Prevenició

Hi ha aportacions referides a les activitats de promoció de la salut i preventives. Aquestes se situen fonamentalment en l'alimentació saludable. La pèrdua de la mateixa condiciona l'obesitat, present en els adults, però també en els joves. També se cita la mala alimentació en relació amb els factors de risc cardiovascular.

Hi ha consideracions globals en el sentit que l'educació per a la salut hauria d'estar més present tant en l'educació formal a les escoles com a les famílies i, en general, per al conjunt de la ciutadania.

Dones

La posició sobre la problemàtica de les dones i la salut va girar al voltant de les violències. Es constata l'absència d'associacions de dones a la ciutat així com les aportacions parlant tant de la violència de gènere, de caràcter social, com la que passa en l'àmbit privat.

Manca de consciència del que és salut

El tema venia a denunciar la necessitat d'un procés de reflexió quan es prenen decisions en la vida col·lectiva que poden afectar la salut de la ciutadania. Tot això en un context de baixa o nul·la participació ciutadana. Això pot posar sobre la pista de la necessitat de generar una actitud vigilant sobre aquestes decisions en la línia del que podria ser considerat com l'avaluació de l'impacte en salut. És a dir, la valoració prospectiva del potencial impacte sobre la salut que

poden tenir determinades polítiques enfront de les quals calgui posicionar-se per disminuir o minimitzar l'impacte. Un altres exemple d'aquesta problemàtica és el binomi festa – alcohol, quasi inseparable, com a model de lleure.

Societat i salut

De la lectura de les targetes i les seves aportacions es desprèn la valoració que es fa dels aspectes socials i la seva relació amb la salut. Aporten valoracions diferenciades d'aquelles que van sortir als grups focals i sembla oportú recollir-les en aquest apartat que hem anomenat Societat i salut.

Entre les mencions que apareixen estan: el model de relacions familiars, que van perdent la capacitat d'influir en la transmissió de valors, la consciència del concepte salut integral i els hàbits saludables; la necessitat d'adoptar un model de convivència en un entorn multicultural que respecti les diferents visions de cada col·lectiu; la denúncia del tot i ara i del tot o res que fa de la immediatesa una característica de la intolerància quan no de la frustració; la constatació que el nivell socioeconòmic determina el nivell de salut de les persones que pertanyen a cada estrat i que és font de desigualtats socials.

En aquest context és però possible fer propostes per millorar el conjunt de necessitats que presenta la població. En els grups focals es van proposar moltes per cada una de les situacions. Les propostes ho varen ser de forma sistèmica i integral plantejant estratègies que prefiguren la salut en totes les polítiques. Hom diria que Palafrugell està en una situació de complexitat en relació al diàleg determinants – estat de salut de la població. Es a dir, hi ha un estat de la situació informat que en el que el context està el suficientment conegut per poder intervenir en el aspectes claus que poden impactar la salut.

Conclusions dels Grups focals

La reiteració dels temes sobre la salut mental, la situació socioeconòmica i els serveis de salut van dominar bona part de les dues rondes d'intervencions inicials. Després van anar sortint més temes relacionats amb la integració dels nousvinguts, les condicions de treball, els estils de vida, l'habitatge, l'envelliment de la població, l'entorn urbà i periurbà i la vida associativa. Ja s'ha fet una descripció sintètica però detallada d'aquests temes en l'apartat anterior, per tant no ens estendrem massa en aquest sentit.

Cal dir que Palafrugell es una ciutat mitjana amb una població del voltant de 23.000 que en els mesos d'estiu triplica la població degut al turisme i que aquest fet la sotmet a una pressió

sociolaboral molt gran que l'arrossega durant tot l'any per fets contradictoris: quan hi ha feina n'hi ha molta, però amb baixos salaris i poc retorn a la població i, quan no n'hi ha, hi ha els problemes derivats de la seva absència. Aquest fet, que s'emmarca en els determinants socials de la salut, tothora que es manifesten especialment de forma negativa (nivell educatiu, ingressos, ocupació, habitatge, transport i accés a aliments saludables, a l'aire i a l'aigua i als serveis d'atenció sanitària), deixa petjada en la salut de la població. El fet de no tenir una activitat econòmica estable al llarg de l'any no fa sinó cronificar les situacions. Així les coses no és estrany que siguin els determinants socioeconòmics (el treball, la pobresa, la immigració), la salut mental i la situació dels serveis sanitaris les que són percebudes com les principals necessitats de salut. Immediatament les segueixen els aspectes relacionats amb l'entorn urbà i l'habitatge, l'envelliment de la població, la integració i la socialització, els estils de vida i la falta d'autonomia de bona part de les famílies per gestionar els aspectes bàsics de la promoció, la higiene i la prevenció.

En aquest context és però possible fer propostes per millorar el conjunt de necessitats que presenta la població. En els GF se'n van proposar moltes per cada una de les situacions. Les propostes ho varen ser de forma sistèmica i integral plantejant estratègies que prefiguren la salut en totes les polítiques. Hom diria que Palafrugell està en una situació de complexitat en relació al diàleg determinants – estat de salut de la població. Es a dir, hi ha un estat de la situació informat que en el que el context està el suficientment conegut per poder intervenir en els aspectes claus que poden impactar la salut. És clar que el desafiament és molt gran perquè la complexitat estaria en el context d'una política global de desenvolupament, tenint com a referents els Objectius de Desenvolupament Sostenible.

Aquest annex inclou:

- La taula base inicial
- Aquesta taula està elaborada a través de la les notes recollides a la sessió⁶⁵
- L'explotació de la informació continguda a les targetes.

Taula base inicial

És un instrument de treball que bolca les idees expressades en els grups. S'ha fet a través d'una única taula en tres columnes. En la primera, d'esquerra a dreta, es mencionarà el tema genèric a qui correspon l'aportació, en la segona es descriuen els elements més significatius dels

⁶⁵ Les tècniques de l'ajuntament i una RBESC de l'ABS de Palafrugell també van prendre notes i s'han aprofitat per contrastar la informació obtinguda inicialment.

discursos aportats pels participants a partir de les notes preses en els grups i de l'escolta de l'àudio i, en la tercera, les idees força de cada contribució.

Aquesta taula està endreçada d'acord amb l'aparició dels temes en les tres reunions. Està determinada pels que van aparèixer en la primera i els de la segona i tercera s'afegeixen si amplien la visió o s'incorporen al final.

Després d'aquesta taula apareixerà el resultat de les contribucions a través de les targetes. L'elaboració de la taula queda reflectida, endreçada, en l'apartat resultats del document.

Grups focals

Tema genèric	Elements discursius	Idees força de problemàtica de salut⁶⁶
Pobresa	<ul style="list-style-type: none"> - Determinant social de la salut - Equipaments públics empobrits - Cobertura creixent del centre de distribució d'aliments. - Aliments poc saludables al centre de distribució d'aliments. - Pobresa energètica - 1 persona sense sostre. - Una feble economia domèstica fa que la salut estigui amenaçada. - No tots els nens i nenes fan tots els àpats. 	<p>La pobresa és un dels determinants socials de la salut. A Palafrugell és viscut com molt evident.</p> <p>Els centres de distribució d'aliments, la pobresa energètica, el monocultiu turístic i la manca d'alimentació saludables entre els nens/nenes en serien les manifestacions principals.</p>
Habitatge i entorn físic	<ul style="list-style-type: none"> - Habitatges disponibles poc dignes. - Poc salubres i saludables. - Dificultats en l'aïllament, especialment durant els episodis de calor extrem. - Disseny de noves rutes saludables. - Re-disseny del municipi: anar fent adaptacions en els habitatges i en l'urbanisme. - Jardins o parcs saludables. 	<p>Hi ha un nombre important d'habitatges, per les persones amb menys recursos i per posar a l'abast de nous que no reuneixen les condicions estructurals, higièniques i saludables que requereixen les</p>

⁶⁶ Aquestes idees força també tenen incloses idees que procedeixen de la valoració de les targetes,

Tema genèric	Elements discursius	Idees força de problemàtica de salut ⁶⁶
	<ul style="list-style-type: none"> - Rutes urbanes o periurbanes saludables (Llofriu). - Mobilitat urbana millorable: necessitat de transport públic efectiu - Disseny de rutes saludables. - Jardins terapèutics. - Molèsties a l'estiu per sorolls i música. - No hi ha una política d'habitatge - Lavabos públics tancats tardes. 	<p>persones per una vida digna.</p> <p>L'entorn físic es percebut com quelcom molt millorable i molt aprofitable com un actiu de salut i de protecció de la salut.</p>
Treball	<ul style="list-style-type: none"> - Baixa qualitat i precarietat dels llocs de treball degut al monocultiu turístic i l'estacionalitat tan reduïda. - Poc retorn del turisme a les persones de Palafrugell i a la població en el seu conjunt, amb conseqüències sobre la salut i el benestar. - Migracions, canvis de lloc de treball, somatitzacions. - Pèrdua dels treballs tradicionals dels que la població era referent: indústria surera. - Conseqüències per a la salut del teletreball (soledat, menjar menys, menys exercici, menys interaccions socials...). - Pèrdua de la cultura de l'esforç. 	<p>Hi ha hagut una progressiva pèrdua de la qualitat de la feina amb el seu impacte amb la salut i el benestar.</p> <p>El teletreball i els seus impactes en la vida social es percebut com un element encara més pertorbador.</p>
Integració i socialització	<ul style="list-style-type: none"> - Es constata el racisme i el classisme present a la societat. - Pèrdua de la memòria històrica - Dificultat per a la integració de la gent de fora. - Individualisme, egoisme - Manca de compromís - Pèrdua de l'associacionisme - Pèrdua de la salut lingüística - Palafrugell és poc inclusiu. - Altres diuen que és una ciutat d'acolliment. - Us de substàncies, especialment alcohol, que identifica les festes i s'ha normalitzat el seu ús. 	<p>Les dificultats per a la integració social, quan no clara franca discriminació, suposen desigualtats, no assolir ancoratges socials, no sentir-se acollit i la percepció d'una dificultat de llarga durada que repercutirà en la salut.</p>

Tema genèric	Elements discursius	Idees força de problemàtica de salut ⁶⁶
	<ul style="list-style-type: none"> - Esport: potencialitat per la integració dels joves a més de contribuir al foment d'hàbits saludables. - Activitats extraescolars cares. 	
Manca de consciència del que és salut	<ul style="list-style-type: none"> - Les decisions polítiques i dels ciutadans no tenen en compte els impacte sobre la salut. - Poca participació ciutadana. 	Necessitat de l'Avaluació d'Impacte en Salut que permeti valorar prospectivament el potencial efecte de les polítiques sobre la salut i proposar modificacions sobre aquestes per minimitzar l'impacte.
Dones	<ul style="list-style-type: none"> - Violència de gènere - Violència a l'àmbit privat - No hi ha associacions de dones 	Constatació del la vulnerabilitat del fet de ser dona davant la violència i escassa capacitat d'enfrontar la problemàtica des de la presència social.
Envel·liment de la població	<ul style="list-style-type: none"> - No hi ha relleu per les activitats tradicionals - Pacients Crònics Complexos: envelliment pluripatològic. - Solitud. - Pobresa. - Bretxa digital: exclusió social. - Hi ha dues associacions de gent gran - Soledat de la gent gran 	L'envelliment de la població és percebut a partir d'elements com la falta de recanvi generacionals en les associacions de la ciutat l'increment de la solitud entre la gent gran, les bretxes digitals, la percepció de pobresa entre persones grans, especialment si viuen soles.
Prevenió	<ul style="list-style-type: none"> - Pèrdua d'hàbits saludables (alimentació exercici) - Pèrdua d'hàbits higiènics - Socialització. - Malalties cardiovasculars (factors de risc) - Creixent obesitat en adults i joves - El nens accedeixen a la pornografia a edat més precoces 	La pèrdua d'hàbits saludables, d'higiene, d'alimentació saludable, d'exercici, de socialització, tenen impacte en la salut i com en algunes vegades es mencionat en

Tema genèric	Elements discursius	Idees força de problemàtica de salut ⁶⁶
	<ul style="list-style-type: none"> - Claudicació dels professorat davant les exigències educatives 	l'aparició de factors de risc cardiovascular.
Serveis salut	<ul style="list-style-type: none"> - AP sense capacitat d'absorbir la SM - CSMIJ també saturats - Descrèdit dels serveis de salut després de la pandèmia i tendència a buscar medicines alternatives - Dificultat d'accedir al CAP i a les urgències d'AP. - Facilitat que els metges de fora es quedin a la ciutat. - Manca d'escolta al CAP - Falta cuidar als cuidadors. - Llista d'espera intolerable - Especialistes més propers - Més coordinació de serveis. - Barreres idiomàtiques - Calella a l'estiu el consultori no dona l'abast (15/6 – 15/9) - Multiculturalitat en els serveis de salut i en la població: dificultat abordar. - Educar en les necessitats de salut bàsica: diuen que un 30% de la població no sap que fer davant un problema lleu de salut. 	Els serveis de salut, singularment, l'AP són percebuts com serveis damnificat després de l'epidèmia. Aquesta percepció està vinculada a la pèrdua d'accessibilitat física i horària, però també a la comunicativa per les dificultats a accedir telefònicament i fins i tot per la pèrdua de la capacitat d'escolta per parts dels professionals. Això té dues derivades: una buscar serveis de medicina alternatives i la busca als serveis privats.

Targetes

La informació continguda a les targetes està buidada seguint el mateix esquema que la que apareix en el buidatge dels grups focals. Quan l'element discursiu és únic no s'assenyala la idea força perquè s'entén directament.

Com es pot apreciar no aporta una informació substancialment diferent de la dels grups focals, però sí que precisa la intensitat o l'èmfasi d'alguns punts que es poden apreciar a través de signes (+) posats al costat de les paraules i assenyalen les vegades que han estat citats en les targetes.

Tema genèric	Elements discursius
Habitatges	Habitatges que no s'adapten als cicles vitals
Activitats preventives	Sensibilitat ciutadana vers la medicina preventiva +++++
Recursos sanitaris	<p>Informar dels recursos i circuits per accedir-hi</p> <p>Escampar els serveis al territori tot l'any</p> <p>Presència d'especialistes al CAP +++</p> <p>Millorar la senyalització del CAP</p> <p>Falta d'accessibilitat +</p> <p>Falta d'atenció primària</p> <p>Massificació</p> <p>Poca escolta per part dels professionals +</p> <p>No ens podem posar malalts</p> <p>Excés de medicació</p> <p>(demanar serveis que com a ciutat sense hospital ens tocarien)</p> <p>Mediadors culturals</p> <p>Poca atenció integral +</p> <p>Visió masculina de la medicina</p> <p>Poca coordinació de recursos</p>
Salut i societat	<p>Salut multicultural</p> <p>Falten valors +</p> <p>Convivència +</p> <p>Gent cremada</p> <p>Ho volem tot i ara</p> <p>Falta de participació</p> <p>Xoc cultural dones</p> <p>Estacionalitat: tot o res</p> <p>Nivell socioeconòmic condiona la salut ++++++</p> <p>Manca de seguretat</p> <p>Falta d'educació escolar +</p> <p>Educació adults</p> <p>Habitatges +</p> <p>Absència de polítiques globals</p> <p>(Palafrugell) Poc inclusiu</p> <p>Falta de consciència salut +</p> <p>Monocultiu turístic</p> <p>Salut social</p>
Formació	En salut a tothom sobre els primers auxilis + +
Gent Gran	<p>Envelliment +++++</p> <p>Gent gran que viu sola +++</p> <p>Suport a persones grans que perden fills</p> <p>Pacient crònic complex +</p>
Joves (situació post pandèmia)	<p>Depressió</p> <p>Drogues i addiccions ++++++</p>

Tema genèric	Elements discursius
	Alcohol Activitats lúdiques saludables Gestió de les expectatives personals
Alimentació	Menjar escombraries + Obesitat Obesitat infantil Mala alimentació ++
Dolor	Dolor crònic + Sobrecàrrega
Activitats	Solapades
Salut mental	Ansietat Estrès Salut mental (en general) ++++++++ Malestars emocionals
Infància	Més escolta a les mares Infància vulnerable Salut sexual

Annex 4 - Fitxa de seguiment i avaluació de les accions

LÍNIA ESTRATÈGICA:								
Objectiu operacional:								
Acció	Destinatari	Interseccionalitat	Agents implicats*	Lideratge	Indicador d'avaluació	Calendari	Observacions	Pressupost
		<input type="checkbox"/> Gènere <input type="checkbox"/> Edat <input type="checkbox"/> Diversitat funcional <input type="checkbox"/> Orientació sexual <input type="checkbox"/> Classe social <input type="checkbox"/> Etapa cicle vital <input type="checkbox"/> Origen				<input type="checkbox"/> 2024 <input type="checkbox"/> 2025 <input type="checkbox"/> 2026 <input type="checkbox"/> 2027 <input type="checkbox"/> 2028		
						<input type="checkbox"/> 2024 <input type="checkbox"/> 2025 <input type="checkbox"/> 2026 <input type="checkbox"/> 2027 <input type="checkbox"/> 2028		