



**PLA D'EMERGÈNCIA EN SITUACIÓ DE SEQUERA PER AL
MUNICIPI DE PALAFRUGELL**

Índex

1.	Marc normatiu, descripció del municipi i aspectes previs	4
1.1.	Marc normatiu i institucional.....	4
1.2.	Descripció general del municipi	5
1.3.	Vinculació del municipi amb el PES.....	5
2.	Quantificació del recursos disponibles.....	7
2.1.	Descripció general de la xarxa d'abastament	7
2.2.	Descripció de les fonts d'abastament	10
2.2.1.	Fonts pròpies.....	10
2.2.2.	Compres a tercers	10
2.2.3.	Descripció de les instal·lacions de tractament i producció d'aigua	10
2.2.4.	Descripció de les normes i protocols d'explotació.....	10
2.3.	Quantificació dels volums.	11
2.3.1.	Volums Captats.	11
2.3.2.	Volums venda en alta	12
2.3.3.	Volum subministrat.	14
3.	Quantificació de la demanda	15
3.1.	Estructura de la demanda per a usos sectorials	15
3.2.	Estimació de les pèrdues i del rendiment de la xarxa	16
3.3.	Identificació i valoració dels usos i usuaris especials	17
4.	Establiment de les dotacions i volums a lliurar	18
4.1.	Determinació de la població de càlcul	18
4.2.	Càlcul de l'actual dotació de Palafrugell (normalitat)	19
4.3.	Definició i càlcul de les dotacions i volums d'aigua a lliurar a cada escenari de sequera	19
5.	Descripció i avaluació de l'impacte de les mesures a aplicar.....	21
5.1.	Mesures en situació de normalitat i prealerta.....	21
6.	Definició dels mecanismes de seguiment i control de l'estat de sequera i aplicació del PES i PE	26
6.1	Control de la qualitat de l'aigua	26
6.2	Organització	26
6.2.1	Comitè Municipal de seguiment de la sequera.....	27
7.	Aplicació i revisió del PE	28
Annex 1	Càlcul de les dotacions màximes urbanes.....	30
Annex 2	Estratègia de comunicació davant situacions de sequera	34
Annex 3	Fitxes d'actuació.....	41

Índex d'il·lustracions

Il·lustració 1 Esquema d'abastament de Palafrugell.....	7
Il·lustració 2 Sectors hidràulics de la xarxa d'abastament de Palafrugell.....	8
Il·lustració 3 Tipologia de xarxa d'abastament de Palafrugell.....	8
Il·lustració 4 Taula dels Subsectors de la xarxa d'abastament de Palafrugell.....	9
Il·lustració 5 Evolució volums lliurats al 2017, 2018 i 2019.....	12
Il·lustració 6 Incidència per tipus d'ús.....	16
Il·lustració 7 Rendiment acumulat.....	17
Il·lustració 8 Organigrama Comitè de Seguiment.....	27

Índex de taules

Taula 1 Estat de sequera hidrològica en funció Embassament del Ter.....	6
Taula 2 Volums captats segons l'origen del 2017 al 2019.....	11
Taula 3 Volums registrats per tipus d'ús al 2017.....	15
Taula 4 Volums registrats per tipus d'ús al 2018.....	15
Taula 5 Volums registrats per tipus d'ús al 2019.....	15
Taula 6 Rendiment de la xarxa per als últims tres anys.....	17
Taula 7 Grans consumidors.....	18
Taula 8 Usuaris especials.....	18
Taula 9 Població equivalent.....	19
Taula 10 Dotacions en normalitat resum anys 2017-2019.....	19
Taula 11 Dotació màxima a lliurar a cada escenari de sequera.....	19
Taula 12 Cabals de dotacions diàries (m3/dia).....	20
Taula 13 Cabals dèficit/superàvit des estats de la sequera (m3/mes).....	20
Taula 14 Cabals dèficit/superàvit des estats de la sequera (m3/dia).....	20
Taula 15 Cabals dèficit/superàvit dels estats de la sequera (%).....	21
Taula 16 Reducció de cabals amb les mesures proposades (m3/dia).....	25
Taula 17 Estalvi de cabal respecte al volum a estalviar a cada escenari (m3/dia).....	25

1. Marc normatiu, descripció del municipi i aspectes previs

1.1. Marc normatiu i institucional

L'elaboració i aprovació del Pla especial d'actuació en situació d'alerta i eventual sequera dona compliment i desenvolupa les següents previsions normatives o d'altres instruments de la planificació hidrològica:

- La Directiva 2000/60/CE, del Parlament Europeu i del Consell, de 23 d'octubre de 2000, per la qual s'estableix un marc comunitari d'actuació en l'àmbit de la política d'aigües, té entre d'altres objectius l'establiment d'un marc per a la protecció de les aigües superficials continentals, les aigües de transició, les aigües costaneres i les aigües subterrànies que contribueixi a pal·liar els efectes de les sequeres (article 1.e) de manera que, al seu torn, ajudi a garantir un subministrament suficient d'aigua en bon estat.

- La Llei 10/2001, de 5 de juliol, per la qual s'aprova el Pla hidrològic nacional (LPHN), estableix en el seu article 27, el deure de l'administració hidràulica estatal d'elaborar per a les conques intercomunitàries plans especials d'actuació en situació d'alerta i eventual sequera. L'apartat 4 de l'esmentat article estableix la possibilitat que les Administracions hidràuliques competents de les Comunitats Autònomes adoptin aquest tipus de mesures en relació amb les conques intracomunitàries.

- En el cas del Districte de Conca Fluvial de Catalunya, l'article 21 del Reglament de la planificació hidrològica, aprovat per Decret 380/2006, de 10 d'octubre (RPH), contempla la possibilitat que l'Agència Catalana de l'Aigua (ACA) elabori un pla especial d'actuació en situació d'alerta i eventual sequera.

- El Pla de Gestió del districte de conca fluvial de Catalunya (PGDCFC) i el seu Programa de mesures inclouen determinacions generals en matèria de gestió dels episodis de sequera que són objecte de desenvolupament i concreció al PES, com són: l'ús d'escenaris, àmbits i criteris de gestió equivalents per a la determinació dels nivells de garantia de les diferents persones usuàries a les anàlisis de disponibilitat; determinacions normatives relatives a la garantia de la reserva d'una fracció dels recursos de fonts pròpies dels municipis connectats a xarxes supramunicipals per a ser explotats en situacions excepcionals de sequera, evitant la sobrecàrrega de les xarxes en alta; l'establiment de consignes d'explotació als embassaments dels sistemes regulats i als principals aquífers per a preservar la garantia dels abastaments urbans, concretades al PES; la possibilitat de modular el règim de cabals de manteniment en episodis de sequera; o les condicions d'excepcionalitat i els criteris per a definir l'inici i final de situacions excepcionals per sequera que es concreten al capítol 3.5 del PES, mitjançant els indicadors amb índex de pluja acumulada.

L'article 117.1 de l'Estatut d'Autonomia de Catalunya reconeix a la Generalitat la competència per aprovar els plans i programes hidrològics corresponents a les conques internes de Catalunya, així com per establir les mesures extraordinàries en el cas de necessitat per garantir el subministrament d'aigua i ordenar la gestió de l'aigua superficial i subterrània en aquest àmbit.

En el mateix sentit, l'article 4 del text refós de la legislació en matèria d'aigües de Catalunya, aprovat per Decret legislatiu 3/2003, de 4 de novembre (TRLMAC), recull aquest reconeixement

a la Generalitat de les competències en matèria de planificació hidrològica del districte de conca fluvial de Catalunya (article 4.a.), d'ordenar els recursos i aprofitaments hídrics (article 4.b.), la determinació de la política d'abastament i la coordinació de les administracions actuants (article 4.i) i la promoció i l'execució de les actuacions de política hidrològica que són necessàries per pal·liar els dèficits i desequilibris que hi ha a Catalunya (article 4.j).

L'aprovació d'aquest Pla especial d'actuació en situació d'alerta i eventual sequera en l'àmbit del DCFC correspon al Govern de la Generalitat de Catalunya, tal i com estableixen els articles 19.8 i 21 del RPH.

El Pla especial d'actuació en situació d'alerta i eventual sequera s'integra dins del Pla de gestió del districte de conca fluvial de Catalunya, tal i com estableixen els articles 18 i 13.h) del RPH.

1.2. Descripció general del municipi

La localitat de Palafrugell es troba situada a 42 Km de la capital de província, Girona, al oest de la mateixa, en la comarca del Baix Empordà. Té una població censada de 22.860 habitants (2018) essent el municipi més poblat de la comarca. El terme municipal limita amb de Mont-ras, Forallac, Torrent, Regencós i Begur.

La vila de Palafrugell és el centre del municipi, on també hi ha el nuclis rurals de Santa Margarida i Ermedàs, el poble de Llofriu, juntament amb els nuclis costaners de Calella, Llafranc, Tamariu i Aigua Xelida.

D'aquesta manera el municipi viu dividit entre el mar i l'interior, tot i que la importància del seu litoral ha condicionat el desenvolupament social i econòmic, transformant una vila tradicional tapera, en un centre turístic i de serveis plenament consolidat.

Es tracta d'una ciutat industrial en nucli de la vil·la i turística en el tot el que comporta el terme municipal, això comporta unes variacions molt importants en la població en funció de l'estacionalitat. Aquesta estacionalitat implica una variació entre els cabals que s'han de subministrar a l'estiu i a l'hivern molt importants.

1.3. Vinculació del municipi amb el PES

L'objectiu del Pla especial d'actuació en situació d'alerta i eventual sequera (en endavant, PES) és donar continuïtat a la gestió dels episodis de sequera mitjançant un instrument àgil i eficient. D'altra banda, el PES dona compliment al mandat de la Llei 10/2001, de 5 de juliol, del Pla Hidrològic Nacional, que estableix que tots els organismes de conca han d'elaborar un Pla per enfrontar-se a les situacions de sequera.

En el PES, es distingeixen divuit unitats d'explotació, en les que la declaració de l'estat de sequera es pot realitzar de manera independent. Aquestes unitats són homogènies en quant a l'origen dels recursos hídrics emprats pels abastaments municipals. Aquestes divuit unitats són:

- | | |
|--|---|
| 1. Anoia – Gaià | 11. Embassaments de Siurana – Riudecanyes |
| 2. Aqüífer Carme – Capellades | 12. Embassaments del Ter |
| 3. Aqüífer Fluvià – Muga | 13. Embassaments Ter – Llobregat |
| 4. Aqüífer Plioquaternari de Tarragona | 14. Empordà |
| 5. Aqüífer del Baix Ter | 15. Estany de Banyoles |
| 6. Capçalera del Llobregat | 16. Mig Llobregat |
| 7. Capçalera del Ter | 17. Prades – Llaberia |
| 8. Consorci d'Aigües de Tarragona | 18. Serralada Transversal |
| 9. Embassament de Boadella | |
| 10. Embassaments del Llobregat | |

El municipi de Palafrugell segons l'annex núm.1 del Pla especial d'actuació en situació d'alerta i eventual sequera es troba dins de la unitat d'explotació de l'Embassament del Ter.

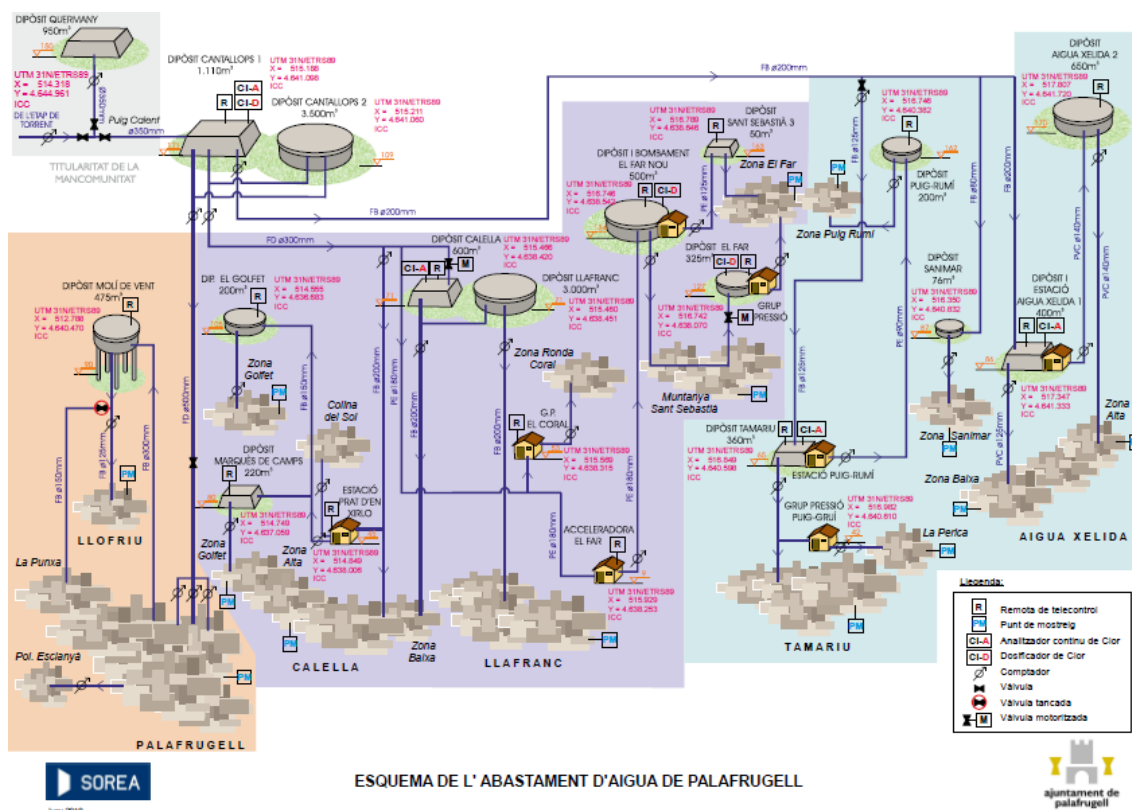
TER	Oct	Nov	Des	Gen	Feb	Març	Abr	Maig	Juny	Jul	Ag	Set
Emb. màxim	395	395	395	395	395	395	395	395	395	395	395	395
Resguard avinguda 25 anys	331	331	360	360	360	367	367	367	359	359	359	331
Prealerta	200	200	200	200	200	200	200	200	200	200	200	200
Sortida Alerta	140	140	140	140	160	180	180	180	180	180	160	140
Alerta	120	120	120	120	140	160	160	160	160	160	140	120
Sortida Excepcionalitat	98	98	98	98	98	98	98	98	98	98	98	98
Excepcionalitat	85	85	85	85	85	85	85	85	85	85	85	85
Emergència I	65	65	65	65	65	65	65	65	65	65	65	65
Emergència II	43	43	43	43	43	43	43	43	43	43	43	43
Emergència III	14	14	14	14	14	14	14	14	14	14	14	14

Taula 1 Estat de sequera hidrològica en funció Embassament del Ter

2. Quantificació del recursos disponibles

2.1. Descripció general de la xarxa d'abastament

L'esquema d'abastament de Palafrugell es pot veure en la següent il·lustració:

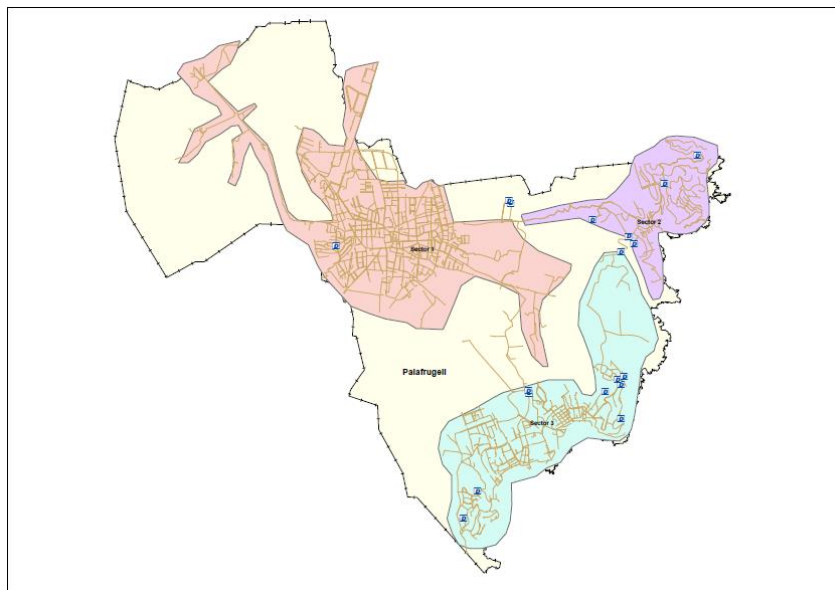


Il·lustració 1 Esquema d'abastament de Palafrugell.

El Servei rep l'aigua de la Mancomunitat de Palafrugell, Begur, Pals, Regencós i Torrent gestionada per Aigües de Catalunya que subministra als dipòsits Generals de Cantallops compost per dos dipòsits amb una capacitat total de 4.610 m³.

Des d'aquests dipòsits generals de Palafrugell surten 3 canonades per subministrar aigua a cada uns dels nuclis principals del municipi. Així una canonada subministra a Palafrugell Nucli, a Llofriu i al Polígon industrial d'Esclanyà (TM de Begur). Una altra canonada subministra als nuclis de Calella i Llafranc i finalment l'última canonada subministra al nucli de Tamariu i d'aigua Xelida.

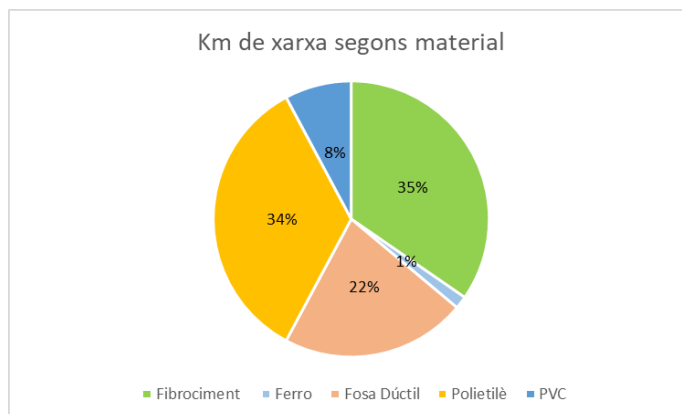
En la il·lustració de la pàgina següent es veu quina àrea és la subministrada per cada una d'aquestes sortides.



Il·lustració 2 Sectors hidràulics de la xarxa d'abastament de Palafrugell.

A través d'aquest tres sortides es distribueix a 13 dipòsits amb una capacitat total de 6.980 m³ i 9 estacions d'elevació i sobreelevació, comptant amb 201,32 Km de xarxa.

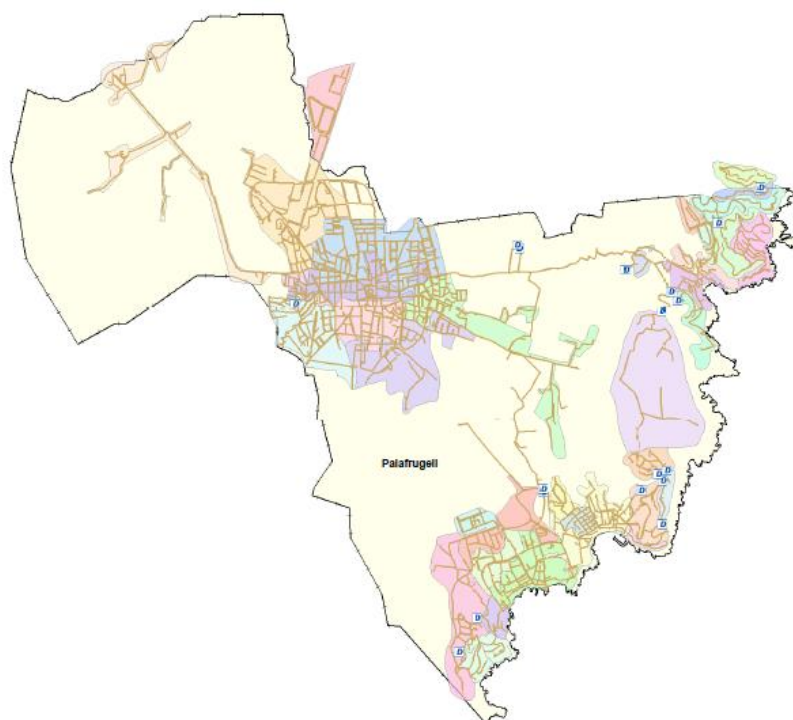
La xarxa de Palafrugell es pot considerar mallada-ramificada. Al haver-hi nuclis importants a la població, el grau de mallat de la mateixa és molt elevat. Pel què fa a materials, dels 201,32km, un 7,81% és de PVC, un 34,61% és de fibrociment, un 34,34% és de polietilè, un 21,73% és de fosa dúctil i un 1,48% de ferro.



Il·lustració 3 Tipologia de xarxa d'abastament de Palafrugell.

Actualment, el municipi de Palafrugell té una sectorització de la xarxa d'abastament formada per 37 sectors dels quals 10 són del nucli de Palafrugell, 12 de Tamariu i 15 de Calella-Llafranc. Aquests sectors són:

PALAFRUGELL	TAMARIU	CALELLA-LLAFRANC
Centre	Aigua directa Tamariu	Aigua directa Calella
Centre 2	Aigua directa Tamariu amb reductora	Aigua directa Calella reductora Carrer Chopitea
Centre Oest	Aigua Xelida 1	Aigua directa Callella reductora Carrer Primavera
La Punxa	Aigua Xelida 1 amb reductora	Calella
Llofriú	Aigua Xelida 2	Far Nou
Molí de Vent	Aigua Xelida 2 amb doble reductora	Far Nou amb reductora
Nord	Aigua Xelida 2 amb reductora	Golfet
Pol·lígon Riera d'Esclanyà	Aigua Xelida Puigmal	Grup Pressió Coral
Sud	Dipòsit Puig-Rumí	Grup pressió Far
Sud amb reductora	Dipòsit Tamariu	Impulsió - Distribució Golfet
	Grup Pressió Puig-Grú	Llafranc
	Sud Aiguablava	Llafranc amb reductora
	Sanimar	Marquè de Camps
		Sant Sebastià



Il·lustració 4 Taula dels Subsectors de la xarxa d'abastament de Palafrugell.

2.2. Descripció de les fonts d'abastament

2.2.1. Fonts pròpies

Actualment el Servei Municipal d'aigües de Palafrugell no disposa de cap captació pròpia.

2.2.2. Compres a tercers

El Servei Municipal d'Aigua Potable de Palafrugell disposa d'una única captació: la compra d'aigua a la Mancomunitat de Palafrugell, Begur, Pals Regencós i Torrent. Aquesta Mancomunitat l'any 1966 va començar a subministrar aigua des de l'Aqüífer superficial de Torrent, i en el 1973 es va incorporar el primer pou de Gualta. Finalment l'estiu de 2012 es va connectar a la xarxa d'abastament del Consorci de la Costa Brava provinent de la planta de Montfullà, que tracta aigua del Pasteral.

2.2.3. Descripció de les instal·lacions de tractament i producció d'aigua

L'aigua procedent de la compra de la Mancomunitat arriba als dipòsits d'emmagatzematge de Cantallops (3.500 m³ + 1110 m³) on se li efectua una re-cloració amb hipoclorit sòdic controlat mitjançant auto-analitzador. Des d'aquests dipòsits, l'aigua per gravetat es reparteix pels nuclis de Palafrugell, Llafranc, Calella, Tamariu i Aigua Xelida. Amb l'ajuda de diverses estacions de bombament es fa arribar l'aigua a les diverses urbanitzacions del municipi. Finalment en el dipòsit del Far i en el nou dipòsit del Far, l'aigua es torna a re-clorar amb hipoclorit sòdic mitjançant auto-analitzador.

Val a dir també que també hi ha altres autoanalitzadors al dipòsit de Tamariu i al dipòsit d'aigua Xelida 1.

2.2.4. Descripció de les normes i protocols d'explotació

Tal com s'ha indicat la totalitat de l'aigua de Palafrugell és de compra a la Mcm de Palafrugell, Begur, Pals Regencós i Torrent. La qualitat d'aigua subministrada és bona ja que prové de la planta potabilitzadora que tenen per eliminar el Ferro i el Manganés. Les analítiques internes que es fan així ho determinen.

Les infraestructures existents (dipòsits ,canonades i estacions de bombament), estan dimensionades per període de màxima ocupació que és a l'estiu.

Al ser les xarxes mallades, al tenir alguna incidència o avaria, la afecció es la menor possible en els abonats, ja que s'aïlla la part afectada i la resta es dona aigua per altres bandes.

A l'hivern, per no tenir problemes de falta de clor als llocs més allunyats dels dipòsits de capçalera es graduen i posen en marxa les postcloracions existents.

D'altra banda a l'hivern també es té cura de que les bombes vagin funcionant de forma alterna.

2.3. Quantificació dels volums.

2.3.1. Volums Captats.

Per tal de tenir una referència respecte els volums lliurats en alta a la xarxa d'abastament, tal i com requereix l'Agència Catalana de l'Aigua, a continuació s'inclouen, en format taula, la compra de la Mancomunitat Intermunicipal de Palafrugell, Begur, Pals Regencós i Torrent. dels darrers tres anys del municipi de Palafrugell.

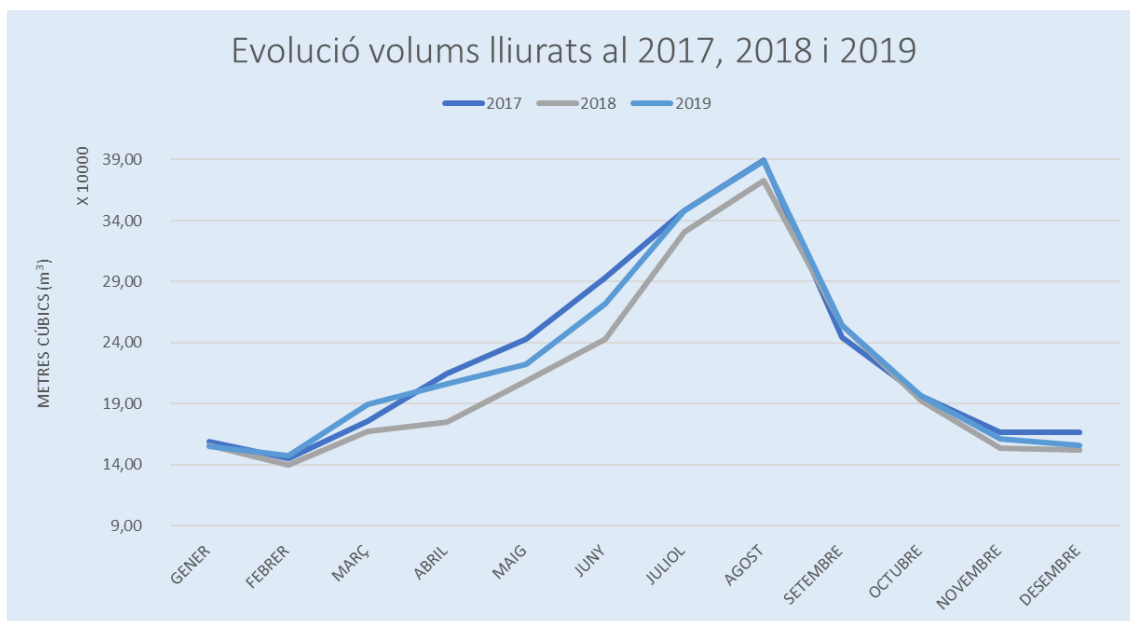
	Comptador compra de la Planta			
	ANY 2017	TOTAL 2018	TOTAL 2019	PROMIT 2017-2019
GENER	158.849	156.329	155.526	156.901
FEBRER	145.167	139.654	147.541	144.121
MARÇ	175.631	167.153	189.921	177.568
ABRIL	214.383	175.247	206.673	198.767
MAIG	243.091	208.444	222.247	224.594
JUNY	293.212	242.862	272.109	269.394
JULIOL	348.126	330.803	348.320	342.416
AGOST	389.827	372.657	388.657	383.714
SETEMBRE	244.256	254.636	254.241	251.044
OCTUBRE	196.643	192.242	196.386	195.090
NOVEMBRE	166.541	153.807	161.418	160.589
DESEMBRE	166.416	152.220	155.789	158.141
TOTAL	2.742.142	2.546.053	2.698.828	2.662.341

Taula 2 Volums captats segons l'origen del 2017 al 2019

Tal i com estableix el PES, aquests volums lliurats a la xarxa, seran els utilitzats com a referència per a les limitacions del consum global d'aigua en els diferents estats d'alarma.

Com es pot observar el nucli de Palafrugell s'abasteix únicament de la compra d'aigua en alta a la Mancomunitat de Palafrugell, Begur, Pals Regencós i Torrent.

El volum d'aigua subministrada més elevat per aquest període de temps correspon al mes d'agost de 2017, amb un volum de 389.827m³, l'equivalent a 12.575 m³/dia. Tot i així podem considerar que la evolució l'aigua subministrada segueix uns patrons clars, tal i com podem visualitzar en els següents gràfics.



Il·lustració 5 Evolució volums lliurats al 2017, 2018 i 2019

La compra d'aigua per a aquest municipi es clarament estacional. Tal i com es pot comprovar, els volums d'aigua augmenten els mesos on les temperatures són més altes, i en els períodes de vacances com la setmana santa, el nadal o juliol.

També s'observa que els volums es mantenen estables i amb una mateixa tendència, malgrat que durant l'any 2018 aquests volums van ser lleugerament més baixos

2.3.2. Volums venda en alta

El municipi de Palafrugell dona aigua en alta al Municipi de Begur, en tres punts. Un primer punt és el polígon de la riera d'Esclanyà (Begur) a on està controlat per un comptador d'entrada al polígon. Un segon punt és troba en el sector sud de la urbanització d'aigua Xelida (Begur) a on també es controla tota l'aigua a través d'un comptador sectorial. Finalment també hi ha tot una sèrie d'abonats a la mateixa urbanització d'aigua Xelida que pertanyen a Begur i pegen directament de la xarxa de Palafrugell.

Al trobar-se aquests volums de venda en alta als extrems de la xarxa de distribució, considerem que per poder donar el volum d'aigua en alta es necessari subministrar a la xarxa aquests volums incrementats degut al rendiment de la xarxa. Així pel 2017 tenim un 73,12%, pel 2018 un 76,79% i pel 2019 un 78%.

ANY 2017	GENER	FEBRER	MARÇ	ABRIL	MAIG	JUNY
Polígon Esclanyà	1.164	1.086	1.590	2.470	2.839	3.851
Comptador Sector Sud	1.140	1.333	2.030	2.098	2.059	3.599
Abonats	248	261	390	492	528	803
TOTAL VENDA	2.552	2.680	4.010	5.060	5.426	8.253

JULIOL	AGOST	SETEMBRE	OCTUBRE	NOVEMBRE	DESEMBRE	TOTAL 2017
3.810	3.690	2.990	1.430	1.710	1.420	28.050
3.153	2.746	3.242	3.214	1.690	874	27.178
750	694	672	500	366	247	5.951
7.713	7.130	6.904	5.144	3.766	2.541	61.179

ANY 2017 AMB RENDIMENT	GENER	FEBRER	MARÇ	ABRIL	MAIG	JUNY
Polígon Esclanyà	1.592	1.485	2.175	3.378	3.883	5.267
Comptador Sector Sud	1.559	1.823	2.776	2.869	2.816	4.922
Abonats	340	356	533	673	722	1.098
TOTAL VENDA	3.491	3.665	5.484	6.920	7.420	11.287

JULIOL	AGOST	SETEMBRE	OCTUBRE	NOVEMBRE	DESEMBRE	TOTAL 2017
5.211	5.046	4.089	1.956	2.339	1.942	38.362
4.312	3.755	4.434	4.396	2.311	1.195	37.169
1.026	948	918	684	501	338	8.139
10.549	9.750	9.441	7.036	5.151	3.475	83.669

ANY 2018	GENER	FEBRER	MARÇ	ABRIL	MAIG	JUNY
Polígon Esclanyà	1.590	2.423	3.359	3.112	2.636	4.704
Comptador Sector Sud	923	1.023	1.061	1.245	2.552	2.907
Abonats	241	330	423	417	497	729
TOTAL VENDA	2.753	3.776	4.843	4.774	5.685	8.340

JULIOL	AGOST	SETEMBRE	OCTUBRE	NOVEMBRE	DESEMBRE	TOTAL 2018
4.436	3.990	1.990	1.628	1.488	1.966	33.321
2.525	2.518	1.557	1.358	941	1.064	19.673
667	623	340	286	232	290	5.074
7.628	7.131	3.887	3.271	2.661	3.320	58.068

ANY 2018 AMB RENDIMENT	GENER	FEBRER	MARÇ	ABRIL	MAIG	JUNY
Polígon Esclanyà	2.071	3.155	4.374	4.053	3.433	6.126
Comptador Sector Sud	1.202	1.332	1.382	1.621	3.324	3.785
Abonats	313	430	551	543	647	949
TOTAL VENDA	3.585	4.917	6.307	6.217	7.404	10.860

JULIOL	AGOST	SETEMBRE	OCTUBRE	NOVEMBRE	DESEMBRE	TOTAL 2018
5.777	5.196	2.591	2.119	1.937	2.560	43.392
3.288	3.279	2.028	1.768	1.225	1.386	25.619
868	811	442	372	303	378	6.608
9.933	9.286	5.062	4.260	3.465	4.324	75.619

ANY 2019	GENER	FEBRER	MARÇ	ABRIL	MAIG	JUNY
Polígon Esclanyà	2.207	2.229	2.690	3.604	2.872	6.054
Comptador Sector Sud	1.273	1.319	2.072	2.306	1.801	1.859
Abonats	342	349	468	581	460	778
TOTAL VENDA	3.823	3.897	5.230	6.491	5.133	8.691

JULIOL	AGOST	SETEMBRE	OCTUBRE	NOVEMBRE	DESEMBRE	TOTAL 2019
6.370	5.070	2.202	1.809	1.640	1.660	38.406
2.834	3.551	3.071	2.598	2.549	2.666	27.898
905	848	519	434	412	426	6.523
10.109	9.469	5.791	4.840	4.600	4.751	72.827

ANY 2019 AMB RENDIMENT	GENER	FEBRER	MARÇ	ABRIL	MAIG	JUNY
Polígon Esclanyà	2.830	2.857	3.449	4.621	3.682	7.762
Comptador Sector Sud	1.633	1.691	2.656	2.956	2.309	2.383
Abonats	439	447	601	745	589	998
TOTAL VENDA	4.902	4.996	6.706	8.322	6.580	11.143

JULIOL	AGOST	SETEMBRE	OCTUBRE	NOVEMBRE	DESEMBRE	TOTAL 2019
8.167	6.500	2.822	2.319	2.102	2.128	49.238
3.633	4.553	3.937	3.331	3.267	3.417	35.767
1.161	1.087	665	556	528	546	8.363
12.961	12.140	7.425	6.205	5.898	6.091	93.368

AIGUA VENDA PROMITG	GENER	FEBRER	MARÇ	ABRIL	MAIG	JUNY
Polígon Esclanyà	1.654	1.913	2.546	3.062	2.782	4.870
Comptador Sector Sud	1.112	1.225	1.721	1.883	2.138	2.788
Abonats	277	313	427	497	495	770
TOTAL VENDA	3.043	3.451	4.695	5.442	5.415	8.428

JULIOL	AGOST	SETEMBRE	OCTUBRE	NOVEMBRE	DESEMBRE	TOTAL PROMITG
4.872	4.250	2.394	1.622	1.612	1.682	33.259
2.837	2.938	2.623	2.390	1.726	1.535	24.917
774	722	510	407	337	321	5.849
8.483	7.910	5.527	4.419	3.676	3.538	64.025

AIGUA VENDA PROMITG RENDIŀ	GENER	FEBRER	MARÇ	ABRIL	MAIG	JUNY
Polígon Esclanyà	2.164	2.499	3.332	4.017	3.666	6.385
Comptador Sector Sud	1.464	1.615	2.271	2.482	2.816	3.697
Abonats	364	411	562	654	653	1.015
TOTAL VENDA	3.993	4.526	6.166	7.153	7.135	11.097

JULIOL	AGOST	SETEMBRE	OCTUBRE	NOVEMBRE	DESEMBRE	TOTAL PROMITG
6.385	5.581	3.168	2.131	2.126	2.210	43.664
3.745	3.862	3.466	3.165	2.268	1.999	32.852
1.018	949	675	537	444	420	7.703
11.148	10.392	7.309	5.834	4.838	4.630	84.219

2.3.3. Volum subministrat.

L'aigua subministrada en el municipi de Palafrugell que considerarem pels c lculs de sequera ser  la resta de l'aigua de compra promitg menys l'aigua de venda en alta promitg considerant l'augment degut al rendiments, per lo que resulta:

PROMITG ANYS 2017 a 2019	GENER	FEBRER	MARÇ	ABRIL	MAIG	JUNY
TOTAL AIGUA SUBMINISTRADA	152.909	139.595	171.403	191.614	217.459	258.298
TOTAL AIGUA SUBMINISTRADA	152.909	139.595	171.403	191.614	217.459	258.298

JULIOL	AGOST	SETEMBRE	OCTUBRE	NOVEMBRE	DESEMBRE	TOTAL 2017 a 2019
331.269	373.322	243.735	189.257	155.751	153.511	2.578.122
331.269	373.322	243.735	189.257	155.751	153.511	2.578.122

3. Quantificació de la demanda

3.1. Estructura de la demanda per a usos sectorials

Per tal de poder aplicar unes mesures adequades, ajustades i viables tècnicament per a aquest municipi, es necessari entendre quin es el comportament del consum de cada tipus d'usuari, així doncs, a continuació es detallen el consums registrats per a cada tipus d'ús dels darrers tres anys complets al municipi de Palafrugell.

TIPUS DE CONSUM	1r Trim 2017	2n Trim 2017	3r Trim 2017	4t Trim 2017	TOTAL 2017
Comercial	1.078	610	1.018	865	3.571
Comunitat Propietaris	3.815	15.420	23.693	10.469	53.397
Domestic	231.509	352.064	558.292	314.024	1.455.889
Industrial	43.665	81.426	126.168	62.195	313.454
Municipal	14.195	26.673	45.044	18.010	103.922
Obres	2.014	3.044	5.050	3.092	13.200
Reg/Baldeig	55	55	49	39	198
Serv. Contraincendis	30	79	92	36	237
TOTAL	296.361	479.371	759.406	408.730	1.943.868

Taula 3 Volums registrats per tipus d'ús al 2017

TIPUS DE CONSUM	1r Trim 2018	2n Trim 2018	3r Trim 2018	4t Trim 2018	TOTAL 2018
Comercial	916	1.622	1.734	895	5.167
Comunitat Propietaris	5.780	10.004	24.009	5.972	45.765
Domestic	253.077	317.023	554.509	298.201	1.422.810
Industrial	48.734	72.229	123.726	59.907	304.596
Municipal	12.634	18.686	45.914	20.204	97.438
Obres	3.177	3.435	6.210	5.144	17.966
Reg/Baldeig	12	539	1.667	239	2.457
Serv. Contraincendis	98	171	110	425	804
TOTAL	324.428	423.709	757.879	390.987	1.897.003

Taula 4 Volums registrats per tipus d'ús al 2018

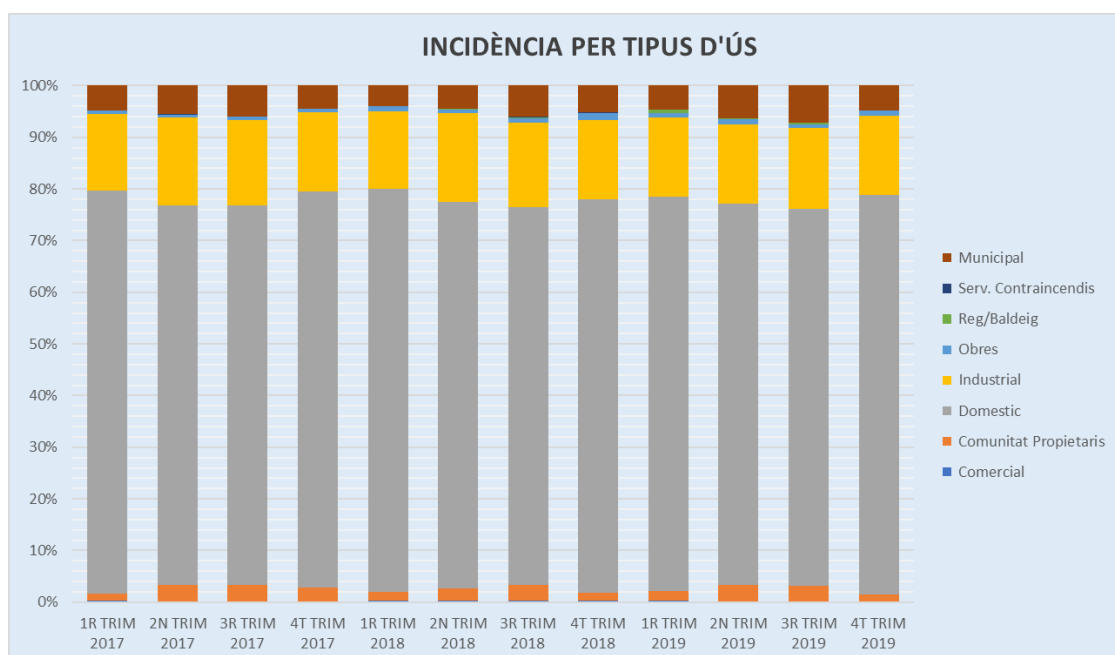
TIPUS DE CONSUM	1r Trim 2019	2n Trim 2019	3r Trim 2019	4t Trim 2019	TOTAL 2019
Comercial	829	746	1.363	635	3.573
Comunitat Propietaris	6.620	16.324	23.673	4.804	51.421
Domestic	264.158	379.134	577.195	296.423	1.516.910
Industrial	52.882	78.970	124.126	58.816	314.794
Municipal	15.908	32.331	57.285	18.216	123.740
Obres	2.886	5.111	5.928	3.940	17.865
Reg/Baldeig	2.427	905	1.772	320	5.424
Serv. Contraincendis	36	20	10	15	81
TOTAL	345.746	513.541	791.352	383.169	2.033.808

Taula 5 Volums registrats per tipus d'ús al 2019

Alguns regs estan a dins dels consums municipals.

Encara que hi ha alguns consums que són mensuals, per tal de donar continuïtat a la taula s'han agrupat en els trimestrals.

Per tal de poder analitzar la incidència de cada tipus s'ha dissenyat el següent gràfic:



Il·lustració 6 Incidència per tipus d'ús

Tal i com es pot observar els sectors es mantenen en un percentatge similar al llarg dels tres anys d'estudi.

El domèstic és l'ús que té més impacte en aquest municipi, seguit per l'industrial tot i així en una proporció bastant menor, i també és important el consum municipal.

Val a dir que a dins del domèstic es troba camuflat una part molt important de segones residències i lloguers anuals de cases, que tenen una gran influència en la estacionalitat del municipi.

3.2. Estimació de les pèrdues i del rendiment de la xarxa

El rendiment del municipi de Palafrugell es troba entre el 73,12% i el 78%. L'últim any aquest rendiment ha augmentat en un 4,88%, i aquest últim rendiment es l'objectiu a mantenir al llarg dels propers anys.

	1r Trim 2017	2n Trim 2017	3r Trim 2017	4t Trim 2017
COMPRA MANCOMUNITAT	479.647,00	750.686,00	982.209,00	529.600,00
REGISTRATS	296.361,00	479.371,00	759.406,00	408.730,00
VENDA ALTA	9.242,00	18.739,00	21.746,00	11.451,00
RENDIMENT TRIMESTRAL (%)	63,71	66,35	79,53	79,34
RENDIMENT ACUMULAT (%)	63,71	65,32	71,63	73,12

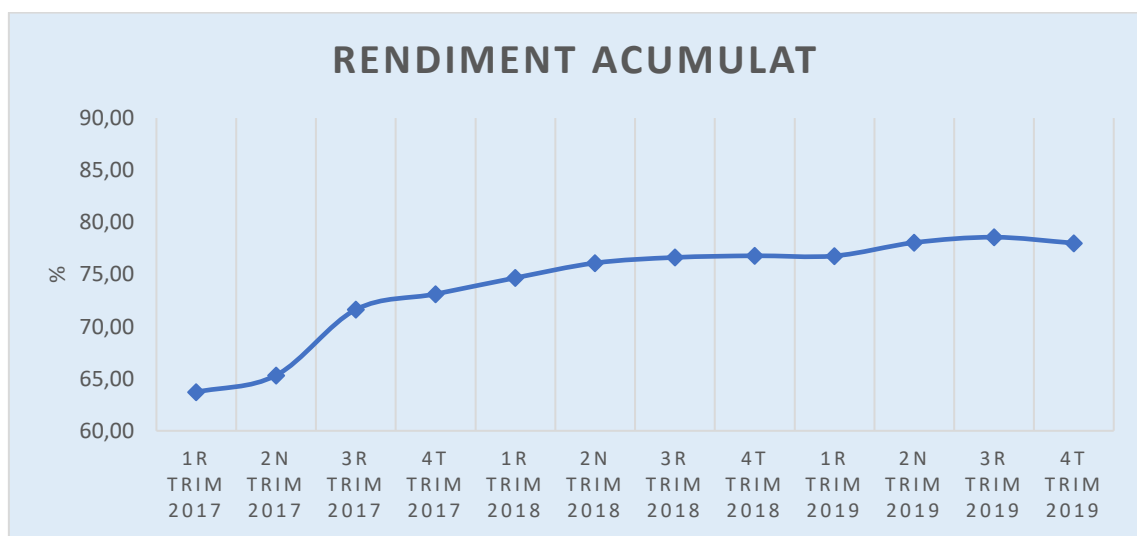
	1r Trim 2018	2n Trim 2018	3r Trim 2018	4t Trim 2018
COMPRA MANCOMUNITAT	463.135,80	626.551,90	958.096,30	498.268,50
REGISTRATS	324.428,00	423.709,00	757.879,00	390.987,00
VENDA ALTA	11.372,00	18.798,00	18.645,00	9.252,00
RENTAMENT TRIMESTRAL (%)	72,51	70,63	81,05	80,33
RENTAMENT ACUMULAT (%)	74,67	76,10	76,63	76,79

	1r Trim 2019	2n Trim 2019	3r Trim 2019	4t Trim 2019
COMPRA MANCOMUNITAT	492.988,50	701.028,00	991.218,40	513.592,60
REGISTRATS	345.746,00	513.541,00	791.352,00	383.169,00
VENDA ALTA	12.693,00	19.911,00	24.865,00	13.909,00
RENTAMENT TRIMESTRAL (%)	72,71	76,10	82,34	77,31
RENTAMENT ACUMULAT (%)	76,78	78,05	78,57	78,00

Taula 6 Rendiment de la xarxa per als últims tres anys

L'augment del rendiment aquest últims anys ha estat degut principalment a diverses actuacions portades a terme aquest últims anys per tal de millorar-lo com ha estat:

- Renovació del parc de comptadors.
- Renovació de diferents trams de la xarxa que presenten un deteriorament més gran i que concentren més avaries.
- Sectorització de la xarxa.
- Cerca de fuites i reparació immediata.
- Manteniment preventiu de les infraestructures (dipòsits, bombaments, ...)



Il·lustració 7 Rendiment acumulat

3.3. Identificació i valoració dels usos i usuaris especials

El municipi de Palafrugell té una gran activitat en el sector turístic, fet que augmenta el volum d'aigua consumida significativament.

Trobem uns 8 grans consumidors els quals representen el 5% del consum registrat total

POLISSA	CLIENT	ADREÇA	2019
4.452.877	TREFINOS	PA.BRUGUERES 2	38.260
4.464.586	ECOTUR CALELLA, S.L.	CR.DE CHOPITEA 110 B/A	8.711
4.464.074	ECOTUR CALELLA, S.L.	CR.DE CHOPITEA 112 B/A	6.839
4.458.674	ECOTUR CALELLA, S.L.	CR.DE CHOPITEA 112 B/A	3.971
4.458.817	KIM'S S L CAMPING	CR.DE FARENA 15	9.862
4.458.314	AJUNTAMENT PALAFRUGELL	CR.D'ANGEL GUIMERA SN	7.575
4.462.530	H E P A S A	AV.DE LA COSTA DE LA LUZ 6	6.540
4.473.937	FUNDACIÓ PALAFRUGELL GENT GRAN	AV.DEL MESTRE JOSEP BONAY I VI 15	6.617
10.009.091	AJUNTAMENT PALAFRUGELL	DE CUBA SN reg	5.761
4.460.017	HOSTALILLO S A	CR.MIR 6	5.559
4.467.850	HOTEL LLEVANT S.C	CR.DE PERE PASCUET 3 B/A	5.147

Taula 7 Grans consumidors

Només un d'aquest grans consumidors es pot considerar usuari especial, La Residència geriàtrica i centre de dia de la Fundació Palafrugell Gent Gran.

Els que cal tenir en compte, son els usuaris especials, ja que tot i no tenir uns grans consums són sensibles envers el consum d'aigua. Aquests usuaris Els trobem indicats en la següent taula:

USUARI ESPECIAL	ACTIVITAT
Escola bressol Els belluguets	CENTRES EDUCATIUS
Escola bressol Tomanyí	CENTRES EDUCATIUS
Escola bressol Ca la Tulita (privat)	CENTRES EDUCATIUS
Escola bressol Petit Vedruna (privat)	CENTRES EDUCATIUS
Escola Josep barceló i Matas	CENTRES EDUCATIUS
Escola Carrilet	CENTRES EDUCATIUS
Escola Pi verd	CENTRES EDUCATIUS
Escola Torres Jonama	CENTRES EDUCATIUS
Escola Vedruna (concertada)	CENTRES EDUCATIUS
Escola Sant Jordi (concertada)	CENTRES EDUCATIUS
Institut baix Empordà	CENTRES EDUCATIUS
Institut Frederic Martí	CENTRES EDUCATIUS
Centre Prats de la Carrera (concertat)	CENTRES EDUCATIUS
Centre Municipal d'Educació	CENTRES EDUCATIUS
Escola de música L'Energia (privat)	CENTRES EDUCATIUS
Centre Professionalitzador de música l'Energia (privat)	CENTRES EDUCATIUS
Centre Tramuntana	CENTRES EDUCATIUS
Residència geriàtrica i Centre de Dia (Palafrugell Gent Gran)	RESIDENCIA
CAP de Palafrugell	CAP

Taula 8 Usuaris especials

4. Establiment de les dotacions i volums a lliurar

4.1. Determinació de la població de càlcul

La població de càlcul que farem servir és la calculada en l'annex núm. 1 d'aquest document i és la que adjuntem en aquest quadre.

POBLACIÓ	GENER	FEBRER	MARÇ	ABRIL	MAIG	JUNY
Població	24.215	25.206	26.494	30.494	31.740	37.927
JULIOL	AGOST	SETEMBRE	OCTUBRE	NOVEMBRE	DESEMBRE	EQUIVALENT
49.973	56.536	36.968	28.898	25.597	24.845	33.241

Taula 9 Població equivalent

4.2. Càlcul de l'actual dotació de Palafrugell (normalitat)

Tenint en compte la mitjana dels volums subministrats dels anys 2017-2019 (apartat 2.3.3) i la població de càlcul (apartat 4.1.) podem obtenir els següents càlculs de dotacions diàries en situacions de normalitat.

DOTACIÓ L/HAB/DIA	GENER	FEBRER	MARÇ	ABRIL	MAIG	JUNY
DOTACIÓ NORMALITAT	203,7	197,8	208,7	209,5	221,0	227,0
JULIOL	AGOST	SETEMBRE	OCTUBRE	NOVEMBRE	DESEMBRE	MITJANA
213,8	213,0	219,8	211,3	202,8	199,3	212,5

Taula 10 Dotacions en normalitat resum anys 2017-2019

Tal i com ja es podia observar en els volums lliurats, les dotacions d'aigua augmenten els mesos on les temperatures són més altes, i en els períodes de vacances com la setmana santa, el nadal o juliol.

4.3. Definició i càlcul de les dotacions i volums d'aigua a lliurar a cada escenari de sequera

D'acord amb els PES, es defineixen cinc nivells de sequera, i a cadascuna d'elles es defineix la dotació màxima del que disposa el municipi de Palafrugell. Així les dotacions màximes en cada estat es representa a la següent taula:

ESTAT	LÍMITS CONSUM (L/HAB/DIA)	CONSUM INDUSTRIAL (L/HAB/DIA)	DOTACIÓ MÀXIMA (L/HAB/DIA)
Alerta	250	0	250
Excepcionalitat	230	0	230
Emergència I	200	0	200
Emergència II	180	0	180
Emergència III	160	0	160

Taula 11 Dotació màxima a lliurar a cada escenari de sequera

A partir d'aquestes dades de dotació permesa i el càlcul d'habitants equivalents, es defineix la dotació màxima diària per cada mes i cada escenari, que es presenta a la següent taula. Per poder contrastar les dotacions restrictives del escenari de sequera, a la primera columna es mostren les dotacions en normalitat. Es pot observar que la dotació municipal habitual es queda per sota fins i tot de la dotació d'excepcionalitat.

	Normalitat	Alerta	Excepcionalitat	Emergència I	Emergència II	Emergència III
Gen	4.933	6.054	5.569	4.843	4.359	3.874
Febr	4.986	6.302	5.797	5.041	4.537	4.033
Març	5.529	6.624	6.094	5.299	4.769	4.239
Abr	6.387	7.624	7.014	6.099	5.489	4.879
Maig	7.015	7.935	7.300	6.348	5.713	5.078
Juny	8.610	9.482	8.723	7.585	6.827	6.068
Jul	10.686	12.493	11.494	9.995	8.995	7.996
Ago	12.043	14.134	13.003	11.307	10.176	9.046
Set	8.125	9.242	8.503	7.394	6.654	5.915
Oct	6.105	7.225	6.647	5.780	5.202	4.624
Nov	5.192	6.399	5.887	5.119	4.607	4.096
Des	4.952	6.211	5.714	4.969	4.472	3.975

Taula 12 Cabals de dotacions diàries (m3/dia)

	OBJECTIU D'ESTALVI MIG (M3/MES)				
	Alerta	Excepcionalitat	Emergència	Emergència II	Emergència III
GENER	34.758	19.745	-2.775	-17.789	-32.802
FEBRER	36.847	22.731	1.558	-12.557	-26.672
MARÇ	33.926	17.500	-7.140	-23.566	-39.992
ABRIL	37.090	18.794	-8.651	-26.947	-45.243
MAIG	28.526	8.847	-20.671	-40.350	-60.029
JUNY	26.155	3.399	-30.736	-53.492	-76.248
JULIOL	56.022	25.039	-21.436	-52.419	-83.403
AGOST	64.832	29.780	-22.799	-57.851	-92.903
SETEMBRE	33.524	11.344	-21.928	-44.108	-66.289
OCTUBRE	34.703	16.786	-10.089	-28.006	-45.923
NOVEMBRE	36.227	20.868	-2.169	-17.527	-32.885
DESEMBRE	39.037	23.633	527	-14.877	-30.280

Taula 13 Cabals dèficit/superàvit des estats de la sequera (m3/mes)

	OBJECTIU D'ESTALVI MIG (M3/DIA)				
	Alerta	Excepcionalitat	Emergència	Emergència II	Emergència III
GENER	1.121	637	-90	-574	-1.058
FEBRER	1.316	812	56	-448	-953
MARÇ	1.094	565	-230	-760	-1.290
ABRIL	1.236	626	-288	-898	-1.508
MAIG	920	285	-667	-1.302	-1.936
JUNY	872	113	-1.025	-1.783	-2.542
JULIOL	1.807	808	-691	-1.691	-2.690
AGOST	2.091	961	-735	-1.866	-2.997
SETEMBRE	1.117	378	-731	-1.470	-2.210
OCTUBRE	1.119	541	-325	-903	-1.481
NOVEMBRE	1.208	696	-72	-584	-1.096
DESEMBRE	1.259	762	17	-480	-977

Taula 14 Cabals dèficit/superàvit des estats de la sequera (m3/dia)

	OBJECTIU D'ESTALVI PERCENTUAL MIG SOBRE DEMANDA ACTUAL				
	Alerta	Excepcionalitat	Emergència	Emergència II	Emergència III
GENER	23%	13%	-2%	-12%	-21%
FEBRER	26%	16%	1%	-9%	-19%
MARÇ	20%	10%	-4%	-14%	-23%
ABRIL	19%	10%	-5%	-14%	-24%
MAIG	13%	4%	-10%	-19%	-28%
JUNY	10%	1%	-12%	-21%	-30%
JULIOL	17%	8%	-6%	-16%	-25%
AGOST	17%	8%	-6%	-15%	-25%
SETEMBRE	14%	5%	-9%	-18%	-27%
OCTUBRE	18%	9%	-5%	-15%	-24%
NOVEMBRE	23%	13%	-1%	-11%	-21%
DESEMBRE	25%	15%	0%	-10%	-20%

Taula 15 Cabals dèficit/superàvit dels estats de la sequera (%)

5. Descripció i avaluació de l'impacte de les mesures a aplicar

5.1. Mesures en situació de normalitat i prealerta

Encara que la dotació mitjana actual (212,5 l/hab./dia) es situa entre un estat d'excepcionalitat i d'emergència I, en aquesta situació es continuarà avançant amb la feina feta aquest últims anys de millorar el rendiment de la xarxa d'aigua i anar preparant tota la documentació per poder fer front a les mesures a aplicar en períodes de sequera. Així per un costat es continuarà aplicant les mesures que es realitzen ja de manera habitual i periòdica:

- Informació i conscienciació als abonats de bones pràctiques de consum d'aigua.
- Millora constant de les instal·lacions.
- Recerca de fuites a la xarxa i obres de millora.

Encara que s'haurà de fer alguna petita modificació en l'actual Reglament de Servei, aquest ja contempla tot una sèrie d'articles per el bon ús del consum de l'aigua, així entre ells cal ressenyar:

- Article 21. Prioritat de subministrament. Dona prioritat a les necessitat domiciliàries sobre la resta d'altres usos, i inclòs preveu disminuir i/o suspendre el servei per usos com el agrícola, rec, industrial, piscines i altres usos sumptuaris.
- Article 58. Infraccions lleus. Ja contempla sancions per rentar el vehicle en la via pública amb aigua de xarxa, regar jardins amb aigua de xarxa que suposi un consum mitjà diari en període estival entre 4 i 6 l/m² en superfícies de 500 m² i omplir una piscina amb aigua de xarxa més d'una vegada cada dos anys.
- Article 62. Graduació de les sancions. Posen valor a les infraccions, així rentar el cotxe amb aigua de xarxa suposa 30 euros, i emplenar piscines més d'una vegada cada 2 anys suposa 300 euros.

Taula resum de les mesures en situació de normalitat i prealerta		
Tipus / Codificació	Nom de la mesura	FITXA
Preventives		
	Monitorització de consums d'usuaris	N-01
	Detecció i recerca activa de fuites	N-02
Administració i gestió subministrament		
	Manteniment sistemàtic intensiu de la xarxa d'abastament	N-03
	Manteniment intensiu sectorització d'abastament	N-04
	Comunicació de les dades a l'ACA	N-06
Organitzatives: control legal		
	Creació del comitè municipal de sequera, avaluant indicadors corresponents i vetllant pel compliment de les mesures establertes al PEM	N-05
	Redacció pla de comunicació pla de sequera.	N-07
	Comunicació als grans consumidors de que han d'adoptar mesures i presentar-les a l'Ajuntament (>5000 m3/any)	N-08
	Incentivar el ús de dipòsits pluvials per reutilització aigües grises	N-09
	Detecció dels frauds i redactar procediment d'actuació per minimitzar el malbaratament	N-10
Demanda i tipus social		
	Modificació i actualització del reglament de servei amb requeriments de sequera	N-11
	Campanyes de conscienciació bones pràctiques i estalvi d'aigua.	N-12
	Campanyes d'informació del Reglament de Servei respecte als usos de l'Aigua.	N-13
Actuacions tècniques infraestructures i recursos		
	Anàlisi de la possibilitat de recuperar les antigues captacions de les Arenes per a usos alternatius	N-14
	Control de comunitats amb la imposició de comptadors generals a l'entrada.	N-15
	Regulació de pressions. Instal·lació d'un sistema de reducció nocturn a les 8 reductores existents	N-16
	Regulació de pressions, noves reductores de pressió	N-17

Taula resum de les mesures en situació d'alerta		
Tipus / Codificació	Nom de la mesura	FITXA
Preventives		
	Es mantenen les mesures de l'estat anterior (normalitat)	AL-01
	Ampliació de la detecció i la recerca activació de fuites.	AL-02
Administració i gestió subministrament		
	Comunicació de les dades a l' ACA	N-6
	Coordinació entre els agents implicats	AL-03
	Redacció del Ban segons l'escenari de sequera comunicant mesures.	AL-04
Organitzatives: control legal		
	Reunió mensual segons la fase d'emergència de la Comissió de seguiment del Pla de sequera pel seguiment del full de ruta i adaptació de les accions previstes .	AL-05
	Activació de la comunicació i seguiment mensual dels comitès de gestió dels grans consumidors d'aigua per l'activació de les accions d'estalvi dels seus Plans de Gestió Sostenible del Cicle de l'aigua.	AL-06
	Comprovació mensual dels consums d'aigua de les pòlisses sensibles i grans consumidors d'aigua al municipi segons els seus plans d'acció.	AL-07
	Activació del protocol de comunicació cap a la població en fase de alerta	AL-08
	Intensificació de les tasques de control per part de la Policia Municipal	AL-09
Actuacions sobre la demanda i tipus social		
	El reg de jardins i zones verdes, tant de caràcter públic com particular, ha de fer-se només en l'horari de menor insolació (de 20h a 8h). La dotació per a reg ha de ser la mínima indispensable adaptant-se en tot moment a les condicions de temperatura i humitat. Cal evitar el reg durant moments de pluja, ja sigui utilitzant sensors automàtics o mitjançant altres formes de supervisió del reg. En qualsevol cas, no pot superar-se una dotació de 450 m3/ha/mes. El reg dels jardins particulars es pot realitzar, com a màxim, dos dies cada setmana. Les entitats locals han de determinar la pauta d'alternança. Per defecte, els habitatges amb numeració parella o sense numeració poden regar els dimecres i els dissabtes, i els que tinguin numeració senar els dijous i els diumenges. Els serveis municipals han de realitzar la neteja de carrers amb la mínima despesa d'aigua indispensable i prioritzant, quan sigui possible, l'ús d'aigua no procedent de la xarxa d'abastament d'aigua potable.	AL-10
	Es prohibeix als particular la neteja de carrers, paviments, façanes i similars amb mànega o altres sistemes que utilitzin làmina d'aigua per arrossegar la brutícia	AL-11
	Es prohibeix l'emplenat total o parcial de fonts ornamentals, llacs artificials i altres elements d'ús estètic de l'aigua.	AL-12
	Es prohibeix la utilització d'aigua per a l'eliminació de pols i matèria en suspensió a l'aire.	AL-13
	La neteja de qualsevol tipus de vehicle queda limitada als casos següents: - Neteja en establiments comercials dedicats a aquesta activitat que compten amb sistemes de recirculació de l'aigua. - Fora dels establiments comercials es permet únicament la neteja dels vidres, miralls, retrovisors, llums i plaques de matrícula mitjançant l'ús d'esponja i galleda. - També es permet la neteja de vehicles fora d'establiments comercials si és necessari per a mantenir la seguretat i salut de les persones i dels animals. Dintre d'aquesta categoria s'inclouen els vehicles de transport de menjar, transport d'animals (vius o morts), ambulàncies, vehicles mèdics i transport de medicaments, així com els vehicles de transport de residus. En qualsevol cas, la neteja es farà amb la mínima utilització d'aigua possible.	AL-14
	La utilització d'aigua per l'ompliment de piscines queda limitada als casos següents: - El reompliment parcial de piscines que disposin d'un sistema de recirculació de l'aigua, en les quantitats indispensables per reposar les pèrdues d'aigua per evaporació i neteja de filtres i per garantir la qualitat sanitària de l'aigua. - El primer ompliment de piscines de nova construcció. - En centres educatius, l'ompliment complet o parcial de piscines desmuntables de capacitat inferior a 500 litres destinades al bany d'infants.	AL-15
	Restriccions en l'ús d'aigua de xarxes en granges	AL-16
	Control de comptadors de regs	AL-17
		AL-18
Actuacions tècniques infraestructures i recursos		
	Limitacions addicionals i/o prohibicions a l'ús d'aigua per a instal·lacions esportives, públiques o privades, i en actes i/o espais lúdics	AL-19
	Gestió pròpia de l'ens subministrador en la reducció del consum d'aigua i freqüència en les operacions de purgues, neteja de dipòsits, neteges després de reparacions i volums que es perden en la presa de mostres entre d'altres.	AL-20

Taula resum de les mesures en situació d'emergència		
Tipus / Codificació	Nom de la mesura	FITXA
Preventives		
	Es mantenen les mesures de l'estat anterior (excepcionalitat)	AL-01
Administració i gestió subministrament		
Organitzatives: control legal		
	Reunió setmanal/diària segons la fase d'emergència de la Comissió de seguiment del Pla de sequera pel seguiment del full de ruta i adaptació de les accions previstes .	AL-05
	Seguiment setmanal/diari dels comitès de gestió dels grans consumidors d'aigua pl compliment de l'estalvi dels seus Plans de Gestió Sostenible del Cicle de l'aigua.	AL-06
	Comprovació setmanal/diària dels consums d'aigua de les pòlisses sensibles i grans consumidors d'aigua al municipi segons els seus plans d'acció.	AL-07
	Activació del protocol de comunicació cap a la població en fase d'emergència	AL-08
	Aplicació exprés de sancions en cas de consums no permesos d'aigua de xarxa	EM-I-01
	Sancionament pels incompliments dels estalvis previstos en el pla de gestió del cicle de l'aigua de grans consumidors.	EM-I-02
Actuacions sobre la demanda i tipus social		
	Resta prohibit l'ús d'aigua per al reg de jardins i zones verdes, tant de caràcter públic com privat. Només s'admet l'ús d'aigües no procedents de xarxa municipal d'aigua potable per a reg quan es justifiqui en la supervivència d'arbrat de caràcter singular o monumental en espais públics.	AL-10
	Es prohibeix l'ompliment total o parcial de fonts ornamentals, llacs artificials i altres elements d'ús estètic de l'aigua.	AL-13
	Resta prohibit l'ompliment total o parcial de qualsevol tipus de piscina, excepte les d'aigua de mar que s'omplin i es buidin sense connexió a les xarxes d'abastament ni sanejament.	AL-16
	Es prohibeix la neteja de qualsevol tipus de vehicle excepte que la neteja es realitzi a establiments comercials de neteja de vehicles.	AL-11

Escenaris de sequera

A tots els escenaris es contemplen actuacions de tipus restricció d'ús, increment de control de cabals, comunicacions cap a la població. Els retalls de cabals subministrats esperats d'aquestes actuacions es resumeixen a la següent taula:

	Mesures alerta	Mesures excepcionalitat	Mesures emergència I	Mesures emergència II	Mesures emergència III
GENER	639,30	800,88	1011,69	1222,49	1458,41
FEBRER	641,85	805,23	1018,28	1231,34	1469,78
MARÇ	682,08	863,13	1099,42	1335,71	1600,15
ABRIL	698,68	879,39	1100,82	1322,25	1568,45
MAIG	792,19	1025,21	1323,11	1621,02	1953,73
JUNY	956,27	1273,67	1689,15	2104,64	2569,75
JULIOL	1132,89	1535,69	2050,79	2565,88	3141,18
AGOST	1240,01	1693,87	2274,36	2854,85	3503,18
SETEMBRE	932,19	1238,61	1630,24	2021,88	2459,28
OCTUBRE	764,95	992,38	1288,18	1583,98	1914,89
NOVEMBRE	691,71	885,23	1136,75	1388,28	1669,66
DESEMBRE	674,55	859,16	1099,08	1338,99	1607,39

Taula 16 Reducció de cabals amb les mesures proposades (m3/dia)

	Mesures alerta	Mesures excepcionalitat	Mesures emergència I	Mesures emergència II	Mesures emergència III
GENER	1760,53	1437,80	922,16	648,67	400,29
FEBRER	1957,80	1617,06	1073,93	782,87	517,19
MARÇ	1776,47	1427,63	869,10	575,51	310,07
ABRIL	1935,02	1505,86	812,46	424,01	60,33
MAIG	1712,38	1310,60	656,31	319,42	17,32
JUNY	1828,09	1386,95	664,63	321,58	28,14
JULIOL	2940,05	2343,40	1359,30	874,94	450,78
AGOST	3331,36	2654,50	1538,91	988,68	506,30
SETEMBRE	2049,67	1616,73	899,32	551,59	249,64
OCTUBRE	1884,40	1533,87	962,73	680,56	433,52
NOVEMBRE	1899,26	1580,84	1064,45	804,04	573,48
DESEMBRE	1933,81	1621,52	1116,09	859,10	630,60

Taula 17 Estalvi de cabal respecte al volum a estalviar a cada escenari (m3/dia)

6. Definició dels mecanismes de seguiment i control de l'estat de sequera i aplicació del PES i PE

El comitè de seguiment analitzarà i informarà a les autoritats com a mínim de manera mensual dels següents aspectes:

- Evolució de la sequera en els àmbits de planificació superiors.
- Evolució de la disponibilitat dels recursos ordinaris i extraordinaris disponibles.
- Evolució de la demanda amb l'objectiu d'identificar als grans consumidors en el moment de la sequera.
- Registre de les incidències i impactes produïts per la sequera (socials, econòmics i ambientals).
- Registre de les mesures aplicades en cada una de les fases i els resultats obtinguts amb la seva implantació.

Cada una de les accions previstes en el present document, s'han emmarcat en els diferents escenaris possibles que preveu el Pla especial d'actuació en situació d'alerta i eventual sequera, i s'activaran únicament quan l'empresa i l'administració competent, sigui local o d'àmbit supramunicipal, en funció de la situació particular del municipi, així ho aconsellin.

Donada l'excepcionalitat de la situació, es pretén dissenyar un pla d'actuacions que permeti alhora minimitzar els costos d'aquestes actuacions, mantenir els clients informats i mantenir els nivells de qualitat de servei d'atenció al client habituals.

6.1 Control de la qualitat de l'aigua

Durant tot el període que durin les diferents situacions descrites en aquest pla de sequera, l'empresa gestora seguirà realitzant tots els controls de qualitat que marca la normativa actual (RD 140/2013, RD 902/2018, RD 314/2016 i Pla de Vigilància de l'aigua).

Es duran a terme la presa de mostres corresponent al calendari analític marcat i és prendran les mesures extraordinàries adequades i consensuades amb l'autoritat de la regió sanitària.

6.2 Organització

Per tal de gestionar una situació d'emergència en cas de sequera, es recomana la definició d'una estructura (organigrama) que reflecteixi les relacions jeràrquiques entre càrrecs, ens interns del municipi i organismes externs del municipi per a la gestió, revisió, vigilància i seguiment del PE municipal.

6.2.1 Comitè Municipal de seguiment de la sequera

Es proposa la creació d'un Comitè Municipal de Seguiment de la Sequera que prendrà les decisions de les mesures a aplicar establertes al PES i al PE, informará a les autoritats superiors competents i farà seguiment de les diferents situacions en que es trobi l'escenari de sequera.



Il·lustració 8 Organigrama Comitè de Seguiment

Aquest comitè assumiria les funcions que s'indiquen seguidament:

- Redactar el PE i presentar-lo per l'aprovació municipal i de l'ACA.
- Realitzar el seguiment dels indicadors de sequera que li pertocuen i comprovar la declaració de l'estat de sequera corresponent al seu municipi o àmbit territorial.
- Vetllar pel compliment dels deures de comunicació a l'ACA de les entitats subministradores i dels usuaris obligats a declarar presents al seu àmbit territorial.
- Coordinar i donar les instruccions corresponents a tots els actors vinculats amb l'aplicació del PE i del PES i en especial als actors encarregats de dur a terme les mesures aplicables en estat de sequera al seu territori.
- Vetllar per la bona informació i fer arribar als usuaris i població del municipi les obligacions que es desprenen de l'aplicació del PES i del PE.
- Vetllar pel compliment i execució de les mesures incloses al PE. Comprovar i avaluar l'impacte de les mesures i la consecució dels objectius definits.
- Informar als diferents organismes municipals de tot allò referent amb una situació de sequera i, si escau per delegació, realitzar les coordinacions i comunicacions amb altres ens o administracions públiques externes al municipi o àmbit territorial.

- Facilitar i cooperar amb altres administracions de caràcter local o autonòmic, en especial amb l'ACA, per l'aplicació del PES.
- Instruir als funcionaris públics municipals i policia municipal de les actuacions dels usuaris no permeses o sancionables.
- Avaluar, un cop finalitzat l'episodi de sequera, l'efectivitat del PE i detectar els errors o possibles millores a implementar en sequeres posteriors.
- Revisar i actualitzar, amb la freqüència que s'estableixi, el PE.

La composició mínima de les reunions periòdiques de seguiment que es celebrin durant el període en que el PE estigui activat per alerta, excepcionalitat o emergència serà la direcció i la direcció tècnica. A aquestes reunions hi podran assistir altres persones que actuïn per delegació, així com persones convidades.

Totes les decisions que prengui el Comitè de Sequera seran comunicades a les respectives autoritats superiors (ACA, Departament de Salut, Generalitat,...) per tal de mantenir una comunicació recíproca i implantar de manera eficient totes les accions que es puguin prendre.

7. Aplicació i revisió del PE

L'adaptació d'aspectes molt concrets a les circumstàncies que es vagin produint o la introducció de modificacions no substancials es consideraran una actualització del PE. En canvi per canvis significatius en la seva organització o mesures d'actuació serà necessària una revisió.

Per tant, s'haurà d'actualitzar el PE com a mínim:

- Quan es produeixin canvis no significatius en el sistema d'indicadors, límits i mesures.
- Davant de canvis no significatius en el sistema d'organització i seguiment.
- Al modificar d'una manera no substancial la informació disponible sobre l'explotació de les captacions pròpies.
- A proposta del Comitè Tècnic municipal de Sequera.
- Cada any es farà una revisió de les dades de contacte i d'altres dades de caire no rellevant la variació de les quals no suposin canvis substancials.

Per altra banda, es procedirà a una revisió del Pla de Sequera en els següents casos:

- Quan existeixin canvis significatius o actualitzacions en el PES o PE de rang superior.
- Quan hi hagi canvis significatius en algun dels elements substancials, en el marc institucional en el que es desenvolupi, o en un altre àmbit que afecti de manera significativa les condicions de context.
- Després d'un episodi de sequera en base a l'informe de seguiment i avaluació. Durant l'episodi de sequera s'haurà de realitzar un seguiment de la situació i una avaluació de l'efectivitat del Pla després de la finalització.
- Cada 6 anys, segons el Reglament de la planificació hidrològica (Decret 380/2006, de 10 d'octubre).

ANNEX 1: CALCUL DE LES DOTACIONS MÀXIMES URBANES

Annex 1 Càlcul de les dotacions màximes urbanes

Població inicial considerada en el PES

El Pla d'Emergència de Sequera en el Annex 3 inclou la població a considerar en el càlcul dels volums màxims subministrables en fase de sequera. Així la proposta per Municipi de Palafrugell és:

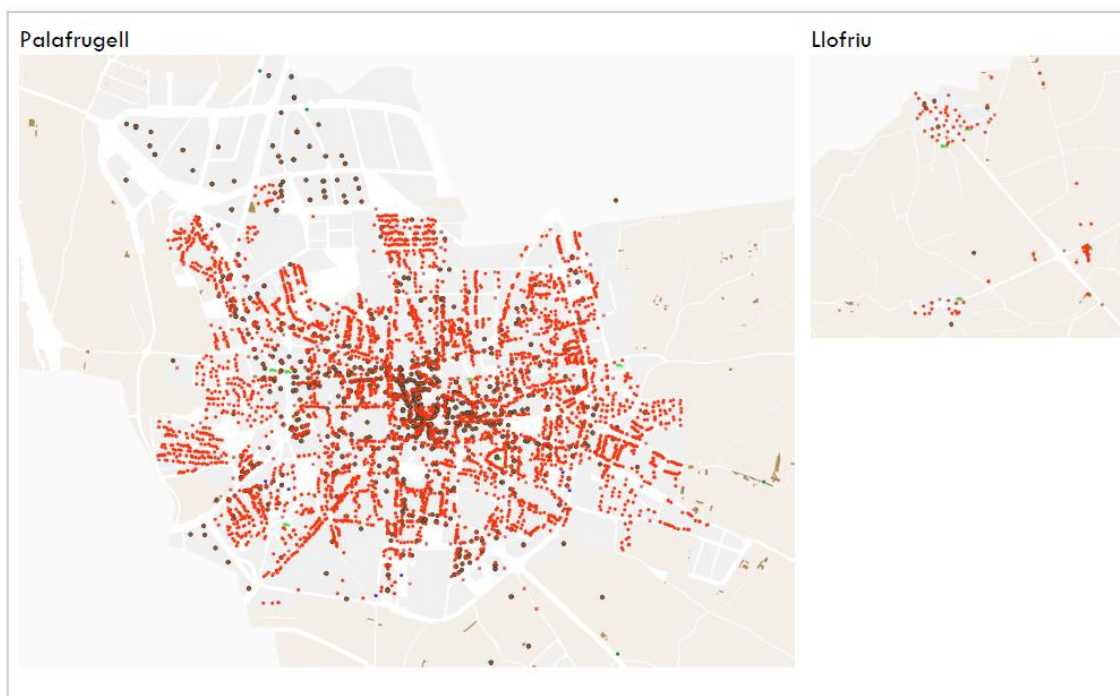
POBLACIÓ	GENER	FEBRER	MARÇ	ABRIL	MAIG	JUNY
Població	24.215	25.206	26.494	30.494	31.740	34.374
JULIOL	AGOST	SETEMBRE	OCTUBRE	NOVEMBRE	DESEMBRE	EQUIVALENT
42.473	45.386	33.971	28.898	25.597	24.845	31.141

Aquesta proposta no la considerem adient, sobretot en els mesos punta de juny, juliol, agost i setembre, ja que la població és més alta que la calculada. Les raons principals es troba en considerar el mateix factor d'ocupació mitjà del mes en tota la Costa Brava. Així uns municipis amb un ampli ventall hotel·ler, com pot ser Lloret de Mar o Roses, no té res a veure amb el de Palafrugell, a on principalment està compost pel lloguer d'habitatges. D'aquest habitatges molts no són catalogats com habitatges turístics, ja que la majoria dels seus propietaris prefereixen tenir lloguers anuals, o quinquennals, que no pas només els mesos estiuenc. Tan mateix els llogaters també els hi surt més a compte aquest lloguers anuals i aprofitar molts caps de setmana d'hivern per baixar a desconnectar. Així tota aquesta població no està comptada ni com censada permanent, ja que està censada en el seu municipi d'origen (Barcelona i rodalies, o Girona), ni com a segones residències.

Val a dir també que com a conseqüència del COVID i la implantació del teletreball, s'ha incrementat aquest tipus de població a dins del municipi, però que manté el seu empadronament en la seva ciutat d'origen.

Així prenen de base l'estudi de població realitzat per l'Ajuntament de Palafrugell en "L'Estudi de viabilitat tècnica de diferents alternatives de gestió dels futurs serveis de la neteja viària, la neteja de les platges i la recollida de residus a Palafrugell" realitzat el setembre de 2021, per l'empresa LOVIC (disseny i control de serveis urbans) i revisat per l'Àrea de Qualitat Urbana de l'Ajuntament de Palafrugell.

Les dades que extrèiem d'aquest estudi en primer lloc s'obté la distribució dels habitatges de Palafrugell i Llofrui, que es reflecteixen en el següent mapa.

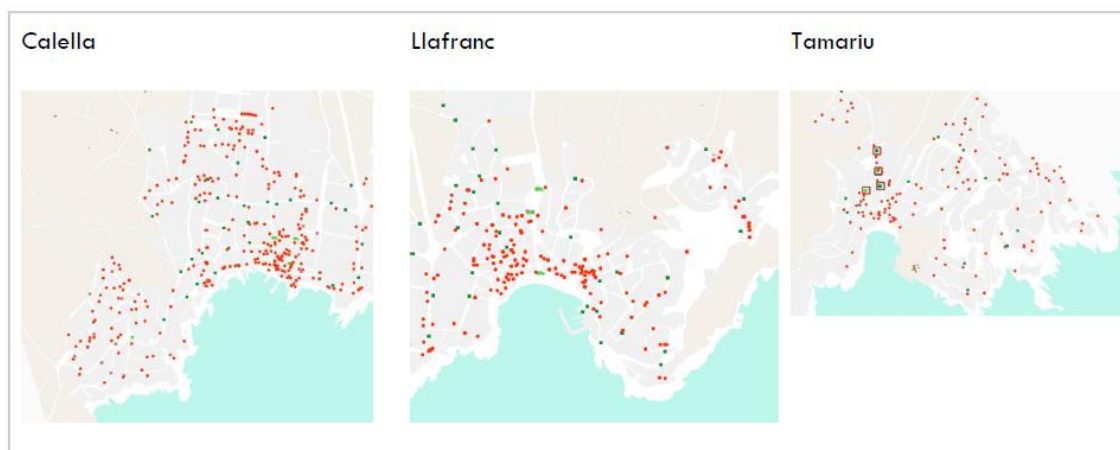


Mapa 1 Distribució habitatges Palafrugell i Llofriu

Amb les següents dades bàsiques:

	Habitants	Punts - Portals habitatges	Màxim portals	Habitatges Residencials	Punts d'activitat Comercial
Palafrugell	22.524	3.833	4.216	10.189	1.168
Llofriu	269	93	93	106	7
Diseminats	34	11			
SUMA	22.827	3.937	4.309	10.295	1.175

I en la zona de platges:



Mapa 2 Distribució habitatges Calella, Llafranc i Tamariu

Amb les següents dades bàsiques:

	Habitants	Punts - Portals habitats	Màxim portals	Habitatges Residencials	Punts d'activitat Comercial
Calella	688	280	837	4.516	123
Llafranc	315	153	472	1.247	62
Tamarit	251	123	558	2.687	51
SUMA	1.254	556	1.867	8.450	236

A partir de les dades de generació de residus mensuals proporcionades pel Ajuntament de Palafrugell, es calcula el rati de generació (kg/hab) i s'estima l'evolució de la població per àmbits territorials. Així s'estima que la població en temporada baixa (gener) és la població total censada. A partir d'aquesta dada es calcula la generació per habitant i dia del total del municipi de Palafrugell per cada un dels mesos, resultant:

	Generació (tn)	Gen/dia (kg/dia)	Generació hab/dia	Increment Habitants Total	Increment Habitatns Palafrugell	Δ VILA	Δ PLATGES
Gener	776,70	25054,84	1,037	-	0%	-	-
Febrer	726,70	25953,68		899	2%	457	442
Març	880,35	28398,26		3.343	2%	457	2.886
Abril	1009,32	33644,03		8.589	3%	685	7.904
Maig	1018,99	32870,68		7.816	3%	685	7.131
Juny	1192,00	39733,43		14.679	5%	1.141	13.538
Juliol	1605,29	51783,52		26.729	10%	2.283	24.446
Agost	1808,74	58346,42		33.292	10%	2.283	31.009
Setembre	1163,66	38788,73		13.734	5%	1.141	12.593
Octubre	939,38	30302,58		5.248	3%	685	4.563
Novembre	792,71	26423,80		1.369	2%	457	912
Desembre	818,07	26389,29		1.334	2%	457	877

Taula 9 Generació de residus i increment d'habitants al municipi

Llavors aplicant aquest resultat d'increments d'habitants totals, en el període de juny a setembre, tenim que la població de Palafrugell, per a la dotació de

POBLACIÓ	GENER	FEBRER	MARÇ	ABRIL	MAIG	JUNY
Població	24.215	25.206	26.494	30.494	31.740	37.927
JULIOL	AGOST	SETEMBRE	OCTUBRE	NOVEMBRE	DESEMBRE	EQUIVALENT
49.973	56.536	36.968	28.898	25.597	24.845	33.241

ANNEX 2: ESTRATÈGIA DE COMUNICACIÓ DAVANT SITUACIONS DE SEQUERA

Annex 2 Estratègia de comunicació davant situacions de sequera

Conjuntament amb el Departament de Comunicació es definirà les accions de comunicació en funció de cada escenari de sequera.

PROPOSTA D'ESTRATÈGIA COMUNICATIVA

Es gestionarà la informació i la difusió de les accions de prevenció i atenció associades a la possible emergència per sequera de Palafrugell. Segons l'escenari de sequera s'aniran introduint unes mesures o altres. El Comitè Tècnic municipal de Sequera serà la font oficial de referència d'informació, així com organismes i agències públics vinculats a la sequera.

Atès el pes del consum domèstic en el consum total d'aigua del municipi, serà important implantar una estratègia enfocada a l'acció i a la sensibilització de la població a col·laborar, informant què és la sequera, com afecta i què s'ha de tenir en compte. Veure ***Consells a la població per promoure l'estalvi d'aigua.***

Valorar la producció de material audiovisual propi, aprofitant el teixit associatiu, escoles, comerç i empreses i altres col·lectius i persones que poden explicar les mesures per potenciar l'estalvi d'aigua als diferents àmbits. Es podrà optar per organitzar reunions informatives i tallers.

S'informarà de la campanya de comunicació a través de la revista municipal, Ràdio Palafrugell, xarxes socials, APP Seguretat Ciutadana, panells informatius i altres mitjans de difusió (correus electrònics, SMS...). També s'optarà per la difusió de missatges de veu per megafonia fixa o mòbil.

Preveure incloure a les campanyes informació sobre les conseqüències potencials que la sequera pot tenir sobre altres riscos, com les onades de calor, la pèrdua qualitat de l'aigua/l'aire, el risc d'incendi forestal, etc.

Es generaran espais virtuals institucionals (web) de referència per difondre la informació que es generi a fi de donar resposta a les necessitats de la població potencialment afectada, així com donar a conèixer les restriccions i les actuacions que estan duent a terme l'Ajuntament.

Altrament, es podrà establir un telèfon d'informació de referència únic per a consultes relacionades amb la sequera. Els serveis amb atenció al ciutadà, Policia Local, així com de la empresa concessionària,... hauran de disposar de la informació actualitzada sobre les restriccions.

La persona responsable de Comunicació que liderarà la gestió de la comunicació institucional cap a la població serà la persona portaveu de l'Ajuntament per a la comunicació de crisi derivada d'una situació greu de sequera.

A continuació es planteja **propostes d'accions segons cada escenari de sequera:**

Escenari Pre-alerta

- Planificació de les campanyes de sensibilització a la ciutadania que es duran a terme en cas d'activació d'Alerta: Els recursos d'educació ambiental s'orientaran en assolir un màxim estalvi i eficiència en l'ús de l'aigua. Concretament es treballarà en 2 línies a través de mitjans propis:
 - Accions de difusió de la necessitat d'estalvi i ús responsable en situació d'escassetat.
 - Col·laborar en difondre campanyes impulsades per institucions implicades en la gestió de l'aigua.
- Planificació de les campanyes de sensibilització específiques adreçades als grans consumidors d'aigua
- Planificació d'accions de formació/informació internes a les diferents dependències o serveis municipals, així com als operadors que treballen per a l'Ajuntament, que poden veure's afectats per les mesures aplicables en cadascun dels escenaris de sequera.
- Inici redacció del ban d'alcaldia pel cas d'activació de l'escenari d'Alerta.

Alerta

- Aprovació del ban d'alcaldia en escenari d'alerta.
- Campanya de comunicació de l'estat d'alerta, amb missatge explicatiu de situació i mesures que s'estan duent a terme.
- Posada en marxa les campanyes de sensibilització i de comunicació adreçades als consumidors que han de prendre mesures específiques.
- Intensificar les campanyes de formació/informació internes.
- Inici redacció del ban d'alcaldia pel cas d'activació de la fase d'Excepcionalitat.

Excepcionalitat

- Aprovació del ban d'alcaldia en escenari d'excepcionalitat.
- Campanya de comunicació de l'estat d'excepcionalitat amb missatge explicatiu de situació i mesures que s'estan duent a terme.
- Intensificar les campanyes de sensibilització i de comunicació adreçades als consumidors que han de prendre mesures específiques.
- Intensificar encara més les campanyes de formació/informació internes.
- Inici redacció del ban d'alcaldia pel cas d'activació de l'escenari d'Emergència

Emergència

- Aprovació del ban d'alcaldia en escenari d'emergència.
- Campanyes de comunicació de l'estat d'emergència amb missatge explicatiu de situació i mesures que s'estan duent a terme.
- Aprofundiment en les campanyes de sensibilització i de comunicació adreçades als consumidors que han de prendre mesures específiques.
- Comunicació directa de mesures i possibles afectacions als clients sensibles.
- Estudiar la via de comunicació individualitzada a la població (per exemple: en cas de talls de subministrament diari/setmanal a la ciutat, cartells de porteria que informin de la mesura).
- Aprofundiment en les campanyes de formació/informació internes.

DETALLS D'ACTUACIONS DE COMUNICACIÓ

Argumentari d'atenció al públic

Es prepararà un argumentari per a l'atenció de consultes on a més d'explicar els conceptes més habituals en la situació excepcional (cisternes mòbils, bans municipals, tipus de restriccions per usos, etc.) hi haurà respostes a les preguntes més freqüents que es poden donar en aquestes situacions.

L'argumentari també descriurà les possibles incidències en la xarxa, derivades d'un pla de restriccions tant en instal·lacions interiors com exteriors i relacionades bàsicament amb canvis de pressió, arrossegaments de sediments, etc.

Igualment també hi haurà un apartat destinat a la qualitat de l'aigua.

Centre Atenció Telefònica

Els operadors rebran un formació específica sobre sequera i se'ls lliurarà l'argumentari d'atenció al públic.

En funció del creixement del nombre de trucades s'haurà d'adaptar el nombre d'agents en les franges horàries crítiques per tal de mantenir un nivell d'atenció òptim.

Atenció en oficines – canal presencial

El personal d'atenció a les oficines disposarà en tot moment de la informació que sobre les restriccions es disposi de cada municipi de la zona que atén.

Rebran l'argumentari d'atenció al client i coneixeran el pla de restriccions de cada municipi.

En cas de restriccions horàries del subministrament i en la mesura del possible, es gravaran en els contestadors automàtics missatges sobre les mesures adoptades.

Canal Web

- S'activarà un apartat destinat a la sequera en cada una de les pàgines web d'empresa.
- L'espai disposarà de:
 - Informació general sobre la sequera
 - Consells per al bon us de l'aigua
 - Link a la pàgina de l'ACA
 - Espai amb les poblacions que tenen restriccions horàries del subministrament.
 - Accés a la pàgina de l'ACA amb les cisternes mòbils autoritzades.

Clients Sensibles o Subministraments Crítics

S'identificaran els clients sensibles i crítics de cada municipi podent establir-se diferents nivells de criticitat tenint en compte tant la seva activitat com la seva capacitat d'emmagatzematge. Els clients sensibles més crítics són:

- Hospitals i clíniques

Aquest centres s'avisaran amb la deguda anticipació i es prendran totes les mesures possibles per tal que les restriccions no els afectin i en cas que això no sigui possible se'ls assessorarà en l'obtenció de cisternes mòbils de transport d'aigua potable.

El model de comunicació a abonats crítics, inclourà:

- Recordatori de la situació crítica i fomentar estalvi d'aigua.
- Recordatori del reglament.
- Actuacions que es prendran per intentar evitar restriccions.
- Recordatori manteniment bon estat instal·lacions interiors i dipòsits de reserva.
- Finalment s'informarà als clients que poden consultar el pla detallat de restriccions a la web

CONSELLS A LA POBLACIÓ PER PROMOURE L'ESTALVI D'AIGUA

Una persona pot arribar a consumir entre 100 i 200 litres d'aigua potable en un dia, un bé escàs que cal preservar i evitar-ne el malbaratament. Si es prenen mesures per estalviar-la, es pot arribar a reduir en un 30% el consum continu d'aigua a les llars:

- Tancar les aixetes quan no s'utilitzen

En rentar-se les mans o les dents es consumeixen entre 2 i 18 litres d'aigua (una aixeta oberta raja a 10 litres/minut), segons si la persona deixa córrer l'aigua inútilment o bé tanca l'aixeta mentre s'ensabona, es neteja les dents, s'afaita o renta els plats a mà.

- Incorporar a les aixetes dispositius reductors del cabal

Són econòmics i senzills de col·locar, ja que s'enrosquen a les mateixes aixetes i redueixen el consum d'aigua fins a un 50%. Si cal canviar les aixetes, posar monocomandament; el seu consum d'aigua és de 6 a 8 litres/minut.

- No descongelar els aliments sota l'aixeta

Si es treuen amb temps del congelador o es descongelen amb el microones s'aconsegueix no malbaratar aigua.

- Dutxar-se en lloc de banyar-se

Quan es dutxa una persona consumeix entre 30 i 80 litres d'aigua, mentre que per omplir una banyera són necessaris entre 200 i 300 litres.

També és important aprofitar l'aigua que surt mentre s'espera que s'escalfi l'aigua de la dutxa, i en comptes de deixar-la perdre, recollir-la amb una galleda i utilitzar-la per netejar, regar, etc.

Hi ha dispositius reductors del cabal per a les aixetes de les dutxes que permeten estalviar fins a un 50% d'aigua.

- Reparar les aixetes i cisternes dels vàters que perdin aigua

En el cas de fuites d'aigua, cada gota que cau cada dos segons sumen en total 6.000 litres d'aigua malbaratada a l'any, i un fil d'aigua que no s'atura són 36.000 litres/any. Si s'eviten les fuites i es reparen les aixetes que degoten es pot aconseguir un estalvi de fins a 30 litres al dia.

- Instal·lar cisternes de vàter amb doble càrrega

Cada vegada que s'utilitza la cisterna del vàter es consumeixen entre 6 i 10 litres d'aigua. Una mesura per reduir aquesta quantitat és col·locar una o dues ampolles plenes de sorra dins del dipòsit del vàter o instal·lar un sistema de buidatge regulat, que permetrà reduir a la meitat el consum d'aigua. D'aquesta manera es pot evitar gastar uns 4.000 litres d'aigua l'any.

- No utilitzar el vàter com a paperera

D'aquesta manera s'evita gastar entre 6 i 10 litres d'aigua per cada vegada que s'activa la cisterna.

- Posar la rentadora i el rentaplats amb la càrrega completa i utilitzar programes d'estalvi

Un cicle d'una rentadora utilitza de 60 a 90 litres d'aigua (si la rentadora no és de baix consum, pot consumir uns 200 litres d'aigua), i el del rentavaixel·la de 18 a 30 litres. Cal tenir ambdós electrodomèstics a plena capacitat abans de posar-los en funcionament, el que permetrà estalviar aigua i energia elèctrica.

- No utilitzar la mànega per a la neteja de vehicles

Rentar el cotxe en un túnel de rentatge -que disposen d'instal·lacions que reciclen l'aigua- o amb una esponja i una galleda en lloc d'utilitzar la mànega, que pot consumir fins a 350 litres d'aigua.

- Regar la gespa o les plantes de bon matí o al vespre per evitar l'evaporació de l'aigua

Per regar una superfície de gespa de 100 m² són necessaris 400 litres d'aigua. Per reduir l'evaporació i estalviar aigua es recomana regar ben d'hora al matí o al vespre.

- Millorar la qualitat de l'aigua

Hi ha molts productes que s'aboquen a l'aigüera que són de difícil eliminació o nocius: pintura, oli, productes de neteja, dissolvents, etc. Un litre d'oli mineral pot contaminar 10.000 litres d'aigua. Cal separar-los i portar-los a la deixalleria.

Més material divulgatiu disponible al web de l'Agència Catalana de l'Aigua

<http://aca.gencat.cat/ca/laca/campanyes-i-divulgacio/campanyes/estalvi-i-eficiencia-de-laigua/>

ANNEX 3: FITXES D'ACTUACIONS

Annex 3 Fitxes d'actuació

N-01: Monitorització de consums d'usuaris.**Tipus:**
Preventives**Escenaris on s'aplica:** Normalitat**Responsables d'execució de la mesura:**

Cap de Servei Concessionària del Cicle del Aigua

Usuaris receptors de la mesura:

Tots els usuaris

Descripció de la mesura:

Valor reducció mig											
NORMALITAT		ALERTA		EXCEPCIONALITAT		EMERGÈNCIA I		EMERGÈNCIA II		EMERGÈNCIA III	
m ³ /dia	Freqüència comprovació	m ³ /dia	Freqüència comprovació	m ³ /dia	Freqüència comprovació	m ³ /dia	Freqüència comprovació	m ³ /dia	Freqüència comprovació	m ³ /dia	Freqüència comprovació
8	mensual	8	mensual	8	mensual	8	setmanal	8	diària	8	diària

S'ha de dur a terme una monitorització dels consums de forma sistemàtica per poder tenir-ne un monitoreig continu i d'aquesta manera tenir-los sota un control continu, ajudant a la detecció de frauds i fuites de la xarxa. Anar augmentant la instal·lació de la telemesura a tots els abonats, en permetrà una millora del control de consums. És considera una reducció del 0,2% del consum domèstic.

Mitjans humans i materials destinats a la seva aplicació:

Tècnics Concessionària del cicle de l'aigua

Descripció d'altres possibles impactes derivats de la mesura:**Responsables del seguiment:**

Cap de Servei Concessionària del Cicle del Aigua

Cost associat acció (€):

Assumit pel contracte del servei municipal d'aigües a la concessionària

Indicadors de seguiment de l'acompliment:

Actes de obra realitzades.

N-02: Manteniment de la detecció i recerca activa de fuites.**Tipus:**
Preventives**Escenaris on s'aplica:** Normalitat/Alerta/Excepcionalitat/Emergència I, II i III**Responsables d'execució de la mesura:**

Cap de Servei Concessionària del Cicle del Aigua

Usuaris receptors de la mesura:

N/A

Descripció de la mesura:

Valor reducció mig											
NORMALITAT		ALERTA		EXCEPCIONALITAT		EMERGÈNCIA I		EMERGÈNCIA II		EMERGÈNCIA III	
m ³ /di a	Freqüència comprovació	m ³ /di a	Freqüència comprovació	m ³ /di a	Freqüència comprovació	m ³ /di a	Freqüència comprovació	m ³ /di a	Freqüència comprovació	m ³ /di a	Freqüència comprovació
35	mensual	35	mensual	35	mensual	35	setmanal	35	diària	35	diària

Mantenir la detecció i recerca activa de fuites, procedint a la seva reparació de manera immediata. És considera que aportarà una reducció del 0,5% sobre la demanda total del municipi.

Mitjans humans i materials destinats a la seva aplicació:

Tècnics de la concessionària

Descripció d'altres possibles impactes derivats de la mesura:**Responsables del seguiment:**

Cap de Servei Concessionària del Cicle del Aigua

Cost associat acció (€):

Indeterminat. Inclòs en les tasques de la concessionària del servei.

Indicadors de seguiment de l'acompliment:

Actes de reunions de seguiment.

N-03: Manteniment sistemàtic de la xarxa d'abastament i altres elements.**Tipus:**
Administració i gestió
subministrament**Escenaris on s'aplica:** Normalitat/Alerta/Excepcionalitat/Emergència I, II i III**Responsables d'execució de la mesura:**
Cap de Servei Concessionària del Cicle del Aigua**Usuaris receptors de la mesura:**
Tots els usuaris**Descripció de la mesura:**

Valor reducció mig											
NORMALITAT		ALERTA		EXCEPCIONALITAT		EMERGÈNCIA I		EMERGÈNCIA II		EMERGÈNCIA III	
m ³ /di a	Freqüència comprovació	m ³ /di a	Freqüència comprovació	m ³ /di a	Freqüència comprovació	m ³ /di a	Freqüència comprovació	m ³ /di a	Freqüència comprovació	m ³ /di a	Freqüència comprovació
35	mensual	35	mensual	35	mensual	35	setmanal	35	diària	35	diària

Manteniment sistemàtic intensiu de la xarxa d'abastament. És considera una reducció del 0,5% de la demanda total.

Mitjans humans i materials destinats a la seva aplicació:

Tècnics Concessionària del cicle de l'aigua

Descripció d'altres possibles impactes derivats de la mesura:**Responsables del seguiment:**

Cap de Servei Concessionària del Cicle del Aigua

Cost associat acció (€):

Indeterminat. Inclòs en les tasques de la concessionària del servei.

Indicadors de seguiment de l'acompliment:

Actes de obra realitzades.

N-04: Manteniment de la sectorització actual de la xarxa.**Tipus:**
Administració i gestió
subministrament**Escenaris on s'aplica:** Normalitat/Alerta/Excepcionalitat/Emergència I, II i III**Responsables d'execució de la mesura:**

Cap de Servei Concessionària del Cicle del Aigua

Usuaris receptors de la mesura:

Grans consumidors

Descripció de la mesura:

Valor reducció mig											
NORMALITAT		ALERTA		EXCEPCIONALITAT		EMERGÈNCIA I		EMERGÈNCIA II		EMERGÈNCIA III	
m ³ /di a	Freqüència comprovació	m ³ /di a	Freqüència comprovació	m ³ /di a	Freqüència Comprovaci ó	m ³ /di a	Freqüència comprovació	m ³ /di a	Freqüència comprovació	m ³ /di a	Freqüència comprovació
35	mensual	35	mensual	35	Mensual	35	setmanal	35	diària	35	diària

El manteniment i control de la sectorització actual permet delimitar i acotar els sectors de la població a on es produeixen anomalies, sobretot de sobreconsums. És considera un 0,5% sobre la demanda total.

Mitjans humans i materials destinats a la seva aplicació:

Tècnics Concessionària del cicle de l'aigua

Descripció d'altres possibles impactes derivats de la mesura:

Queixes de ciutadania.

Responsables del seguiment:

Cap de Servei Concessionària del Cicle del Aigua

Cost associat acció (€):

Indeterminat. Inclòs en les tasques de la concessionària del servei.

Indicadors de seguiment de l'acompliment:

Actes de reunions de seguiment.

N-05: Creació del comitè de sequera municipal.**Tipus:**
Organitzatives: control legal**Escenaris on s'aplica:** Normalitat/Alerta/Excepcionalitat/Emergència I, II i III**Responsables d'execució de la mesura:**

Ple Municipal

Usuaris receptors de la mesura:

Tots els usuaris

Descripció de la mesura:

Valor reducció mig											
NORMALITAT		ALERTA		EXCEPCIONALITAT		EMERGÈNCIA I		EMERGÈNCIA II		EMERGÈNCIA III	
m ³ /di a	Freqüència comprovació	m ³ /di a	Freqüència comprovació	m ³ /di a	Freqüència comprovació	m ³ /di a	Freqüència comprovació	m ³ /di a	Freqüència comprovació	m ³ /di a	Freqüència comprovació
N/A	Mensual	N/A	mensual	N/A	mensual	N/A	setmanal	N/A	diària	N/A	diària

El Pla de Sequera, proposa la creació del Comitè de Sequera, com a òrgan de control de les mesures a aplicar en els diferents escenaris de sequera.

Mitjans humans i materials destinats a la seva aplicació:

Agents cívics
 Policia Local
 Tècnics de Sostenibilitat i Medi Ambient
 Tècnics comunicació
 Brigada municipal
 Tècnics Concessionària del cicle de l'aigua

Descripció d'altres possibles impactes derivats de la mesura:**Responsables del seguiment:**

Ple Municipal

Cost associat acció (€):

Indeterminat

Indicadors de seguiment de l'acompliment:

Actes de reunions de seguiment.

N-06: Comunicació de les dades a l'ACA.**Tipus:**
Administració i gestió
subministrament**Escenaris on s'aplica:** Normalitat/Alerta/Excepcionalitat/Emergència I, II i III**Responsables d'execució de la mesura:**

Cap de Servei Concessionària del Cicle del Aigua

Usuaris receptors de la mesura:

Tots els usuaris

Descripció de la mesura:

Valor reducció mig											
NORMALITAT		ALERTA		EXCEPCIONALITAT		EMERGÈNCIA I		EMERGÈNCIA II		EMERGÈNCIA III	
m ³ /di a	Freqüència comprovació	m ³ /di a	Freqüència comprovació	m ³ /di a	Freqüència comprovació	m ³ /di a	Freqüència comprovació	m ³ /di a	Freqüència comprovació	m ³ /di a	Freqüència comprovació
N/A	mensual	N/A	mensual	N/A	mensual	N/A	setmanal	N/A	diària	N/A	diària

Comunicació de dades a l'ACA de les mesures de cabals i implementades per l'ens subministrador.

Mitjans humans i materials destinats a la seva aplicació:

Tècnics Concessionària del cicle de l'aigua

Descripció d'altres possibles impactes derivats de la mesura:**Responsables del seguiment:**

Cap de Servei Concessionària del Cicle del Aigua / Comitè Municipal de Sequera

Cost associat acció (€):

Indeterminat

Indicadors de seguiment de l'acompliment:

Actes de obra realitzades.

N-07: Redacció del pla de comunicació pla de sequera.**Tipus:**
Organitzatives: control legal**Escenaris on s'aplica:** Normalitat/Alerta/Excepcionalitat/Emergència I, II i III**Responsables d'execució de la mesura:**
Caps de Comunicació i de Medi Ambient**Usuaris receptors de la mesura:**
Usuaris públics i privats.**Descripció de la mesura:**

Valor reducció mig											
NORMALITAT		ALERTA		EXCEPCIONALITAT		EMERGÈNCIA I		EMERGÈNCIA II		EMERGÈNCIA III	
m ³ /di a	Freqüència comprovació	m ³ /di a	Freqüència comprovació	m ³ /di a	Freqüència comprovació	m ³ /di a	Freqüència comprovació	m ³ /di a	Freqüència comprovació	m ³ /di a	Freqüència comprovació
N/A	mensual	N/A	mensual	N/A	mensual	N/A	setmanal	N/A	diària	N/A	diària

L'Estat de Sequera comporta una sèrie de comunicacions tant als abonats dels serveis, com a altres entitats, per això s'hauria de redactar un Pla de comunicació que contempli, el que, el qui i el com de cada un dels diversos escenaris de sequera.

Mitjans humans i materials destinats a la seva aplicació:Tècnics de Sostenibilitat i Medi Ambient
Tècnics Concessionària del cicle de l'aigua**Descripció d'altres possibles impactes derivats de la mesura:****Responsables del seguiment:**

Cap de comunicació i Medi ambient

Cost associat acció (€):

Indeterminat

Indicadors de seguiment de l'acompliment:

Actes de reunions de seguiment.

N-08: Comunicació als grans consumidors de que han d'adoptar mesures i presentar-les a l'ajuntament..**Tipus:**
Organitzatives: control legal**Escenaris on s'aplica:** Normalitat/Alerta/Excepcionalitat/Emergència I, II i III**Responsables d'execució de la mesura:**

Junta de Govern

Usuaris receptors de la mesura:

Grans consumidors

Descripció de la mesura:

Valor reducció mig											
NORMALITAT		ALERTA		EXCEPCIONALITAT		EMERGÈNCIA I		EMERGÈNCIA II		EMERGÈNCIA III	
m ³ /di a	Freqüència comprovació	m ³ /di a	Freqüència comprovació	m ³ /di a	Freqüència comprovació	m ³ /di a	Freqüència comprovació	m ³ /di a	Freqüència comprovació	m ³ /di a	Freqüència comprovació
N/A	mensual	N/A	mensual	N/A	mensual	N/A	setmanal	N/A	diària	N/A	diària

Els grans consumidors del Municipi tindrien que tenir un pla de sequera específic per a les seves instal·lacions que contemplin els diferents escenaris de sequera.

Mitjans humans i materials destinats a la seva aplicació:

Tècnics de Sostenibilitat i Medi Ambient
 Tècnics comunicació
 Tècnics Concessionària del cicle de l'aigua

Descripció d'altres possibles impactes derivats de la mesura:

Queixes dels grans consumidors

Responsables del seguiment:

Caps de comunicació i Medi Ambient

Cost associat acció (€):

Indeterminat

Indicadors de seguiment de l'acompliment:

Actes de reunions de seguiment.

N-09: Incentivar l'ús de dipòsits pluvials per reutilització d'aigües grises.**Tipus:**
Organitzatives: control legal**Escenaris on s'aplica:** Normalitat/Alerta/Excepcionalitat/Emergència I, II i III**Responsables d'execució de la mesura:**

ST Municipals

Usuaris receptors de la mesura:

Usuaris públics i privats.

Descripció de la mesura:

Valor reducció mig											
NORMALITAT		ALERTA		EXCEPCIONALITAT		EMERGÈNCIA I		EMERGÈNCIA II		EMERGÈNCIA III	
m ³ /di a	Freqüència comprovació	m ³ /di a	Freqüència comprovació	m ³ /di a	Freqüència comprovació	m ³ /di a	Freqüència comprovació	m ³ /di a	Freqüència comprovació	m ³ /di a	Freqüència comprovació
N/A	mensual	N/A	mensual	N/A	mensual	N/A	setmanal	N/A	diària	N/A	diària

Incentivar la instal·lació de dipòsits pluvials per reutilització per aigües grises i/o per regs.

Mitjans humans i materials destinats a la seva aplicació:

Tècnics de Sostenibilitat i Medi Ambient

Descripció d'altres possibles impactes derivats de la mesura:**Responsables del seguiment:**

Ajuntament de Palafrugell

Cost associat acció (€):

Indeterminat

Indicadors de seguiment de l'acompliment:

Actes de reunions de seguiment.

N-10: Detecció dels fraus i redactar un procediment d'actuació per minimitzar el malbaratament.**Tipus:**
Organitzatives: control legal**Escenaris on s'aplica:** Normalitat/Alerta/Excepcionalitat/Emergència I, II i III**Responsables d'execució de la mesura:**
Comissió permanent de seguiment del contracte amb la concessionària.**Usuaris receptors de la mesura:**
Usuaris públics i privats.**Descripció de la mesura:**

Valor reducció mig											
NORMALITAT		ALERTA		EXCEPCIONALITAT		EMERGÈNCIA I		EMERGÈNCIA II		EMERGÈNCIA III	
m ³ /di a	Freqüència comprovació	m ³ /di a	Freqüència comprovació	m ³ /di a	Freqüència comprovació	m ³ /di a	Freqüència comprovació	m ³ /di a	Freqüència comprovació	m ³ /di a	Freqüència comprovació
49	mensual	49	mensual	49	mensual	49	setmanal	49	diària	49	diària

Identificar el número de fraus i/o cases ocupades i buscar la solució idònia per tal de poder actuar en el tall o e fer mesures per a disminució del consum.

Mitjans humans i materials destinats a la seva aplicació:Tècnics Concessionària del cicle de l'aigua
Policia local**Descripció d'altres possibles impactes derivats de la mesura:****Responsables del seguiment:**

Cap de Servei Concessionària del Cicle del Aigua

Cost associat acció (€):

Indeterminat

Indicadors de seguiment de l'acompliment:

Actes de reunions de seguiment.

N-11: Modificació i actualització del Reglament de Serveis.

Tipus:
Organitzatives: control legal

Escenaris on s'aplica: Normalitat/Alerta/Excepcionalitat/Emergència I, II i III

Responsables d'execució de la mesura:

Comissió permanent de seguiment del contracte amb la concessionària.

Usuaris receptors de la mesura:

Tots els usuaris

Descripció de la mesura:

Valor reducció mig											
NORMALITAT		ALERTA		EXCEPCIONALITAT		EMERGÈNCIA I		EMERGÈNCIA II		EMERGÈNCIA III	
m ³ /di a	Freqüència comprovació	m ³ /di a	Freqüència comprovació	m ³ /di a	Freqüència comprovació	m ³ /di a	Freqüència comprovació	m ³ /di a	Freqüència comprovació	m ³ /di a	Freqüència comprovació
N/A	mensual	N/A	mensual	N/A	mensual	N/A	setmanal	N/A	Diària	N/A	diària

L'actual Reglament de Serveis del Municipi, caldrà fer alguna modificació per tal de contemplar totes les mesures contemplades en el Pla de Sequera, i contemplar els règims sancionadors per incompliment del PEM.

Mitjans humans i materials destinats a la seva aplicació:

Tècnics de Sostenibilitat i Medi Ambient
Serveis jurídics
Regidor de serveis

Descripció d'altres possibles impactes derivats de la mesura:

Responsables del seguiment:

Comitè Permanent de seguiment del contracte amb la concessionària (redacció)
Ple Municipal (aprovació)

Cost associat acció (€):

Indeterminat

Indicadors de seguiment de l'acompliment:

Actes de reunions de seguiment.

N-12: Campanyes d'informació del Reglament de Servei referent als usos d'aigua.**Tipus:**
Organitzatives: control legal**Escenaris on s'aplica:** Normalitat/Alerta/Excepcionalitat/Emergència I, II i III**Responsables d'execució de la mesura:**

Àrees de Medi Ambient i de Comunicació

Usuaris receptors de la mesura:

Usuaris públics i privats.

Descripció de la mesura:

Valor reducció mig											
NORMALITAT		ALERTA		EXCEPCIONALITAT		EMERGÈNCIA I		EMERGÈNCIA II		EMERGÈNCIA III	
m ³ /di a	Freqüència comprovació	m ³ /di a	Freqüència comprovació	m ³ /di a	Freqüència comprovació	m ³ /di a	Freqüència comprovació	m ³ /di a	Freqüència comprovació	m ³ /di a	Freqüència comprovació
1,37	mensual	1,37	mensual	1,37	mensual	1,37	setmanal	1,37	diària	1,37	diària

Fer tot una sèrie de campanyes de conscienciació de bones pràctiques i estalvi d'aigua, com instal·lació de difusors, etc. És considera un estalvi de 500 m³/any repartits linealment.

Mitjans humans i materials destinats a la seva aplicació:

Cap de comunicació
 Ens subministrador
 Tècnics de Sostenibilitat i Medi Ambient

Descripció d'altres possibles impactes derivats de la mesura:**Responsables del seguiment:**

Àrea de medi ambient i comunicació

Cost associat acció (€):

Indeterminat

Indicadors de seguiment de l'acompliment:

Actes de les inspeccions realitzades.

N-13: Campanyes de conscienciació de bones pràctiques i estalvi d'aigua.**Tipus:**
Organitzatives: control legal**Escenaris on s'aplica:** Normalitat/Alerta/Excepcionalitat/Emergència I, II i III**Responsables d'execució de la mesura:**
Àrees de Medi Ambient i de Comunicació**Usuaris receptors de la mesura:**
Usuaris públics i privats.**Descripció de la mesura:**

Valor reducció mig											
NORMALITAT		ALERTA		EXCEPCIONALITAT		EMERGÈNCIA I		EMERGÈNCIA II		EMERGÈNCIA III	
m ³ /di a	Freqüència comprovació	m ³ /di a	Freqüència comprovació	m ³ /di a	Freqüència comprovació	m ³ /di a	Freqüència comprovació	m ³ /di a	Freqüència comprovació	m ³ /di a	Freqüència comprovació
2,74	mensual	2,74	mensual	2,74	mensual	2,74	setmanal	2,74	diària	2,74	diària

Fer tot una sèrie de campanyes de conscienciació de bones pràctiques i estalvi d'aigua, com instal·lació de difusors, etc. És considera un estalvi de 1000 m³/any repartits linealment al llarg de l'any.

Mitjans humans i materials destinats a la seva aplicació:

Cap de comunicació
 Ens subministrador
 Tècnics de Medi Ambient

Descripció d'altres possibles impactes derivats de la mesura:**Responsables del seguiment:**

Àrea de medi ambient i comunicació

Cost associat acció (€):

Indeterminat

Indicadors de seguiment de l'acompliment:

Actes de reunions de seguiment.

N-14: Anàlisi de recuperació de les antigues captacions de Les Arenes per a usos alternatius.**Tipus:**
Actuacions tècniques
infraestructures i recursos**Escenaris on s'aplica:** Normalitat/Alerta/Excepcionalitat/Emergència I, II i III**Responsables d'execució de la mesura:**

Comissió permanent de seguiment del contracte amb la concessionària.

Usuaris receptors de la mesura:

N/A

Descripció de la mesura:

Valor reducció mig											
NORMALITAT		ALERTA		EXCEPCIONALITAT		EMERGÈNCIA I		EMERGÈNCIA II		EMERGÈNCIA III	
m ³ /di a	Freqüència comprovació	m ³ /di a	Freqüència comprovació	m ³ /di a	Freqüència comprovació	m ³ /di a	Freqüència Comprovació	m ³ /di a	Freqüència comprovació	m ³ /di a	Freqüència comprovació
N/A	Mensual	N/A	mensual	N/A	mensual	N/A	Setmanal	N/A	diària	N/A	diària

Amb aquesta mesura s'augmentaran els punts de recàrrega actual destinats a desviar consums d'aigua de boca, principalment està dirigida aquesta mesura per regs i neteges viàries. Llavors els estalvis que aquesta mesura provoca ja es comptabilitzaran en el seu apartat corresponent.

Mitjans humans i materials destinats a la seva aplicació:

Tècnics Concessionària del cicle de l'aigua

Descripció d'altres possibles impactes derivats de la mesura:**Responsables del seguiment:**

Comissió permanent de seguiment del contracte (Redacció), Ple Municipal (aprovació)

Cost associat acció (€):

Indeterminat

Indicadors de seguiment de l'acompliment:

Actes de les inspeccions realitzades.

N-15: Control de comunitats amb la imposició de comptadors generals de l'entrada.**Tipus:**
Organitzatives: control legal**Escenaris on s'aplica:** Normalitat/Alerta/Excepcionalitat/Emergència I, II i III**Responsables d'execució de la mesura:**

Comissió permanent de seguiment del contracte amb la concessionària

Usuaris receptors de la mesura:

N/A

Descripció de la mesura:

Valor reducció mig											
NORMALITAT		ALERTA		EXCEPCIONALITAT		EMERGÈNCIA I		EMERGÈNCIA II		EMERGÈNCIA III	
m ³ /di a	Freqüència comprovació	m ³ /di a	Freqüència comprovació	m ³ /di a	Freqüència comprovació	m ³ /di a	Freqüència comprovació	m ³ /di a	Freqüència comprovació	m ³ /di a	Freqüència comprovació
2,75	mensual	2,75	mensual	2,75	mensual	2,75	setmanal	2,75	diària	2,75	diària

Control de comunitats amb la imposició de comptadors generals en l'entrada per tal de poder controlar els usos comunitaris i detectar possibles frauds, sobretot en comunitats que disposin de zones enjardinades i/o piscines. És considera una reducció del 2% de la demanda de les Comunitats de propietaris.

Mitjans humans i materials destinats a la seva aplicació:

Tècnics de la concessionària.

Descripció d'altres possibles impactes derivats de la mesura:

Protestes de les comunitats de propietaris degut a la instal·lació d'aquests comptadors.

Responsables del seguiment:

Comissió permanent de seguiment del contracte - ple (regulació)

Cost associat acció (€):

Indeterminat

Indicadors de seguiment de l'acompliment:

Actes de reunions de seguiment.

N-16: Regularització de pressions, amb la instal·lació d'un sistema de reducció nocturn en les reductores existents.**Tipus:**
Organitzatives: control legal**Escenaris on s'aplica:** Normalitat/Alerta/Excepcionalitat/Emergència I, II i III**Responsables d'execució de la mesura:**

Comissió permanent de seguiment del contracte amb la concessionària

Usuaris receptors de la mesura:

Usuaris públics i privats.

Descripció de la mesura:**alor reducció mig**

NORMALITAT		ALERTA		EXCEPCIONALITAT		EMERGÈNCIA I		EMERGÈNCIA II		EMERGÈNCIA III	
m ³ /dia	Freqüència Comprov.	m ³ /dia	Freqüència Comprov.	m ³ /dia	Freqüència Comprov.	m ³ /dia	Freqüència Comprov.	m ³ /dia	Freqüència Comprov.	m ³ /dia	Freqüència Comprov.
64.38	mensual	64.38	mensual	64.38	mensual	64.38	setmanal	64.38	diària	64.38	diària

Posar un sistema de disminució de la pressió durant la nit a les 8 reductores existents en el Municipi, per tal de disminuir les fugues existents en el sector. Al baixar la pressió nocturna del sector les fugues baixaran de forma proporcional a la baixada de pressió durant les 8 hores nocturnes, es considera una mitjana d'uns 3000 m³/any per reguladora resultant de la reducció d'un cabal de 1 m³/h en cada una de les 8 hores.

Mitjans humans i materials destinats a la seva aplicació:

Tècnics Concessionària del cicle de l'aigua

Descripció d'altres possibles impactes derivats de la mesura:**Responsables del seguiment:**

Cap de Servei Concessionària del Cicle del Aigua

Cost associat acció (€):

Aproximadament 3000 x 8 = 24.000 €

Indicadors de seguiment de l'acompliment:

Actes de reunions de seguiment.

N-17: Regularització de les pressions, amb noves reductores de pressió.**Tipus:**
Organitzatives: control legal**Escenaris on s'aplica:** Normalitat/Alerta/Excepcionalitat/Emergència I, II i III**Responsables d'execució de la mesura:**

Comissió permanent de seguiment del contracte amb la concessionària

Usuaris receptors de la mesura:

Usuaris públics i privats.

Descripció de la mesura:**Valor reducció mig**

NORMALITAT		ALERTA		EXCEPCIONALITAT		EMERGÈNCIA I		EMERGÈNCIA II		EMERGÈNCIA III	
m ³ /dia	Freqüència Comprov.	m ³ /dia	Freqüència Comprov.	m ³ /dia	Freqüència Comprov.	m ³ /dia	Freqüència Comprov.	m ³ /dia	Freqüència Comprov.	m ³ /dia	Freqüència Comprov.
205,5	mensual	205,5	mensual	205,5	mensual	205,5	setmanal	205,5	diària	205,5	diària

Posar noves reductores de pressió en els sectors proposats en l'esborrany del Pla Director, per tal de disminuir el cabal de fuga. Així hi ha proposades 4 reductores de pressió a Palafrugell, 2 a Tamariu i 1 a Calella-Llafranc. És considera una disminució de les fuites degudes a la baixada de pressió durant les 24 hores d'un cabal de 1 m³/h i d'un addicional de 0,6 m³/h durant les 6 hores nocturnes, per el que resulta una mitjana de 10.500 m³/reductora.

Mitjans humans i materials destinats a la seva aplicació:

Tècnics Concessionària del cicle de l'aigua

Descripció d'altres possibles impactes derivats de la mesura:

Queixes dels abonats per disminució de la pressió.

Responsables del seguiment:

Cap de Servei Concessionària del Cicle del Aigua

Cost associat acció (€):

Aproximadament 7 x 18.000 = 126.000 €

Indicadors de seguiment de l'acompliment:

Actes de reunions de seguiment.

AL-01: Mantenir mesures de l'estat anterior.**Tipus:**
Preventives**Escenaris on s'aplica:** Alerta/Excepcionalitat/Emergència I, II i III**Responsables d'execució de la mesura:**

Els responsables de cada una de les Mesures aplicades anteriorment

Usuaris receptors de la mesura:

N/A

Descripció de la mesura:

Valor reducció mig									
ALERTA		EXCEPCIONALITAT		EMERGÈNCIA I		EMERGÈNCIA II		EMERGÈNCIA III	
m ³ /dia	Freqüència comprovació	m ³ /dia	Freqüència comprovació	m ³ /dia	Freqüència comprovació	m ³ /dia	Freqüència comprovació	m ³ /dia	Freqüència comprovació
439	mensual	819	setmanal	1069,8	diària	1392,2	diària	1714,7	diària

Es mantenen les mesures de l'estat anterior.

Mitjans humans i materials destinats a la seva aplicació:

Tècnics Concessionària del cicle de l'aigua

Descripció d'altres possibles impactes derivats de la mesura:

Realització d'obres als carrers per la eliminació de fuites.
Queixes de ciutadans a l'Ajuntament per molèsties per les obres.

Responsables del seguiment:

Comitè Municipal de Sequera

Cost associat acció (€):

Indeterminat

Indicadors de seguiment de l'acompliment:

Actes de reunions de seguiment.

AL-02: Ampliació de la detecció i la recerca activació de fuites.**Tipus:**
Millora funcionament**Escenaris on s'aplica:** Alerta/Excepcionalitat/Emergència I, II i III**Responsables d'execució de la mesura:**
Cap de Servei Concessionària del Cicle del Aigua**Usuaris receptors de la mesura:**
N/A**Descripció de la mesura:**

Valor reducció mig									
ALERTA		EXCEPCIONALITAT		EMERGÈNCIA I		EMERGÈNCIA II		EMERGÈNCIA III	
m ³ /dia	Freqüència comprovació	m ³ /dia	Freqüència comprovació	m ³ /dia	Freqüència comprovació	m ³ /dia	Freqüència comprovació	m ³ /dia	Freqüència comprovació
12,34	mensual	12,34	setmanal	12,34	diària	12,34	diària	12,34	diària

S'intensifiquen les tasques de recerca de fuites a la xarxa en baixa amb la mateixa intensitat per cadascuna de les fases. S'estima que es detectaran de forma mitja 2 fuites a la setmana (addicionals a les que es detectem amb els medis habituals), considerant un volum de 0,5 l/s per fuga.

Mitjans humans i materials destinats a la seva aplicació:

Tècnics Concessionària del cicle de l'aigua

Descripció d'altres possibles impactes derivats de la mesura:

Realització d'obres als carrers per la eliminació de fuites.
Queixes de ciutadans a l'Ajuntament per molèsties per les obres.

Responsables del seguiment:

Comitè Municipal de Sequera

Cost associat acció (€):

Indeterminat

Indicadors de seguiment de l'acompliment:

Actes de obra realitzades.

AL-03: Coordinació entre agents implicats.**Tipus:**
Tasca administrativa**Escenaris on s'aplica:** Alerta/Excepcionalitat/Emergència I, II i III**Responsables d'execució de la mesura:**

Comitè Municipal de Sequera

Usuaris receptors de la mesura:

N/A

Descripció de la mesura:

Valor reducció mig									
ALERTA		EXCEPCIONALITAT		EMERGÈNCIA I		EMERGÈNCIA II		EMERGÈNCIA III	
m ³ /dia	Freqüència comprovació	m ³ /dia	Freqüència comprovació	m ³ /dia	Freqüència comprovació	m ³ /dia	Freqüència comprovació	m ³ /dia	Freqüència comprovació
N/A	mensual	N/A	mensual	N/A	setmanal	N/A	diària	N/A	diària

El comitè de seguiment del Pla de sequera vetllarà per a que hi hagi una coordinació entre tots els agents implicats per tal que es pugui garantir la seguretat en cas d'emergència als sectors amb restriccions.

Reunió periòdica segons la fase d'emergència del Comitè de seguiment del Pla de sequera pel seguiment del full de ruta i adaptació de les accions previstes .

Mitjans humans i materials destinats a la seva aplicació:

Comitè Municipal de Sequera

Descripció d'altres possibles impactes derivats de la mesura:**Responsables del seguiment:**

Comitè Municipal de Sequera

Cost associat acció (€):

Indeterminat

Indicadors de seguiment de l'acompliment:

Els bans redactats i aprovats.

AL-04: redacció del Ban segons l'escenari de sequera comunicant mesures.**Tipus:**
Tasca administrativa**Escenaris on s'aplica:** Alerta/Excepcionalitat/Emergència I, II i III**Responsables d'execució de la mesura:**

Cap de comunicació i Tècnics Medi Ambient

Usuaris receptors de la mesura:

La població en general

Descripció de la mesura:

Valor reducció mig									
ALERTA		EXCEPCIONALITAT		EMERGÈNCIA I		EMERGÈNCIA II		EMERGÈNCIA III	
m ³ /dia	Freqüència comprovació	m ³ /dia	Freqüència comprovació	m ³ /dia	Freqüència comprovació	m ³ /dia	Freqüència comprovació	m ³ /dia	Freqüència comprovació
N/A	mensual	N/A	mensual	N/A	setmanal	N/A	diària	N/A	diària

Redacció i aprovació del Ban a l'entrada de l'escenari en qüestió. Definició i preparació del Ban davant d'una previsió d'empitjorament de la situació de sequera.

Alerta:

- Comunicació Ban Alerta
- Definició Ban Excepcionalitat

Excepcionalitat:

- Comunicació Ban Excepcionalitat
- Definició Ban Emergència I

Emergència I:

- Comunicació Ban Emergència I
- Definició Ban Emergència II

Emergència II:

- Comunicació Ban Emergència II
- Definició Ban Emergència III

Emergència III:

- Comunicació Ban Emergència III

Mitjans humans i materials destinats a la seva aplicació:

Tècnics de Sostenibilitat i Medi Ambient
Canals municipals disponibles, ja siguin telemàtics, radiofònics, físics o qualsevol altra mitjà per informar a la ciutadania de la situació i les mesures a prendre.
Tècnics de la concessionària

Descripció d'altres possibles impactes derivats de la mesura:

Queixes de ciutadans a l'Ajuntament per desacord amb les mesures comunicades al Ban.

Responsables del seguiment:

Comitè Municipal de Sequera

Cost associat acció (€):

Indeterminat

Indicadors de seguiment de l'acompliment:

Els bans redactats i aprovats.

AL-05: Reunió Comitè Municipal de Sequera**Tipus:**
Tasca administrativa**Escenaris on s'aplica:** Alerta/Excepcionalitat/Emergència I, II i III**Responsables d'execució de la mesura:**

Comitè Municipal de Sequera

Usuaris receptors de la mesura:

N/A

Descripció de la mesura:

Valor reducció mig									
ALERTA		EXCEPCIONALITAT		EMERGÈNCIA I		EMERGÈNCIA II		EMERGÈNCIA III	
m ³ /di a	Freqüència comprovació	m ³ /dia	Freqüència comprovació	m ³ /dia	Freqüència comprovació	m ³ /dia	Freqüència comprovació	m ³ /dia	Freqüència comprovació
N/A	mensual	N/A	quinzenal	N/A	setmanal	N/A	diària	N/A	diària

Reunió periòdica segons la fase d'emergència del Comitè de seguiment del Pla de sequera pel seguiment del full de ruta i adaptació de les accions previstes.

Mitjans humans i materials destinats a la seva aplicació:

Components del Comitè de Sequera

Descripció d'altres possibles impactes derivats de la mesura:**Responsables del seguiment:**

Comitè Municipal de Sequera

Cost associat acció (€):

Indeterminat

Indicadors de seguiment de l'acompliment:

Actes de les reunions realitzades.

AL-06: Comunicació i seguiment dels grans consumidors del seu pla d'acció.**Tipus:**
Regulació demanda**Escenaris on s'aplica:** Alerta/Excepcionalitat/Emergència I, II i III**Responsables d'execució de la mesura:**

Cap de l'àrea de Medi Ambient

Usuaris receptors de la mesura:

Grans consumidors

Descripció de la mesura:

Valor reducció mig									
ALERTA		EXCEPCIONALITAT		EMERGÈNCIA I		EMERGÈNCIA II		EMERGÈNCIA III	
m ³ /dia	Freqüència comprovació	m ³ /dia	Freqüència comprovació	m ³ /dia	Freqüència comprovació	m ³ /dia	Freqüència comprovació	m ³ /dia	Freqüència comprovació
84,93	mensual	152,88	setmanal	195,35	setmanal	237,82	diària	280,29	diària

Activació de la comunicació i seguiment dels comitès de gestió dels grans consumidors d'aigua per l'activació de les accions d'estalvi dels seus Plans de Gestió Sostenible del Cicle de l'aigua.

Fase d'alerta

Activació de la comunicació i seguiment mensual dels comitès de gestió dels grans consumidors d'aigua per l'activació de les accions d'estalvi dels seus Plans de Gestió Sostenible del Cicle de l'aigua. S'estima una reducció d'un 10% del consum industrial.

Fase d'excepcionalitat

Seguiment setmanal dels comitès de gestió dels grans consumidors d'aigua per l'activació de les accions d'estalvi dels seus Plans de Gestió Sostenible del Cicle de l'aigua. Se suposa que s'obtindrà un 8% del consum industrial.

Fase d'emergència I, II i III

Seguiment setmanal/diari dels comitès de gestió dels grans consumidors d'aigua pel compliment de l'estalvi dels seus Plans de Gestió Sostenible del Cicle de l'aigua. És calcula una reducció per cada una de les fases d'emergència d'un 5% del consum industrial.

Mitjans humans i materials destinats a la seva aplicació:

Tècnics Concessionària del cicle de l'aigua
Tècnics de Sostenibilitat i Medi Ambient

Descripció d'altres possibles impactes derivats de la mesura:

Queixes de indústries per reducció producció.
Queixes d'usuaris per reducció de serveis a instal·lacions municipals.

Responsables del seguiment:

Comitè Municipal de Sequera

Cost associat acció (€):

Indeterminat

Indicadors de seguiment de l'acompliment:

Actes de reunió.

AL-07: Comprovació de consums d'aigua de les pòlisses sensibles i de grans consums.**Tipus:**
Regulació demanda**Escenaris on s'aplica:** Alerta/Excepcionalitat/Emergència I, II i III**Responsables d'execució de la mesura:**

Cap de Servei Concessionària del Cicle del Aigua

Usuaris receptors de la mesura:

Grans consumidors

Descripció de la mesura:

Valor reducció mig									
ALERTA		EXCEPCIONALITAT		EMERGÈNCIA I		EMERGÈNCIA II		EMERGÈNCIA III	
m ³ /dia	Freqüència comprovació	m ³ /dia	Freqüència comprovació	m ³ /dia	Freqüència comprovació	m ³ /dia	Freqüència comprovació	m ³ /dia	Freqüència comprovació
	mensual	6,79	setmanal	8,91	setmanal	11,03	diària	13,15	diària

Comprovació periòdica dels consums d'aigua de les pòlisses sensibles i grans consumidors d'aigua al municipi segons els seus plans d'acció, per validar el compliment de la reducció de cabals. És considera que aquesta comprovació comportarà una reducció del 10% en excepcionalitat i un 5% addicional en cada fase d'emergència del consum estalviat en el AL-06.

Mitjans humans i materials destinats a la seva aplicació:Tècnics Concessionària del cicle de l'aigua
Tècnics de Sostenibilitat i Medi Ambient**Descripció d'altres possibles impactes derivats de la mesura:**Queixes de indústries per reducció producció.
Queixes d'usuaris per reducció de serveis a instal·lacions municipals.**Responsables del seguiment:**

Comitè Municipal de Sequera

Cost associat acció (€):

Indeterminat

Indicadors de seguiment de l'acompliment:

Actes de lectura.

AL-08: Control i seguiment de la limitació dels consums en baixa.**Tipus:**
Regulació demanda**Escenaris on s'aplica:** Alerta/Excepcionalitat/Emergència I, II i III**Responsables d'execució de la mesura:**

Comitè Municipal de Sequera

Usuaris receptors de la mesura:

Tots els usuaris

Descripció de la mesura:

Valor reducció mig									
ALERTA		EXCEPCIONALITAT		EMERGÈNCIA I		EMERGÈNCIA II		EMERGÈNCIA III	
m ³ /dia	Freqüència comprovació	m ³ /dia	Freqüència comprovació	m ³ /dia	Freqüència comprovació	m ³ /dia	Freqüència comprovació	m ³ /dia	Freqüència comprovació
120,09	mensual	240,18	setmanal	400,3	setmanal	560,42	diària	720,54	diària

Activació de la limitació de consums en baixa corresponent de cada fase de sequera cap a la població, essent de 230 l/hab/dia en excepcionalitat, 200 l/hab/dia en Emergència I, 180 l/hab/dia emergència II i 160 l/hab/dia Emergència III.. Amb aquestes mesures s'espera reduir un 3% dels consums domèstic en la fase d'Alerta i Excepcionalitat i un 4% dels consums domèstics en cada una de les fases d'Emergència.

Mitjans humans i materials destinats a la seva aplicació:

Tècnics de Sostenibilitat i Medi Ambient
Tècnics Concessionària del cicle de l'aigua

Descripció d'altres possibles impactes derivats de la mesura:

Queixes de ciutadania.

Responsables del seguiment:

Comitè Municipal de Sequera

Cost associat acció (€):

Indeterminat

Indicadors de seguiment de l'acompliment:

Indicadors de comunicació (xarxes socials, publicacions, entrevistes...)
Accions de sensibilització (tallers, xerrades...)

AL-09: Tasques de control de la policia local / agents cívics.**Tipus:**
Regulació demanda**Escenaris on s'aplica:** Alerta/Excepcionalitat/Emergència I, II i III**Responsables d'execució de la mesura:**

Cap de la policia local

Usuaris receptors de la mesura:

Tots les usuaris.

Descripció de la mesura:

Valor reducció mig									
ALERTA		EXCEPCIONALITAT		EMERGÈNCIA I		EMERGÈNCIA II		EMERGÈNCIA III	
m ³ /dia	Freqüència comprovació	m ³ /dia	Freqüència comprovació	m ³ /dia	Freqüència comprovació	m ³ /dia	Freqüència comprovació	m ³ /dia	Freqüència comprovació
12,01	mensual	12,01	setmanal	12,01	setmanal	12,01	diària	12,01	diària

Intensificació de les tasques de control per part de la Policia Municipal/agents cívics. És considera un increment del 10% de les reduccions obtingudes en el AL-08 en l'estat d'Alerta.

Mitjans humans i materials destinats a la seva aplicació:Policia local
Agentes cívics**Descripció d'altres possibles impactes derivats de la mesura:**

Queixes de industries per reducció producció.
Queixes d'usuaris per reducció de serveis a instal·lacions municipals.

Responsables del seguiment:

Policia Local / Agents cívics

Cost associat acció (€):

Indeterminat

Indicadors de seguiment de l'acompliment:

Actes de actuacions policia.

AL-10: Minimitzar aigua de reg.

Tipus:
Regulació demanda

Escenaris on s'aplica: Alerta/Excepcionalitat/Emergència I, II i III

Responsables d'execució de la mesura:

Cap responsable del servei de Jardineria
Comitè Municipal de Sequera.

Usuaris receptors de la mesura:

Usuaris públics i privats.

Descripció de la mesura:

Valor reducció mig									
ALERTA		EXCEPCIONALITAT		EMERGÈNCIA I		EMERGÈNCIA II		EMERGÈNCIA III	
m ³ /dia	Freqüència comprovació	m ³ /dia	Freqüència comprovació	m ³ /dia	Freqüència comprovació	m ³ /dia	Freqüència comprovació	m ³ /dia	Freqüència comprovació
5,92	mensual	8,88	setmanal	90,42	diària	171,96	diària	253,5	diària

La utilització d'aigua per l'ompliment de piscines queda limitada als casos següents,

Fase d'alerta

El reg de jardins i zones verdes, tant de caràcter públic com particular, ha de fer-se només en l'horari de menor insolació (de 20h a 8h). La dotació per a reg ha de ser la mínima indispensable adaptant-se en tot moment a les condicions de temperatura i humitat. Cal evitar el reg durant moments de pluja, ja sigui utilitzant sensors automàtics o mitjançant altres formes de supervisió del reg. En qualsevol cas, no pot superar-se una dotació de 450 m³/ha/mes.

El reg dels jardins particulars es pot realitzar, com a màxim, dos dies cada setmana. Les entitats locals han de determinar la pauta d'alternança. Per defecte, els habitatges amb numeració parella o sense numeració poden regar els dimecres i els dissabtes, i els que tinguin numeració senar els dijous i els diumenges.

Es calcula que la reducció obtinguda serà el 2% dels consums municipals.

Fase d'excepcionalitat

Resta prohibit l'ús d'aigua per al reg de jardins i zones verdes, tant de caràcter públic com privat, excepte per a la realització de regs de supervivència d'arbres o de plantes. Aquest reg de supervivència ha de realitzar-se amb la mínima quantitat d'aigua indispensable, de 20 h a 8 h, i només mitjançant reg gota a gota o regadora.

El reg de gespa queda prohibit en tots els casos, excepte en superfícies destinades a la pràctica federada de l'esport, on el reg es pot mantenir en les quantitats mínimes necessàries per permetre-la, sense superar la dotació màxima de 450 m³ /ha/mes i acomplint la resta de limitacions que dicti l'ens local.

La prohibició del reg en excepcionalitat no s'aplica al reg amb aigües de pluja recollides en teulades ni al reg amb aigües regenerades procedents de depuradora. En aquests casos han de mantenir-se les limitacions establertes per l'estat d'Alerta, sens perjudici que els ens locals puguin dictar normes més restrictives. S'admet el reg municipal amb aigües freàtiques únicament en cas que, a judici de l'Agència Catalana de l'Aigua, no suposi una reducció de la disponibilitat d'aigua per a l'abastament domiciliari.

Els usos municipals que es facin a l'empara del paràgraf anterior han d'assenyalar l'origen de l'aigua, indicant clarament que es tracta d'aigua no potable.

En aquesta fase es considera una reducció d'un 1% addicional dels consums municipals.

Fase d'emergència I, II i III

Resta prohibit l'ús d'aigua per al reg de jardins i zones verdes, tant de caràcter públic com privat. Només s'admet l'ús d'aigües no

AL-10: Minimitzar aigua de reg.

procedents de xarxa municipal d'aigua potable per a reg quan es justifiqui en la supervivència d'arbrat de caràcter singular o monumental en espais públics.

Per cada una d'aquestes fases d'emergència es considera una reducció d'un 0,5% del consum municipal i un 2% del consum d'ús domèstic.

Mitjans humans i materials destinats a la seva aplicació:

Agents cívics

Policia Local

Tècnics de Sostenibilitat i Medi Ambient

Brigada municipal

Tècnics Concessionària del cicle de l'aigua

Descripció d'altres possibles impactes derivats de la mesura:

Privats que no vulguin complir amb la mesura i/o que impedeixin l'accés dels inspectors o agents cívics a la zona comunitària per tal de poder fer inspecció de les instal·lacions.

Actuació dels tècnics, inspectors i policia local per poder accedir a la zona de reg i local tècnic.

Queixes de ciutadans a l'Ajuntament per desacord amb la mesura.

Pèrdua de la qualitat de flora per falta de reg (fases d'emergència). Un cop finalitzi l'estat d'emergència per sequera, incrementarà el consum d'aigua de xarxa degut a la recuperació de la flora.

Responsables del seguiment:

Persona responsable del contracte de jardineria

Cost associat acció (€):

Indeterminat

Indicadors de seguiment de l'acompliment:

Actes de les inspeccions realitzades.

AL-11: Minimitzar ús aigua per a neteja viària.**Tipus:**
Regulació demanda**Escenaris on s'aplica:** Alerta/Excepcionalitat/Emergència I, II i III**Responsables d'execució de la mesura:**Comitè Municipal de Sequera
Responsable Servei de la neteja viària**Usuaris receptors de la mesura:**

Usuaris públics i privats.

Descripció de la mesura:

Valor reducció mig									
ALERTA		EXCEPCIONALITAT		EMERGÈNCIA I		EMERGÈNCIA II		EMERGÈNCIA III	
m ³ /dia	Freqüència Comprovació	m ³ /dia	Freqüència comprovació	m ³ /dia	Freqüència comprovació	m ³ /dia	Freqüència comprovació	m ³ /dia	Freqüència comprovació
10.,1	Mensual	14,1	setmanal	15,33	diària	16,56	diària	17,79	diària

Fase d'alerta

Els serveis municipals han de realitzar la neteja de carrers amb la mínima despesa d'aigua indispensable i prioritant, quan sigui possible, l'ús d'aigua no procedent de la xarxa d'abastament d'aigua potable. Aquesta actuació s'avalua en un 0,5% del ús municipal.

La neteja de qualsevol tipus de vehicle queda limitada als casos següents:

Neteja en establiments comercials dedicats a aquesta activitat que compten amb sistemes de recirculació de l'aigua.

Fora dels establiments comercials es permet únicament la neteja dels vidres, miralls, retrovisors, llums i plaques de matrícula mitjançant l'ús d'esponja i galleda.

També es permet la neteja de vehicles fora d'establiments comercials si és necessari per a mantenir la seguretat i salut de les persones i dels animals. Dintre d'aquesta categoria s'inclouen els vehicles de transport de menjar, transport d'animals (vius o morts), ambulàncies, vehicles mèdics i transport de medicaments, així com els vehicles de transport de residus. En qualsevol cas, la neteja es farà amb la mínima utilització d'aigua possible.

És considera una reducció del 1% del consum industrial i un 1% del consum comercial.

Fase d'excepcionalitat

Es prohibeix la neteja amb aigua potable de carrers, clavegueram, paviments, façanes i similars, ja siguin públics o particulars excepte si la neteja és resultat d'un accident o d'un incendi, o bé existeix un risc sanitari o un risc a la seguretat viària. En aquestes circumstàncies, la neteja es farà amb el mínim d'aigua indispensable. S'exclou de la prohibició la neteja d'aparadors i finestres amb galleda i esponja.

Únicament pot emprar-se aigua no potable per la neteja de carrers, clavegueram, paviments, i façanes d'edificis quan aquesta procedeixi de la regeneració o del freàtic sempre i quan, en aquest darrer cas, no suposi, a judici de l'Agència Catalana de l'Aigua, una reducció de la disponibilitat d'aigua per a l'abastament domiciliari. En ambdós casos cal assenyalar clarament l'origen de l'aigua, indicant que es tracta d'aigua no potable.

És considera que la reducció seria 0,1% de l'ús municipal.

Fase d'emergència I, II i III

Es prohibeix la neteja de qualsevol tipus de vehicle excepte que la neteja es realitzi a establiments comercials de neteja de vehicles.

És considera una reducció del 1% de l'ús comercial i del 0,028 de l'ús domèstic.

AL-11: Minimitzar ús aigua per a neteja viària.

Mitjans humans i materials destinats a la seva aplicació:

Agents cívics
Policia Local
Tècnics de Sostenibilitat i Medi Ambient
Brigada municipal
Tècnics Concessionària del cicle de l'aigua
Parc mòbil de cotxes i bicicletes de l'Ajuntament.

Descripció d'altres possibles impactes derivats de la mesura:

Privats que no vulguin complir amb la mesura i/o que impedeixin l'accés dels inspectors o agents cívics per tal de poder fer inspecció de les instal·lacions.

Actuació dels tècnics, inspectors i policia local per poder accedir a la zona de piscina i local tècnic.

Queixes de ciutadans a l'Ajuntament per desacord amb la mesura.

Responsables del seguiment:

Persona responsable del contracte de neteja viària

Cost associat acció (€):

Indeterminat

Indicadors de seguiment de l'acompliment:

Actes de les inspeccions realitzades.

AL-12: Prohibició particulars neteja viària amb làmina d'aigua.**Tipus:**
Regulació demanda**Escenaris on s'aplica:** Alerta/Excepcionalitat/Emergència I, II i III**Responsables d'execució de la mesura:**

Policia local i agents cívics

Usuaris receptors de la mesura:

Usuaris privats.

Descripció de la mesura:

Valor reducció mig									
ALERTA		EXCEPCIONALITAT		EMERGÈNCIA I		EMERGÈNCIA II		EMERGÈNCIA III	
m ³ /dia	Freqüència comprovació	m ³ /dia	Freqüència comprovació	m ³ /dia	Freqüència comprovació	m ³ /dia	Freqüència comprovació	m ³ /dia	Freqüència comprovació
40	mensual	40	setmanal	40	diària	40	diària	40	diària

Es prohibeix als particulars la neteja de carrers, paviments, façanes i similars amb mànega o altres sistemes que utilitzin làmina d'aigua per arrossegar la brutícia.

En aquesta prohibició no s'inclou la neteja amb pal de fregar, amb galleda i esponja o amb sistemes de neteja d'alta pressió.

Solament es realitzaran les neteges imprescindibles i les duran a terme els serveis municipals.

Es considera una reducció del 1% del consum domèstic.

Mitjans humans i materials destinats a la seva aplicació:

Agents cívics
Policia Local
Tècnics de Sostenibilitat i Medi Ambient
Brigada municipal
Tècnics Concessionària del cicle de l'aigua

Descripció d'altres possibles impactes derivats de la mesura:

Privats que no vulguin complir amb la mesura i/o que impedeixin l'accés dels inspectors o agents cívics per tal de poder fer inspecció de les instal·lacions.

Actuació dels tècnics, inspectors i policia local per poder accedir a la zona.

Queixes de ciutadans a l'Ajuntament per desacord amb la mesura.

Responsables del seguiment:

Policia local
Agents cívics

Cost associat acció (€):

Indeterminat

Indicadors de seguiment de l'acompliment:

Actes de les inspeccions realitzades.

AL-13: Prohibició emplenat fonts ornamentals, llacs artificials i altres d'ús estètic de l'aigua.**Tipus:**
Regulació demanda**Escenaris on s'aplica:** Alerta/Excepcionalitat/Emergència I, II i III**Responsables d'execució de la mesura:**

Policia Local i agents cívics

Usuaris receptors de la mesura:

Usuaris públics i privats.

Descripció de la mesura:

Valor reducció mig									
ALERTA		EXCEPCIONALITAT		EMERGÈNCIA I		EMERGÈNCIA II		EMERGÈNCIA III	
m ³ /dia	Freqüència comprovació	m ³ /dia	Freqüència comprovació	m ³ /dia	Freqüència comprovació	m ³ /dia	Freqüència comprovació	m ³ /dia	Freqüència comprovació
	mensual		setmanal	20,01	diària	40,02	diària	60,03	diària

Es prohibeix l'emplenat total o parcial de fonts ornamentals, llacs artificials i altres elements d'ús estètic de l'aigua, tant d'espais públics com d'espais privats.

S'avalua la reducció amb un 0,5% de l'ús domèstic.

Mitjans humans i materials destinats a la seva aplicació:

Agents cívics
Policia Local
Tècnics de Sostenibilitat i Medi Ambient
Brigada municipal
Tècnics Concessionària del cicle de l'aigua

Descripció d'altres possibles impactes derivats de la mesura:

Queixes de ciutadans a l'Ajuntament per desacord amb la mesura, sobretot davant situacions d'onada de calor.
Es necessitaran tasques de manteniment i desinfecció per posar les instal·lacions en funcionament un altre vegada.
Incidències relacionades per mosquits, proliferació d'algues... per manca de renovació de l'aigua (estancament).

Responsables del seguiment:

Àrea de serveis municipals

Cost associat acció (€):

Indeterminat

Indicadors de seguiment de l'acompliment:

Actes de les inspeccions realitzades.

AL-14: Prohibició d'utilització d'aigua per a neteja de matèria en suspensió de l'aire.**Tipus:**
Regulació demanda**Escenaris on s'aplica:** Alerta**Responsables d'execució de la mesura:**

Policia Local i agents cívics.

Usuaris receptors de la mesura:

Usuaris públics i privats.

Descripció de la mesura:

Valor reducció mig									
ALERTA		EXCEPCIONALITAT		EMERGÈNCIA I		EMERGÈNCIA II		EMERGÈNCIA III	
m ³ /dia	Freqüència comprovació	m ³ /dia	Freqüència comprovació	m ³ /dia	Freqüència comprovació	m ³ /dia	Freqüència comprovació	m ³ /dia	Freqüència comprovació
1,5	mensual	1,5	setmanal	1,5	diària	1,5	diària	1,5	diària

Es prohibeix la utilització d'aigua per a l'eliminació de pols i matèria en suspensió a l'aire.
 És considera una reducció del 0,5 % de l'ús municipal.

Mitjans humans i materials destinats a la seva aplicació:

Agents cívics
 Policia Local
 Tècnics de Sostenibilitat i Medi Ambient
 Brigada municipal
 Tècnics esports
 Tècnics Concessionària del cicle de l'aigua

Descripció d'altres possibles impactes derivats de la mesura:

Privats que no vulguin complir amb la mesura i/o que impedeixin l'accés dels inspectors o agents cívics a la zona comunitària per tal de poder fer inspecció.
 Actuació dels tècnics, inspectors i policia local per poder accedir a la zona esportiva i local tècnic.
 Queixes de ciutadans a l'Ajuntament per desacord amb la mesura.

Responsables del seguiment:

Policia local
 Agents cívics

Cost associat acció (€):

Indeterminat

Indicadors de seguiment de l'acompliment:

Actes de les inspeccions realitzades.

AL-15: Restriccions en la neteja de vehicles privats.**Tipus:**
Regulació demanda**Escenaris on s'aplica:** Alerta**Responsables d'execució de la mesura:**

Policia Local i agents cívics.

Usuaris receptors de la mesura:

Usuaris privats.

Descripció de la mesura:

Valor reducció mig									
ALERTA		EXCEPCIONALITAT		EMERGÈNCIA I		EMERGÈNCIA II		EMERGÈNCIA III	
m ³ /dia	Freqüència comprovació	m ³ /dia	Freqüència comprovació	m ³ /dia	Freqüència comprovació	m ³ /dia	Freqüència comprovació	m ³ /dia	Freqüència comprovació
0	mensual	0	setmanal	0	diària	0	diària	0	diària

La neteja de qualsevol tipus de vehicle queda limitada als casos següents:

- Neteja en establiments comercials dedicats a aquesta activitat que compten amb sistemes de recirculació de l'aigua.
- Fora dels establiments comercials es permet únicament la neteja dels vidres, miralls, retrovisors, llums i plaques de matrícula mitjançant l'ús d'esponja i galleda.
- També es permet la neteja de vehicles fora d'establiments comercials si és necessari per a mantenir la seguretat i salut de les persones i dels animals. Dintre d'aquesta categoria s'inclouen els vehicles de transport de menjar, transport d'animals (vius o morts), ambulàncies, vehicles mèdics i transport de medicaments, així com els vehicles de transport de residus. En qualsevol cas, la neteja es farà amb la mínima utilització d'aigua possible.

Val a dir que aquesta mesura ja es contempla en l'actual reglament de serveis de Palafrugell, per lo que aquí no es recull cap reducció de consums, ja que ja es contempla la seva reducció en el N-12.

Mitjans humans i materials destinats a la seva aplicació:

Agents cívics
Policia Local
Tècnics de Sostenibilitat i Medi Ambient
Tècnics Concessionària del cicle de l'aigua

Descripció d'altres possibles impactes derivats de la mesura:

Privats que no vulguin complir amb la mesura i/o que impedeixin l'accés dels inspectors o agents cívics a la zona comunitària per tal de poder fer inspecció.

Actuació dels tècnics, inspectors i policia local per poder accedir a la zona esportiva i local tècnic.

Queixes de ciutadans a l'Ajuntament per desacord amb la mesura.

Responsables del seguiment:

Policia local
Agents cívics

Cost associat acció (€):

Indeterminat

Indicadors de seguiment de l'acompliment:

Actes de les inspeccions realitzades.

AL-16: Regulació de l'ús d'aigua potable per l'ompliment de piscines.**Tipus:**
Regulació demanda**Escenaris on s'aplica:** Alerta/Excepcionalitat/Emergència I, II i III**Responsables d'execució de la mesura:**

Policia Local i agents cívics

Usuaris receptors de la mesura:

Usuaris públics i privats.

Descripció de la mesura:

Valor reducció mig									
ALERTA		EXCEPCIONALITAT		EMERGÈNCIA I		EMERGÈNCIA II		EMERGÈNCIA III	
m ³ /dia	Freqüència comprovació	m ³ /dia	Freqüència comprovació	m ³ /dia	Freqüència comprovació	m ³ /dia	Freqüència comprovació	m ³ /dia	Freqüència comprovació
40,03	mensual	48,04	setmanal	56,05	diària	64,06	diària	72,07	diària

La utilització d'aigua per l'ompliment de piscines queda limitada als casos següents,

Fase d'alerta

El re ompliment parcial de piscines (en la quantitat indispensable) que disposin d'un sistema de recirculació de l'aigua, per reposar les pèrdues d'aigua per evaporació i neteja de filtres i per garantir la qualitat sanitària de l'aigua.

En centres educatius, l'ompliment complet o parcial de piscines desmuntables de capacitat inferior a 500 litres destinades al bany d'infants.

El primer ompliment de piscines de nova construcció.

És considera una reducció del 1% del consum domèstic.

Fase d'excepcionalitat

El re ompliment parcial de piscines (en la quantitat indispensable) que disposin d'un sistema de recirculació de l'aigua, per reposar les pèrdues d'aigua per evaporació i neteja de filtres i per garantir la qualitat sanitària de l'aigua.

En centres educatius, l'ompliment complet o parcial de piscines desmuntables de capacitat inferior a 500 litres destinades al bany d'infants.

És considera una reducció del 0,2% del consum domèstic.

Fase d'emergència I, II i III

Resta prohibit l'ompliment total o parcial de qualsevol tipus de piscina.

És considera una reducció del 0,2% del consum domèstic per a cada una de les fases d'Emergència.

Mitjans humans i materials destinats a la seva aplicació:

Agents cívics

Policia Local

Tècnics de Sostenibilitat i Medi Ambient

Brigada municipal

Tècnics Concessionària del cicle de l'aigua

Tècnics urbanisme

Descripció d'altres possibles impactes derivats de la mesura:

Privats que no vulguin complir amb la mesura i/o que impedeixin l'accés dels inspectors o agents cívics a la zona comunitària per tal de poder fer inspecció de la piscina.

Actuació dels tècnics, inspectors i policia local per poder accedir a la zona de piscina i local tècnic.

Queixes de ciutadans a l'Ajuntament per desacord amb la mesura, sobretot davant situacions d'onada de calor.

Pèrdua de la qualitat de l'aigua de les piscines per falta de manteniment (fases d'emergència). Un cop finalitzi l'estat d'emergència per sequera, incrementarà el consum d'aigua de xarxa degut a les tasques de manteniment i recuperació de l'aigua de les piscines

AL-16: Regulació de l'ús d'aigua potable per l'ompliment de piscines.

afectades.

Responsables del seguiment:

Policia local
Agents civics

Cost associat acció (€):

Indeterminat

Indicadors de seguiment de l'acompliment:

Actes de les inspeccions realitzades.

AL-17: Restriccions en l'ús d'aigua de xarxa en granges.**Tipus:**
Regulació demanda**Escenaris on s'aplica:** Alerta/Excepcionalitat/Emergència I, II i III**Responsables d'execució de la mesura:**

Policia Local i agents cívics

Usuaris receptors de la mesura:

Usuaris públics i privats.

Descripció de la mesura:

Valor reducció mig									
ALERTA		EXCEPCIONALITAT		EMERGÈNCIA I		EMERGÈNCIA II		EMERGÈNCIA III	
m ³ /dia	Freqüència comprovació	m ³ /dia	Freqüència comprovació	m ³ /dia	Freqüència comprovació	m ³ /dia	Freqüència comprovació	m ³ /dia	Freqüència comprovació
N/A	mensual	N/A	setmanal	N/A	diària	N/A	diària	N/A	diària

L'ús en granges d'aigua procedent de la xarxa d'abastament d'aigua potable queda limitat a les quantitats necessàries per l'abeurament i neteja dels animals, així com per a la neteja del recinte. Per aquest darrer ús cal utilitzar només les quantitats imprescindibles per mantenir les condicions sanitàries i només en cas que no es disposi d'una font alternativa i exclusivament mitjançant sistemes de neteja a pressió o altres d'eficàcia equivalent. En qualsevol cas, les dotacions màximes s'han d'ajustar als valors previstos a la planificació hidrològica.

Mitjans humans i materials destinats a la seva aplicació:

Agents cívics
Policia Local
Tècnics de Sostenibilitat i Medi Ambient
Brigada municipal

Descripció d'altres possibles impactes derivats de la mesura:

Privats que no vulguin complir amb la mesura i/o que impedeixin l'accés dels inspectors o agents cívics a la zona comunitària per tal de poder fer inspecció.

Actuació dels tècnics, inspectors i policia local per poder accedir a la zona esportiva i local tècnic.

Queixes de ciutadans a l'Ajuntament per desacord amb la mesura.

Responsables del seguiment:

Policia local
Agents cívics

Cost associat acció (€):

Indeterminat

Indicadors de seguiment de l'acompliment:

Actes de les inspeccions realitzades.

AL-18: Control de comptadors de reg.**Tipus:**
Regulació demanda**Escenaris on s'aplica:** Alerta/Excepcionalitat/Emergència I, II i III**Responsables d'execució de la mesura:**

Responsable contracte jardineria municipal.

Usuaris receptors de la mesura:

Usuaris públics.

Descripció de la mesura:

Valor reducció mig									
ALERTA		EXCEPCIONALITAT		EMERGÈNCIA I		EMERGÈNCIA II		EMERGÈNCIA III	
m ³ /dia	Freqüència comprovació	m ³ /dia	Freqüència comprovació	m ³ /dia	Freqüència comprovació	m ³ /dia	Freqüència comprovació	m ³ /dia	Freqüència comprovació
N/A	mensual	N/A	setmanal	N/A	diària	N/A	diària	N/A	diària

Control de que els comptadors reg que disposin sistemes de telemesura. A Palafrugell tots en disposen

Mitjans humans i materials destinats a la seva aplicació:Agents cívics
Policia Local
Brigada municipal**Descripció d'altres possibles impactes derivats de la mesura:****Responsables del seguiment:**

Persona responsable del contracte de jardineria

Cost associat acció (€):

Indeterminat

Indicadors de seguiment de l'acompliment:

Actes de les inspeccions realitzades.

AL-19: Limitacions i/o prohibicions d'aigua en instal·lacions esportives, públiques o privades, i en actes i/o espais públics.**Tipus:**
Regulació demanda**Escenaris on s'aplica:** Alerta/Excepcionalitat/Emergència I, II i III**Responsables d'execució de la mesura:**

Comité del Pla de Sequera.

Usuaris receptors de la mesura:

Usuaris públics i privats.

Descripció de la mesura:

Valor reducció mig									
ALERTA		EXCEPCIONALITAT		EMERGÈNCIA I		EMERGÈNCIA II		EMERGÈNCIA III	
m ³ /dia	Freqüència comprovació	m ³ /dia	Freqüència comprovació	m ³ /dia	Freqüència comprovació	m ³ /dia	Freqüència comprovació	m ³ /dia	Freqüència comprovació
43.00	mensual	43.00	setmanal	43.00	diària	43.00	diària	43.00	diària

Limitacions addicionals i/o prohibicions a l'ús d'aigua per a l'estat d'Alerta en instal·lacions esportives, públiques o privades, i en actes i/o espais lúdics.

És calcula la reducció d'un 1% del consums municipals i un 1% dels consums domèstics.

Mitjans humans i materials destinats a la seva aplicació:

Agents cívics
 Policia Local
 Tècnics de Sostenibilitat i Medi Ambient
 Brigada municipal
 Tècnics Concessionària del cicle de l'aigua

Descripció d'altres possibles impactes derivats de la mesura:

Privats que no vulguin complir amb la mesura i/o que impedeixin l'accés dels inspectors o agents cívics a la zona comunitària per tal de poder fer inspecció.

Actuació dels tècnics, inspectors i policia local per poder accedir a la zona esportiva i local tècnic.

Queixes de ciutadans a l'Ajuntament per desacord amb la mesura.

Responsables del seguiment:

Comitè Municipal de Sequera(definició limitacions)
 Responsables municipals d'activitats programades que impliquin el consum d'aigua per als usos restringits (execució municipal)
 Policia Local i agents cívics (consums privats)

Cost associat acció (€):

Indeterminat

Indicadors de seguiment de l'acompliment:

Actes de les inspeccions realitzades.

AL-20: Reducció consum d'aigua en purgues, neteges i presa de mostres.**Tipus:**
Regulació demanda**Escenaris on s'aplica:** Alerta/Excepcionalitat/Emergència I, II i III**Responsables d'execució de la mesura:**

Cap de Servei Concessionària del Cicle del Aigua

Usuaris receptors de la mesura:

N/A

Descripció de la mesura:

Valor reducció mig									
ALERTA		EXCEPCIONALITAT		EMERGÈNCIA I		EMERGÈNCIA II		EMERGÈNCIA III	
m ³ /dia	Freqüència comprovació	m ³ /dia	Freqüència comprovació	m ³ /dia	Freqüència comprovació	m ³ /dia	Freqüència comprovació	m ³ /dia	Freqüència comprovació
10,70	mensual	10,70	setmanal	10,70	diària	10,70	diària	10,70	diària

Gestió pròpia de l'ens subministrador en la reducció del consum d'aigua i freqüència en les operacions de purgues, neteja de dipòsits, neteges després de reparacions i volums que es perden en la presa de mostres entre d'altres.
S'avalua la reducció amb un 0,2% del consum total.

Mitjans humans i materials destinats a la seva aplicació:

Tècnics Concessionària del cicle de l'aigua

Descripció d'altres possibles impactes derivats de la mesura:**Responsables del seguiment:**

Cap de Servei Concessionària del Cicle del Aigua

Cost associat acció (€):

Indeterminat

Indicadors de seguiment de l'acompliment:

Actes de les neteges realitzades.

Excep-1: Prohibició de realitzar proves d'estanquitat.**Tipus:**
Regulació demanda**Escenaris on s'aplica:** Excepcionalitat/Emergència I, II i III**Responsables d'execució de la mesura:**

Policia Local i agents cívics

Usuaris receptors de la mesura:

N/A

Descripció de la mesura:

Valor reducció mig									
ALERTA		EXCEPCIONALITAT		EMERGÈNCIA I		EMERGÈNCIA II		EMERGÈNCIA III	
m ³ /dia	Freqüència comprovació	m ³ /dia	Freqüència comprovació	m ³ /dia	Freqüència comprovació	m ³ /dia	Freqüència comprovació	m ³ /dia	Freqüència comprovació
		0,66	setmanal	0,66	setmanal	0,66	diària	0,66	diària

Es prohibeix la realització de proves d'estanqueïtat amb aigua de xarxa a les cobertes i terrasses de nous edificis. Pel càlcul es considera 2 obres amb 200 m² per mes que representaria un volum total de 20 m³/mes

Mitjans humans i materials destinats a la seva aplicació:Agents cívics
Policia local**Descripció d'altres possibles impactes derivats de la mesura:****Responsables del seguiment:**

Policia local

Cost associat acció (€):

Indeterminat

Indicadors de seguiment de l'acompliment:

Actes de les inspeccions realitzades.

EM-I-01: Aplicació exprés de sancions en cas de consums no permesos d'aigua de xarxa**Tipus:**
Regulació demanda**Escenaris on s'aplica:** Emergència I, II i III**Responsables d'execució de la mesura:**

Comitè Municipal de Sequera

Usuaris receptors de la mesura:

Usuaris públics i privats.

Descripció de la mesura:

Valor reducció mig									
ALERTA		EXCEPCIONALITAT		EMERGÈNCIA I		EMERGÈNCIA II		EMERGÈNCIA III	
m ³ /dia	Freqüència comprovació	m ³ /dia	Freqüència comprovació	m ³ /dia	Freqüència comprovació	m ³ /dia	Freqüència comprovació	m ³ /dia	Freqüència comprovació
				2,67	setmanal	5,34	diària	46,66	diària

Aplicació exprés de sancions en cas de consums no permesos d'aigua de xarxa.

En Emergència I i II és considera un augment de reducció d'un 1% de les reduccions produïdes en AL-8, AL-10, AL-11, AL-13 i AL-16 i en Emergència III es considera un 15% de les reduccions de AL-8, AL-10, AL-11, AL-13 i AL-16

Mitjans humans i materials destinats a la seva aplicació:

Agents cívics
 Policia Local
 Tècnics de Medi Ambient
 Tècnics unitat jurídica
 Tècnics Concessionària del cicle de l'aigua

Descripció d'altres possibles impactes derivats de la mesura:

Privats que no vulguin complir amb la mesura i/o que impedeixin l'accés dels inspectors o agents cívics a la zona comunitària per tal de poder fer inspecció.

Actuació dels tècnics, inspectors i policia local per poder accedir a les instal·lacions.

Queixes de ciutadans a l'Ajuntament per desacord amb la mesura.

Responsables del seguiment:

Cap unitat jurídica
 Comitè Municipal de Sequera

Cost associat acció (€):

Indeterminat

Indicadors de seguiment de l'acompliment:

Actes de les inspeccions realitzades.

EM-I-02: Imposició de sancions pels incompliments dels estalvis dels grans consumidors.**Tipus:**
Regulació demanda**Escenaris on s'aplica:** Emergència I, II i III**Responsables d'execució de la mesura:**

Comitè Municipal de Sequera

Usuaris receptors de la mesura:

Usuaris públics i privats.

Descripció de la mesura:

Valor reducció mig									
ALERTA		EXCEPCIONALITAT		EMERGÈNCIA I		EMERGÈNCIA II		EMERGÈNCIA III	
m ³ /dia	Freqüència comprovació	m ³ /dia	Freqüència comprovació	m ³ /dia	Freqüència comprovació	m ³ /dia	Freqüència comprovació	m ³ /dia	Freqüència comprovació
				4,25	setmanal	8,5	diària	12,75	diària

Imposició de sancions pels incompliments dels estalvis previstos en el pla de gestió del cicle de l'aigua de grans consumidors. Se suposa un increment de reducció del 10% addicional sobre lo previst en el AL-06 per a cada una dels estats d'Emergència.

Mitjans humans i materials destinats a la seva aplicació:

Agents cívics
 Policia Local
 Tècnics de Medi Ambient
 Tècnics Concessionària del cicle de l'aigua

Descripció d'altres possibles impactes derivats de la mesura:

Privats que no vulguin complir amb la mesura i/o que impedeixin l'accés dels inspectors o agents cívics a la zona comunitària per tal de poder fer inspecció.

Actuació dels tècnics, inspectors i policia local per poder accedir a les instal·lacions.

Queixes de ciutadans a l'Ajuntament per desacord amb la mesura.

Responsables del seguiment:

Comitè Municipal de Sequera
 Cap unitat jurídica

Cost associat acció (€):

Indeterminat

Indicadors de seguiment de l'acompliment:

Actes de les inspeccions realitzades.