
PLA DE PROTECCIÓ CIVIL DE PALAFRUGELL



**MANUAL
D'ACTUACIÓ
MUNICIPAL PER
ONADES DE
CALOR**

ÍNDEX

1. <u>DADES GENERALS DEL MUNICIPI</u>	2
2. <u>CONEIXEMENT DEL RISC</u>	5
<u>Població Especialment Vulnerable per Indefensió</u>	5
<u>Activitats a l'Aire Lliure</u>	5
<u>Edificis Vulnerables</u>	5
3. <u>EDIFICIS D'ESTADA TEMPORAL</u>	6
4. <u>SISTEMES DE TRANSPORT</u>	6
5. <u>OPERATIVITAT</u>	6
<u>Tipus d'avisos</u>	6
<u>Críteris i Nivells d'Activació</u>	8
<u>Alerta</u>	8
<u>Emergència 1</u>	8
<u>Emergència 2</u>	8
6. <u>SISTEMES D'AVÍS I INFORMACIÓ A LA POBLACIÓ</u>	9
7. <u>ESTRUCTURA I ORGANITZACIÓ</u>	9
8. <u>COORDINACIÓ AMB ALTRES ENTITATS</u>	12
9. <u>INTERFASE AMB ALTRES PLANS</u>	12
10. <u>ANNEXOS</u>	13
<u>Annex 1. Recomanacions per a la Població</u>	13
<u>Annex 2. Directori Telefònic</u>	14
<u>Annex 3. Persones Vulnerables</u>	17
<u>Annex 4. Activitats a l'Aire Lliure</u>	18
<u>Annex 5. Edificis Vulnerables</u>	20
<u>Annex 6. Edificis d'Estada Temporal</u>	22
<u>Annex 7. Sistemes de Transport</u>	23

1. DADES GENERALS DEL MUNICIPI

Població censada i població turística

DISTRIBUCIÓ DE LA POBLACIÓ RESIDENT PER NUCLIS				
Barri	Població (hivern)	%	Superfície (Ha.)	Densitat (hab./Ha.)
Palafrugell	21558	92,23	391,8	50,02
Calella	693	2,96	138,7	4,99
Llafranc	302	1,29	104,6	2,88
Tamariu	256	1,09	113,3	2,26
Llofriu	272	1,16	12,7	21,48
Sta. Margarida	34	0,14	0,9	37,77
Ermedàs	47	0,20	1,8	26,11
Cap de Gall	39	0,16	1,1	35,45
Portalada	173	0,74	0,2	865
Total nuclis	23.374	100,00%	765,1	30,1

POBLACIÓ ESTACIONAL A L'ESTIU				
Nucli	Població(estiu)	%	Superfície (Ha.)	Densitat (hab./Ha.)
Palafrugell	25.000	29,41%	391,8	63,8
Calella	25.000	29,41%	138,7	180,2
Llafranc	20.000	23,53%	104,6	191,2
Tamariu	15.000	17,65%	113,3	132,4
Total nuclis	85.000	100,00%	-	113,6

Temperatura

MESOS MÉS CÀLIDS	JUNY (2), JULIOL (4), AGOST(4), SETEMBRE (1)
MESOS MÉS FREDS	DESEMBRE (2), GENER (3), FEBRER (5), MARÇ(1)
MESOS MÉS PLUJOSOS	GENER (1), ABRIL (1), SETEMBRE(1), OCTUBRE (5), NOVEMBRE (2),DESEMBRE (1)
MESOS MÉS SECS	GENER (1), FEBRER (2), MARÇ (1), JUNY (2), JULIOL (2), AGOST (2), DESEMBRE (1),
NEVADES	MARÇ 2010, FEBRER 2012

Xarxa elèctrica

Línia elèctrica / Estacions transformadores	Tipus	Companyia	AFECTA LA MASSA FORESTAL? (S/N)
Veure plànol 3 DUPROCIM	Alta tensió	FECSA-ENDESA Telèfons de contacte: 972 041 728 972 011 816 Disposa d'altres telèfons de contacte la Policia Local	Si
Hi ha diferents línies que alimenten els diferents nuclis urbans i les cases aïllades Veure plànol 3	Mitja i baixa tensió		
En total existeixen 176 transformadors repartits pel municipi.	Veure plànol 3		

Xarxa d'aigua potable

Línia de conducció	Dependència (companyia)	Observacions
Veure plànol 03 DUPROCIM	AGBAR, SAU	Oficines C/ Rajola, 53 Palafrugell Telèfons: xxx Disposa d'altres telèfons de contacte la Policia Local

2. CONEIXEMENT DEL RISC

Població Especialment Vulnerable per Indefensió

Els efectes de la calor no afecten a tothom per igual, sinó que els grups de població més sensibles són bàsicament la gent gran, els nadons i els malalts crònics.

Dins d'aquesta població vulnerable es pot definir el grup de població especialment vulnerable per indefensió: juntament o sense els anteriors factors, hi ha situacions econòmiques i algunes circumstàncies socials que afegeixen un grau de vulnerabilitat a certes persones: viure sol, la mendicitat, la indigència, teixit social pobre, no acudir als centres assistencials, condicions deficientes d'habitabilitat que impedeixen una bona ventilació o no tenen un bon aïllament... Durant una onada de calor aquestes persones queden desemparades i exposades directament als efectes de la calor, i sense cap mena de seguiment o d'atenció.

Veure Annex 3. Persones Vulnerables

Activitats a l'Aire Lliure

Durant un episodi d'onada de calor, les activitats a l'aire lliure que es desenvolupen en el terme municipal han d'adaptar el seu horari a les condicions meteorològiques i evitar realitzar determinades activitats durant les hores amb les temperatures més elevades.

Prèviament cal assegurar-se que els seus responsables prenen consciència del risc i saben què cal fer per reduir els efectes de la calor.

S'han de preveure els sistemes d'avís a cada una d'aquestes activitats i difondre consells genèrics de l'Annex 1 per evitar les conseqüències de la calor.

Veure Annex 4. Activitats a l'Aire Lliure

Edificis Vulnerables

En episodis de calor intensa, en determinades hores del dia es produeixen puntes de demanda elèctrica que poden produir talls en el subministrament elèctric.

Hi ha determinats edificis que, pel fet d'allotjar persones vulnerables, o bé per la seva importància estratègica, les conseqüències de talls en el subministrament elèctric es magnifiquen i que, per tant, es poden qualificar de vulnerables. Són edificis com escoles, llars de jubilats, residències de gent gran, CAP, hospitals, etc.

Cal prestar especial atenció que no els faltin els serveis bàsics i en cas que es produeixin talls, s'han d'establir les mesures necessàries per prioritzar el restabliment d'aquests serveis per davant d'altres elements. En aquest sentit, cal saber *a priori* les necessitats energètiques d'aquests edificis per si calgués suplir el servei per mitjà de generadors. També cal disposar d'un número de telèfon de contacte permanent.

Veure Annex 5. Edificis Vulnerables

3. EDIFICIS D'ESTADA TEMPORAL

S'han de contemplar les possibilitats de cada edifici pel què fa al subministrament d'aigua o d'altres serveis que puguin resultar útils en cas d'onada de calor. Les característiques dels edificis candidats s'han d'ajustar a les necessitats de les persones vulnerables. Cal considerar també la vulnerabilitat pròpia de l'edifici per afrontar possibles talls en el subministrament elèctric i conèixer les necessitats energètiques d'aquests edificis per si calgués assegurar el servei d'electricitat mitjançant generadors.

Veure Annex 6. Edificis d'Estada Temporal

4. SISTEMES DE TRANSPORT

Cal preveure un sistema de transport per acompanyar les persones vulnerables als edificis d'estada temporal designats per a la seva recuperació.

S'ha de tenir en compte tant la capacitat de cada vehicle com de tot el sistema, així com també el temps i la distància del trajecte; és a dir, cada vehicle pot fer més d'un viatge però sense que això suposi retardar, condicionar o comprometre la resposta a l'emergència.

També cal considerar el fet que algunes persones vulnerables tinguin la possibilitat de desplaçar-se als edificis d'estada temporal amb mitjans propis així com també el fet que algunes persones vulnerables poden requerir transport adaptat en alguns casos.

Veure Annex 7. Sistemes de Transport

5. OPERATIVITAT

Tipus d'avisos

El Servei Meteorològic de Catalunya emet diferents avisos de Situació Meteorològica de Risc (SMR) segons el llindar que se superi:

SMR Nivell 1 (risc)	SMR Nivell 2 (alt risc)
Temperatura màxima extrema Superació del percentil 98 de la temperatura màxima diària	Onada de calor Superació del percentil 98 de la temperatura màxima diària durant, almenys, 3 dies consecutius

La SMR de Nivell 1 correspon a una situació de risc en què hi ha prevista la superació puntual del llindar d'avís. Una SMR de Nivell 2 correspon a una situació d'alt risc en què hi ha prevista la superació del llindar d'avís durant 3 dies consecutius, com a mínim, i és el què s'entén per onada de calor.

Un altre factor que pot incrementar els efectes de l'onada de calor és la **xafogor**. Una humitat relativa alta incrementa la sensació tèrmica que pot tenir la població. Tenint en compte que la humitat relativa mitjana de Palafrugell els mesos d'estiu està al voltant del 75%, amb una temperatura de 34°C, segons l'índex de xafogor es pot tenir la sensació tèrmica d'uns 49°C.

Taula índex de xafogor (Humidex):

Temperatura (°C)	Humitat Relativa								
	25%	30%	40%	50%	60%	70%	80%	90%	100%
38	42	43	47	54	57	*	*	*	*
37	40	42	45	49	54	55	58	*	*
36	39	40	43	47	51	56	57	58	*
35	37	38	42	45	48	51	54	57	*
34	36	37	41	43	47	49	52	55	58
33	34	36	38	42	44	47	50	52	55
32	33	34	37	39	42	45	47	50	52
31	31	33	35	38	40	43	45	48	50
30	31	31	34	36	38	41	43	46	48
29	29	30	32	34	37	38	41	44	46
28	28	29	31	33	35	37	39	41	45
27	27	28	29	31	33	35	37	39	41
26	26	27	28	29	31	33	35	37	39
25	25	26	27	28	30	32	33	35	37
24	24	25	26	27	28	30	32	33	35
23	23	23	24	25	27	28	30	32	33

* = Per sobre de la capacitat de l'atmosfera per emmagatzemar vapor d'aigua.

Críteris i Nivells d'Activació

Alerta

S'activarà el Pla Bàsic d'Emergències Municipal (PBEM) en Alerta davant de les situacions següents:

Quan el PROCICAT s'activi en fase d'Alerta

Quan es produeixi un augment significatiu de les trucades al telèfon únic d'emergències 112 (relacionades amb els efectes de l'onada de calor)

Quan es produeixi un augment significatiu de les visites als CAP (relacionades amb els efectes de la calor)

Quan es produeixi un augment significatiu dels contactes hospitalaris (relacionats amb els efectes de l'onada de calor)

Quan es produeixin morts massives d'animals estabulats (com a conseqüència de la calor) que poden esdevenir un problema de salut pública

...

Quan la sensació tèrmica a causa de la humitat relativa sigui superior a 40°C.

Altres situacions quan la Direcció del Pla valori que és necessària l'activació d'un dispositiu especial

Emergència 2

Es tindrà en compte la magnitud dels efectes de l'onada de calor en base als criteris anteriorment esmentats.

S'activarà el PBEM en Emergència 2 davant de les situacions següents:

Quan el PROCICAT estigui activat en Emergència 2

Quan la sensació tèrmica a causa de la humitat relativa sigui superior a 55°C

...

Altres situacions sota criteris de la Direcció del Pla

6. SISTEMES D'AVÍS I INFORMACIÓ A LA POBLACIÓ

Davant d'una onada de calor, les mesures i recomanacions per afrontar-la han de ser universals i indiscriminades, és a dir, que han d'arribar a tota la població. Paral·lelament i de forma complementària es poden preveure avisos específics per a la població més vulnerable per adaptar-la a la realitat municipal.

El Departament de Salut, amb la col·laboració de diferents ens i organismes i en el marc del Pla d'Actuació per Prevenir els Efectes de l'Onada de Calor sobre la Salut (POCS), difon recomanacions mitjançant uns fullets informatius disponibles als CAP, oficines de farmàcia i consultes externes dels hospitals d'aguts. A més, la població pot fer les seves consultes al telèfon 24 hores de Sanitat Respon (902 111 444) i també rep consells i recomanacions del personal sanitari en els diferents nivells assistencials. També es fan arribar avisos a col·lectius específics com residències geriàtriques i també a determinats col·lectius en l'àmbit laboral.

Des del municipi es poden reforçar aquests canals de difusió de la informació i adaptar-los a la realitat municipal a través dels mitjans de comunicació locals.

En tot cas, cal preveure uns mecanismes de difusió de l'alerta.

ELEMENTS VULNERABLES	MITJÀ D'AVÍS
Geriàtrics	Telèfon
CAP	Telèfon
Centres de persones amb discapacitat	Telèfon
Centres de menors (CRAE)	Telèfon

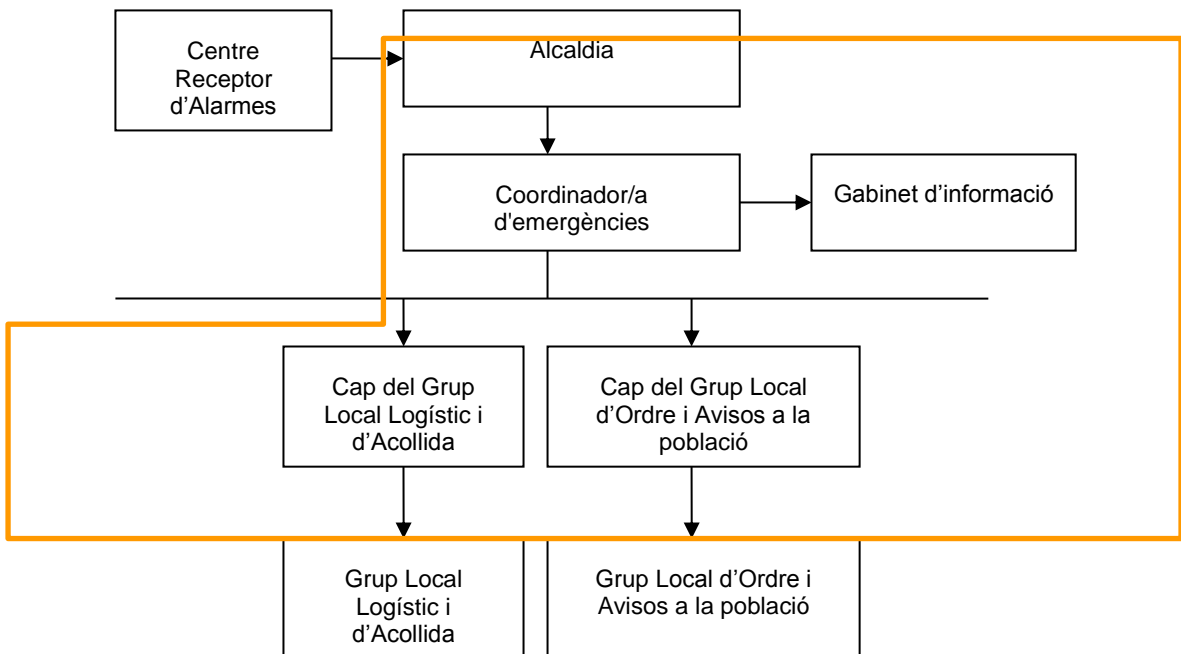
7. ESTRUCTURA I ORGANITZACIÓ

Per la tipologia del fenomen, l'estructura municipal pot respectar la prevista en el PBEM, adaptant-la, però, a la peculiaritat de l'emergència.

Les funcions del municipi són:

- Preveure les possibles conseqüències d'una onada de calor en el municipi
- Fomentar la prevenció i l'autoprotecció davant d'una onada de calor
- Identificar els elements vulnerables i assegurar-ne el seguiment i l'atenció socio sanitària durant un episodi d'onada de calor
 - Reforçar la difusió de les prediccions d'una Situació Meteorològica de Risc per onada de calor i difondre l'alerta a la seva població amb suficient antelació
 - Concretar uns procediments d'actuació associats als llistats d'avís seguint els principis de proporcionalitat, eficàcia i eficiència

Pel que fa a les funcions de l'Administració de la Generalitat, l'àmbit d'actuació recau en el PROCICAT, i les actuacions es basen principalment en la mobilització de recursos extraordinaris per donar suport als municipis que ho requereixin.



Una de les funcions del Servei Meteorològic és pronosticar, vigilar i fer el seguiment de les situacions meteorològiques de risc en coordinació amb el Centre de Coordinació Operativa de Catalunya (CECAT). Aquest, segons els seus protocols d'actuació, difondrà els avisos als organismes de les comarques afectades per la situació de risc.

De cara a garantir l'operativitat municipal, s'ha de considerar la coincidència d'aquest període de l'any amb més calor amb els períodes de vacances per a la majoria de la població. Per tant, cal saber *a priori* els períodes operatius del responsable de cada àmbit i designar a un o més substituïts durant el seu període de vacances. En tots els casos cal disposar del número de telèfon de localització immediata.

Cal dir que les figures de responsable dels diferents àmbits poden recaure en una mateixa persona si no és en detriment de l'eficàcia en la gestió de l'emergència.

Responsable Municipal

És el Responsable Municipal de l'Emergència. Normalment aquesta funció recau en la figura de l'Alcalde, que és la màxima autoritat de protecció civil municipal.

El responsable municipal ha d'estar al corrent en tot moment la situació en el seu municipi i és qui, després d'avaluar i valorar la situació, ha de prendre la decisió d'aplicar les mesures més adients.

Coordinador Municipal de l'Emergència

El CECAT anirà fent el seguiment de la situació en els diferents àmbits segons l'afectació i informarà puntualment els organismes de les comarques afectades. El coordinador municipal de l'emergència ha d'actuar de coordinador dels diferents àmbits i ha de fer d'interlocutor amb el CECAT.

Ha d'informar puntualment i assessorar el Responsable Municipal de l'Emergència.

Responsable dels Avisos a la Població

Davant de les prediccions d'una onada de calor o quan s'està en una situació d'emergència, s'ha d'informar a la població. A més, el responsable municipal de l'emergència pot decretar mesures que han de ser transmeses i conegudes per la població afectada. Hi ha d'haver una persona responsable de transmetre aquesta informació a la població a través dels mitjans que es creguin oportuns.

Responsable de la Recepció / Interpretació dels Avisos per Situació Meteorològica de Risc

En una situació d'emergència, el CECAT anirà fent el seguiment de l'evolució de les condicions meteorològiques a través del Servei Meteorològic de Catalunya i també farà el seguiment de la situació en altres àmbits depenent de l'afectació.

El CECAT difondrà els avisos de SMR als municipis afectats i els enviarà normalment al Centre de Recepció d'Alarmes. Atesa la particularitat dels avisos, però, es pot designar una persona *ad hoc* de la recepció dels avisos per onada de calor i que s'encarregarà de fer-ne una interpretació i la distribució adient.

Responsable de la Coordinació de les Persones Vulnerables

La identificació de les persones vulnerables per onada de calor és vital per a la gestió de la situació de l'emergència. El nombre de les persones vulnerables prové de diverses fonts i cal tenir un cens únic per millorar l'eficàcia de la gestió de l'emergència: preventivament, s'ha de fer un seguiment de l'estat de les persones vulnerables i, si escau, traslladar-les als centres d'estada temporal. En aquesta coordinació intervindran els serveis de salut, serveis socials i el de protecció civil. S'ha d'estar en contacte permanent amb el coordinador municipal de l'emergència.

Responsable dels Centres d'Estada Temporal

S'ha de designar una persona encarregada de gestionar els centres d'estada temporal. Aquest coordinador tindrà la informació necessària sobre els centres per si se n'hagués de fer ús durant un episodi d'onada de calor: capacitat, serveis, períodes disponibles, etc. Ha d'estar en contacte permanent amb el coordinador municipal de l'emergència.

Responsable dels Sistemes de Transport

S'ha de designar una persona responsable del transport de les persones vulnerables en cas d'onada de calor. Treballarà en contacte permanent amb el coordinador municipal de l'emergència i molt especialment amb el responsable de la coordinació de les persones vulnerables.

8. COORDINACIÓ AMB ALTRES ENTITATS

Entitats sociosanitàries privades

A més dels recursos municipals propis, es pot comptar amb la col·laboració d'altres entitats sociosanitàries privades, ja sigui a través de convenis o d'altres tipus d'acords. Aquestes entitats poden complementar la tasca dels serveis socials municipals i poden fer tant el seguiment com fer-se càrrec del transport i l'atenció d'algunes persones vulnerables durant un episodi d'onada de calor.

Centre de Coordinació Operativa de Catalunya (CECAT)

El Centre de Coordinació Operativa de Catalunya és el centre superior d'informació de l'estructura de protecció civil de Catalunya. El CECAT rebrà els comunicats de predicció i seguiment de les condicions meteorològiques per part del Servei Meteorològic de Catalunya. La comunicació ordinària es farà per mitjà de fax i correu electrònic, a través de les alcaldies o, si escau, a través dels Centres Receptors d'Alarmes (CRA) o de la persona designada *ad hoc*. En situació d'emergència major, la comunicació es farà a través del CRA o a través del Centre de Coordinació Operativa Municipal (CECOPAL) si el municipi hagués activat el seu Pla d'Emergències; aquesta comunicació es farà a través dels canals ordinaris i, si escau, també telefònicament.

9. INTERFASE AMB ALTRES PLANS

Pla d'Actuació per Prevenir els Efectes de l'Onada de Calor sobre la Salut (POCS)

El POCS és un pla en què intervenen diversos Departaments de la Generalitat i altres entitats i coordinats pel Departament de Salut. L'objectiu d'aquest pla és minimitzar els efectes de l'onada de calor a través de la coordinació de diverses actuacions preventives en diferents àmbits amb l'ajuda de les prediccions meteorològiques. Consta de 3 fases, 2 de les quals són de preparació i informació i la fase 2 només s'activa en cas d'una Situació Meteorològica de Risc. En cas d'activar-se la fase 2, es duen a terme una sèrie d'actuacions d'intervenció en àmbits concrets.

Pla de Protecció Civil PROCICAT

És el Pla de Protecció Civil de Catalunya en el qual s'emmarquen les actuacions per pal·liar els efectes d'una onada de calor i que, en cas d'onada de calor, es mobilitzen recursos extraordinaris per donar suport als municipis en la gestió de l'emergència.

El Servei Meteorològic emet avisos quan les previsions indiquen la superació del llindar de Situació Meteorològica de Risc de Nivell 2 (onada de calor). El CECAT activarà el PROCICAT en Alerta o Emergència segons les informacions del Departament de Salut i les prediccions del Servei Meteorològic de Catalunya i del Departament de Salut.

10. ANNEXOS

Annex 1. Recomanacions per a la Població

A casa, controleu la temperatura:

Durant les hores de sol, tanqueu les persianes de les finestres on toca

Obriu les finestres de casa durant la nit, per refrescar-la

Estigueu-vos a les estances més fresques

Recorreu a algun tipus de climatització (ventiladors, aire condicionat) per refrescar l'ambient.

Si no teniu aire condicionat, mireu de passar com a mínim 2 hores al dia en llocs climatitzats (centres comercials, cinemes,...)

Preneu dutxes fresques d'una manera freqüent

Al carrer, eviteu el sol directe:

Porteu una gorra o barret

Utilitzeu roba lleugera (com la de cotó), de colors clars i que no sigui ajustada

Procureu caminar per l'ombra, estar sota un para-sol quan sigueu a la platja i descansau en llocs frescos del carrer o en espais tancats que estiguin climatitzats

Porteu aigua i beveu-ne sovint

Mulleu-vos una mica la cara i, fins i tot, la roba

Vigileu en els trajectes amb cotxe durant les hores de més sol i no hi deixeu els infants amb les finestres tancades

Limiteu l'activitat física en les hores de més calor:

Eviteu sortir a les hores del migdia, que és quan fa més calor

Reduïu les activitats intenses

Beveu força aigua i vigileu l'alimentació:

Beveu aigua i suc de fruita tant com pugueu, fins i tot, sense tenir set

No prengueu begudes alcohòliques

Eviteu els menjars molt calents i els que aporten moltes calories

Informe-vos bé:

Informe-vos dels horaris dels centres d'atenció primària que teniu més a prop, tant del vostre municipi com del lloc on aneu de vacances

902 111 444. Recordeu aquest número de Sanitat Respon, que us pot atendre diàriament, durant les 24 hores del dia. Allí us indicaran els centres sanitaris oberts i us poden donar consells de salut

Recordeu que a les oficines de farmàcia podeu obtenir informació de com es poden evitar els problemes causats per la calor

Seguiu les prediccions meteorològiques que us puguin anticipar els dies més calorosos

Acudiu amb antelació als professionals sanitaris i socials per prevenir els possibles problemes per a la vostra salut.

Annex 2. Directori telefònic

Responsable municipal de l'Emergència – Director del Pla de Protecció Civil Municipal		
NIVELL	CÀRREC HABITUAL	TELÈFONS
Titular	Alcaldia	xxx
Substitut/a	Regidor/a Delegat/ada de Protecció Civil	xxx Extensió xxx

Consell Assessor			
CÀRREC OPERATIU	NIVELL	CÀRREC HABITUAL	TELÈFONS
Coordinador municipal de l'emergència	Titular	Tècnic de protecció civil	xxx
	Substitut/a	Cap Policia Local	xxx
Cap del grup local logístic i d'acollida	Titular	Regidor d'Àrea de Serveis	xxx Extensió xxx
	Substitut/a	Tècnica cap d'Àrea de Serveis	xxx Extensió xxx
Cap del grup local d'ordre i d'avisos a la població	Titular	Cap Policia Local	xxx Extensió xxx
	Substitut/a	Sotsinspector Policia Local	xxx Extensió xxx
Cap del grup local logístic mar	Titular	Regidor d'Àrea de Serveis	xxx Extensió xxx
	Substitut/a	Tècnica cap d'Àrea de Serveis	xxx Extensió xxx

Gabinet d'Informació		
NIVELL	CÀRREC HABITUAL	TELÈFONS
Titular	Cap de Premsa i Protocol	xxx Extensió xxx
Suplent	Auxiliar tècnica de Comunicació	xxx Extensió xxx

Representant municipal al Pla Especial			
Pla Especial	NIVELL	CÀRREC HABITUAL	TELÈFONS
Tots	Titular Substitut/a	Regidor/a Delegat/ada de Protecció Civil Alcaldia	xxx Extensió xxx xxx

Característiques	Element	Telèfon	Coordenades UTM
Reparacions enllumenat	Enllumenats Costa Brava SL	xxx	513241 , 4641411
Estació elèctrica	Fecsa-Endesa	xxx	512518 , 4641951

ENTITATS D'ATENCIÓ PERSONES VULNERABLES

nom entitat	Persona de contacte	Telèfon	Correu electrònic	Adreça
Fundació Intermedia				
Fundació Resilís				
Pis Tallamar				
Fundació Tresc				
Fundació Vimar				
AREP				
Fundació Tutelar de les Comarques Gironines Suport GIRONA				
Servei d'Atenció a Domicili Municipal				
Servei local de teleassistència (empresa Televida)				

Annex 3. Persones Vulnerables

Grup de població	Vulnerables	> 74 anys	Població
Palafrugell	--	2.125	23.374
TOTALS		2.125	23.374

Grup de població	Núm. persones
Majors de 75 anys	2.125
Malalts crònics	*
Discapacitades físiques/psíquiques	*
Indigents	*
Vulnerables per Indefensió	*
Altres	2.125
TOTAL	

* No es disposa d'una base de dades actualitzada d'aquestes dades. Es coordinarà aquesta informació amb l'Àrea de Benestar Social.

Annex 4. Activitats a l'Aire Lliure

CASALS D'ESTIU

Nom casal	Persona de contacte	Telèfon	Correu electrònic	Adreça
CASAL MUNICIPAL				
CASAL TOTAL				
CASAL TENIS LA GRANOTA				
CASAL TENNIS LLAFRANC				
CASAL MAS RUBAU				
CASAL CLUB VELA CALELLA				
CASAL CLUB NÀUTIC LLAFRANC				

FESTES POPULARS

Nom de l'acte	Localització	Data	Nombre de persones / Aforament*	Descripció*
Revetlla de Sant Joan i Sant Pere	Control del llançament de petards	Juny		
Havaneres de Calella de Palafrugell	Plaça Sant Pere de Calella	Juliol		
Festa Major de Palafrugell	Plaça Nova – Recinte firal C. Ample	Juliol		
Concerts de Cap Roig	Jardí Botànic	Juliol		
Concerts de Cap Roig	Jardí Botànic	Agost		
Festa del Carrer Ample	C. Ample	Agost		
Festa Major de Llafranc	Plaça Promontori	Agost		
Festa Major de Tamariu	Passeig del Mar	Agost		
Havaneres Port Bo	Plaça Port Bo	Agost		
Havaneres Plaça Nova	Plaça Nova	Agost		
Festa Major de Llofriu	Camp de futbol	Agost		
Festa d'Ermedàs	Veïnat d'Ermedàs	Agost		
Festa de Sant Roc	Barri de Sant Roc	Agost		

ACTIVITATS ESPORTIVES

Nom	Persona de contacte	Telèfon	Correu electrònic	Adreça
Campus Esports				
CLUB TENNIS LLAFRANC				
CLUB TENNIS LA GRANOTA				
CLUB VELA CALELLA				
CLUB NÀUTIC LLAFRANC				

Annex 5. Edificis Vulnerables

Codi*	Característiques	Element	Telèfon	Coordenades UTM
01	Centres escolars d'infantil i primària (de 3 a 11 anys)	CEIP Torres Jonama		513859, 4640210
02	Centres escolars de secundària (de 12 a 16 anys)	CEIP Escola Prats de la Carrera		513285, 4640523
03	Centres escolars d'infantil i primària (de 3 a 11 anys)	CEIP Barceló Matas		513463, 4640210
04	“ “	Col·legi Sant Jordi		513943, 4640615
05	“ “	Col·legi Vedruna		514047, 4640551
06	Centres escolars de secundària (de 12 a 16 anys)	IES Frederic Martí Carreras		513679, 4640210
07	“ “	IES Baix Empordà		513851, 4640024
08	Centres escolars d'infantil i primària (de 3 a 11 anys)	CEIP Carrilet		512880, 463995
09	Llar d'infants	Llar infants Tomanyi		513693, 4640061
10	Llar d'infants	Llar Infants Belluguets		512910, 4640299
11	Llar d'infants	Llar Infants Santa Teresa		513462, 4640565
12	Centre ocupacional	Centre de disminuïts Tramuntana		513914, 4639872
13	Assistència sanitària	Centre Mèdic – CAP		513690, 4640075
14	Residència geriàtrica	Asil		513543, 4640826
15	Residència geriàtrica	Residència Palafrugell Gent Gran		514081, 4641188
21	Centres escolars d'infantil i primària (de 3 a 11 anys)	CEIP Pi Verd		514347, 4640822
22	Llar d'infants	Llar infants Cucut		513560, 4640798
23	Llar d'infants	Llar infants Cargolets		514194, 4640425

Codi*	Característiques	Element		Telèfon	Adreça
	CRAE (centre de menors)	Pis Tallamar			C/ Horta d'en Fina,12
	Pis joves autònoms	Pis Timó			C/ Marçal de la Trinxeria,48 escala B” 1-2
	Pis joves autònoms	Pis Camèlia			C/ Camèlia,1 4-2
	Centre persones amb malaltia mental	Llar Marejol			
	Centre persones amb malaltia mental	Llar Sant Josep			
	Recurs residencial persones amb discapacitat	Pisos Vimar	Pis Fitor		Diferents adreces
Pis Ample					
Pisos d'autonomia					
	Centre de dia	Centre de dia Fundació Vimar			
	Centre persones amb malaltia mental (no residencial)	Club social malalts mentals de l'Associació Família i Salut Mental			c. Ample, 136 Local A
	Centre social	Consell de la Gent Gran			Plaça 11 de setembre
	Servei d'Intervenció Socioeducativa (infants. No residencial)	Centre Obert			l'Avgda.Josep Mestre Bonay, nº 32, Edifici “Cel Verd”,
	Servei de Lleure Educatiu per Joves	Espai Jove			Espai Els Ametllers

Annex 6. Edificis d'Estada Temporal

CENTRES D'ACOLLIDA				
CODI	NOM	ADREÇA	TELÈFON	GRUP ELECTRÒGEN
24	Pavelló d'Esports Municipal 1	Avinguda de les Corts Catalanes, 3		NO
24	Pista Annexa al PEM 1	Avinguda de les Corts Catalanes, 3		NO
	Edifici IPEP	Carrer Tarongeta 27-31		SI

Annex 7. Sistemes de Transport

TIPUS VEHICLE	EMPRESA RESPONSABLE	PERÍODE DISPONIBLE	ADAPTAT
Recurs propis			
Policia Local	Ajuntament	Juliol - agost - setembre	
Voluntaris Protecció Civil	AVPCP	Juliol - agost - setembre	NO - 2 vehicles
Recursos externs			
Creu Roja Palafrugell	Creu Roja	Juliol - agost - setembre	SÍ - 6 vehicles
Unitat Mòbil teleassistència	TELEVIDA	Tot l'any	SÍ - 1 vehicle